

4467

*ci M. E. Bastien  
Bouillage de la terre  
à traversant  
P. d. 1934*

**Pierre de BRUN**  
Conservateur du Musée des Alpilles  
à St-Rémy-de-Provence

# Les lampes antiques en argile du Musée des Alpilles à St-Rémy-de-Provence (B. d. R.)

Extraits des "Cahiers d'Histoire et d'Archéologie"



**LARGUIER, Imprimeur**  
39, Rue Emile-Jamais  
NIMES  
1933

Bibliothèque Maison de l'Orient



132232

**Pierre de BRUN**

Conservateur du Musée des Alpilles  
à St-Rémy-de-Provence

---

## **Les lampes antiques en argile du Musée des Alpilles à St-Rémy-de-Provence (B.-du-R.)**

---

Bien que le Musée des Alpilles soit de création récente (1922), il possède cependant une intéressante série de lampes en argile et de sujets de lampes. Ils proviennent tous des environs immédiats de St-Rémy et ont été recueillis soit dans les tombes Gallo-Grecques éparses autour de cette ville, soit dans les fouilles de Glanum, exécutées par l'Administration des Beaux-Arts, sous la haute direction de M. Formigé, architecte en chef des monuments historiques, qui a bien voulu m'en confier la surveillance technique.

Il y a en France peu de publications sur ce sujet, aussi ai-je cru intéressant de dresser le catalogue des Lampes et des sujets que contient le Musée des Alpilles.

Ce catalogue n'aurait pas présenté beaucoup d'intérêt s'il n'avait pas été illustré. C'est grâce à l'habile crayon de mes amis M. S. Gagnière pour les Lampes et Dr Moulard, pour les Sujets, que je puis le présenter ainsi.

Je les prie de trouver ici mes remerciements les plus chaleureux.

Je les dois aussi à l'administration des Cahiers d'Histoire et d'Archéologie, qui a bien voulu lui donner asile.

\*\*\*

Les Lampes en terre cuite, qu'elles soient grecques ou romaines, sont formées de deux parties et issues d'un moule en deux pièces: l'une pour la cuvette ou réservoir, portant parfois la

marque du fabricant, l'autre pour le dessus ou couvercle, tantôt uni, tantôt orné de diverses figurines.

L'argile très fine et très épurée, bien pétrie, était appliquée et pressée fortement avec les doigts sur le moule pour en épouser tous les ornements. Les couvercles en particulier portent des empreintes digitales admirables.

Les deux parties étaient soudées ensemble par de la barbotine et mises au four, empilées les unes sur les autres. Ces fours, dont on a retrouvé plusieurs exemplaires presque intacts, avaient la forme hémisphérique et étaient de faible dimension. Toute une série, découverte aux environs de Mayence, a été étudiée par le Dr Fritz Fremersdorf, dans un très intéressant ouvrage (1) que je dois à l'obligeance de M. le Professeur Jacobsthal de Marbourg. On y trouvera des quantités de détails fort intéressants sur leur fonctionnement et la fabrication des lampes.

\*\*\*

### *Période Gallo-Grecque*

Les Lampes de cette période ont presque toutes été recueillies dans les tombes Gallo-Grecques de la fin du III<sup>e</sup> siècle et du II<sup>e</sup> siècle avant J.-C. que j'ai explorées autour de St-Rémy (2).

Elles sont d'origines diverses.

1<sup>o</sup> Lampes à dessus arrondi et dépression circulaire, au milieu de laquelle se trouve le trou d'alimentation: poterie Campanienne à pâte rose avec couverte d'un noir métallique peu adhérent. Cette forme est attribuée au II<sup>e</sup> siècle avant J.-C. par le Dictionnaire des Antiquités de Daremberg et Saglio (art. Lucerna: fig. 4570) et datée de 150 à 50 avant J.-C. par le Professeur Jacobsthal (Pl. A, fig. 1), 4 exemplaires, dont 1 dans la tombe III; 3 dans une sablière près du Cimetière des Juifs.

2<sup>o</sup> Lampe en terre grise très fine, à bec carré, ornée sur le dessus d'incisions rayonnantes: datée de 135 à 75 avant J.-C. par le Professeur Jacobsthal. Semble d'origine grecque (3). Un exemplaire entier dans la tombe V; quelques fragments dans le dépotoir de Glanum qui a donné des poteries que l'on peut dater du III<sup>e</sup> siècle avant J.-C. jusqu'au II<sup>e</sup> siècle après J.-C. (Pl. A, fig. 2).

(1) Romische lampen. Leipzig, Kartschrade, 1922.

(2) Notes sur quelques sépultures Gallo-Grecques, etc. Bull. Soc. statist. Marseille, 1930.

3° Lampe de forme delphinoïde en terre rosée, avec vernis rouge éclatant, ornée sur le dessus de petites perles en relief. Le Dictionnaire des Antiquités (Art. Lucerna: fig. 4.571), l'attribue au premier siècle avant J.-C., mais nous croyons que l'on peut lui donner un âge plus reculé et la dater au moins du II<sup>e</sup> siècle, parce que nous l'avons recueillie dans les fonda-

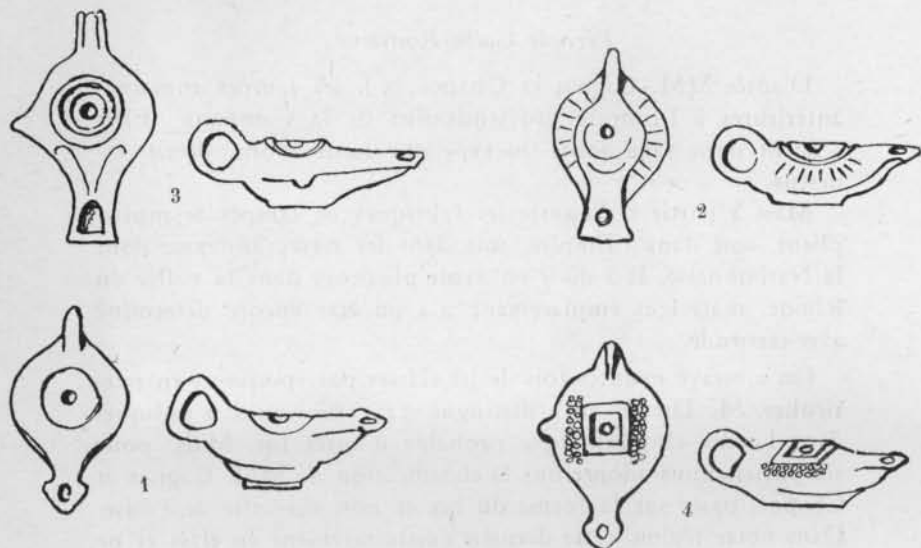


Planche A.

tions du Temple de Silvanus avec des poteries campaniennes de II<sup>e</sup> époque (4) : 1 exemplaire complet et quelques débris.

Un deuxième exemplaire plus aplati, mais de même forme, en terre grise très fine et couverte noire peu adhérente, a été trouvé dans la tombe VII, (Pl. A, fig. 3).

4° Lampe en terre grise, fine, mais grossière et mal cuite; bec ovale, portant sur le dessus une dépression carrée avec le trou d'alimentation au milieu et un pointillé des deux côtés. Elle est datée de 75 à 25 avant J.-C. par le Professeur Jacobsthal, mais comme c'est une lampe indigène trouvée avec de la poterie campanienne de II<sup>e</sup> époque (4), on peut la faire remonter au II<sup>e</sup> siècle avant J.-C. Un exemplaire recueilli dans la tombe II (Pl. A, fig. 4).

(3) Comparer in Fremersdorf : fig. 81, p. 122.

(4) La céramique antique à St-Rémy de Provence : Succession des divers types, Rhodania, 1931.

Je crois d'après les circonstances de la trouvaille de ces diverses lampes, toutes recueillies avec de la poterie campanienne de II<sup>e</sup> époque, qu'elles sont sensiblement contemporaines.

Il est à remarquer qu'aucune d'elles ne porte de marques d fabricant.

\*\*\*

### *Période Gallo-Romaine*

D'après MM. Cagnat et Chapot (5), les lampes romaines antérieures à l'Empire proviendraient de la Campanie. Elles seraient donc sans doute du type que nous avons décrit ci-dessus.

Mais à partir d'Auguste les fabriques de lampes se multiplient, soit dans l'Empire, soit dans les terres annexes, dont la Narbonnaise. Il a dû y en avoir plusieurs dans la vallée du Rhône, mais leur emplacement n'a pu être encore déterminé avec certitude.

On a essayé maintes fois de les classer par époque et en particulier, M. Dressel en a distingué 32 types, qu'il a indiqués dans l'ordre chronologique probable d'après lui. Mais, pour simplifier, nous adopterons la classification de MM. Cagnat et Chapot, basée sur la forme du bec et non sur celle de l'anse. Dans notre région, cette dernière existe rarement en effet et ne pourrait fournir un critérium.

A) Bec unique, terminé en angle obtus, flanqué sur les deux côtés de volutes en croissant de lune. Pas d'anses. Dimensions variant de 100 à 85 mill. de longueur et de 70 à 60 mill. de largeur. Pâte rosée ou grise, avec un vernis de même couleur, très adhérent. (Pl. 1, fig. 1-2).

B) Un bec arrondi au bord, flanqué des mêmes volutes. Pas d'anses. Cependant MM. Cagnat et Chapot disent que, dans ce type, l'anse est plus fréquente et offre parfois la forme d'un triangle orné d'un relief. Nous avons recueilli un exemplaire de ce genre que nous donnons ci-après (pl. 1 fig. 12). Le pourtour du couvercle est parfois orné d'une succession de petits ornements (ronds, perles, oves, etc...) en creux ou en relief, formant une sorte de couronne (pl. 1, fig. 3).

Les dimensions de ce type varient de 200 à 70 mill. de longueur et 70 à 50 mill. de largeur. Nous avons recueilli un

---

(5) Manuel d'archéologie romaine, t. II p. 469.

fragment de couvercle de la dimension exceptionnelle de 110 mill. de largeur, appartenant sans doute à une lampe à 2 becs.

Ces deux premiers types sont presque toujours ornés sur le dessus, sauf les plus petits de la série B qui sont unis; ils appartiennent au 1<sup>er</sup> siècle et sont de beaucoup les plus fréquents à St-Rémy.

C) Un bec arrondi au bout, sans volutes et allongé; dépression centrale se prolongeant jusqu'à son extrémité; boutons saillants sur les côtés; peu ou pas d'ornements saillants sur le couvercle; pas d'anse (pl. 1 fig. 4).

D'après MM. Cagnat et Chapot (6), peu nombreuses, elles datent du 1<sup>o</sup> siècle et paraissent venir de la région du Pô. Très rares à St-Rémy, où nous n'en avons recueilli que des fragments.

D) Bec simple et plus petit, sans volutes, en demi-cercle ou en cœur, délimité par une incision à la base.

Terre jaunâtre ou grise; vernis de même couleur peu adhérent et terne. Anse assez fréquente, parfois assez volumineuse et ornée, comme le bord du couvercle, de ronds, perles, etc...; parfois presque pleine, à perforation très petite, (pl. 1, fig. 5 et 6); peu ou pas d'ornements sur le couvercle. Assez fréquente à St-Rémy, elle couvre les II<sup>e</sup> et III<sup>e</sup> siècles.

Les dimensions varient de 90 à 65 mill. de longueur et de 75 à 55 mill. de largeur.

E) Bec simple, fort, arrondi et allongé. La forme est une nacelle un peu étroite. Anse non perforée et courte. Terre assez grossière, rose, sans vernis. Ornaments entaillés sur le couvercle avec une couronne de ronds en creux, (Pl. 1, fig. 11). C'est la lampe chrétienne, avec ses sujets spéciaux, empruntés à l'iconographie religieuse. Elle a dû faire son apparition dans nos contrées vers le IV<sup>e</sup> siècle et nous n'en possédons qu'un seul exemplaire intact, plus 4 ou 5 anses isolées.

Les dimensions sont : 110 mill. de longueur et 65 mill. de largeur.

En dehors de ces 5 types bien classés et datés, nous devons en signaler un autre qui s'en distingue par sa forme de pyramide couchée, avec extrémité en sabot. Bec non détaché de la cuvette et assez aigu. Anse prolongeant l'arrière qui est aplati et permettait d'accrocher la lampe sur une surface plane, (pl. 1, fig. 9).

---

(6) Manuel d'archéologie romaine, t. II, p. 473.

Terre rosée: vernis de même teinte, très adhérent, ressemblant à ceux des types 1 et 2. Marquée au fond : T en creux. Un exemplaire intact recueilli dans le dépotoir de Glanum, quelques autres fragments. Nous l'attribuons au premier siècle, par suite de son analogie de fabrication avec les lampes des types A et B.

Trois autres lampes nous semblent de fabrication indigène, par leur forme peu soignée, imitant grossièrement les types précédents et leur absence de vernis. L'une est en forme de nacelle moins allongée que la lampe chrétienne: elle semble être du même type que celles trouvées en assez grand nombre à Vienne (Isère) et données comme des lampes votives. Mais la nôtre a été utilisée et le trou de la mèche est fortement noirci par sa combustion.

En terre rosée, elle mesure 60 mill. de longueur sur 45 mill. de large et a une forme très globuleuse, (pl. 1, fig. 10).

Une autre de même forme et terne, sans vernis est une imitation maladroite du type C, avec son dessus en creux et les boutons saillants sur les côtés, irrégulièrement disposés; sa longueur est de 59 mill. et sa largeur de 44 mill. (pl. 1, fig. 8).

La dernière est une combinaison peu heureuse de la forme du type D et du dessus du type C. En terre rosée, sans vernis, elle est irrégulière comme forme et épaisseur. Elle mesure 47 mill. de long. et 39 mill. de large, (pl. 1, fig. 7).

Il est difficile d'attribuer une date à ces productions de l'industrie indigène; je les crois cependant voisines du III<sup>e</sup> siècle.

## MARQUES

Parmi les nombreuses lampes ou débris, représentant près de 200 de ces ustensiles, je n'ai pu recueillir que 16 exemplaires portant des marques de fabricants. Ce sont :

1<sup>o</sup> C. : 3 ex. sur terre rosée vernie; en creux, sur types A et B.

2<sup>o</sup> *FORTIS* : 2 ex. sur terre rosée. non vernie; en relief, commune dans le monde romain.

3<sup>o</sup> *IVCV* : 3 ex. sur terre rosée, vernie; en relief, dans un petit cachet creux, comme ceux des fabricants de poteries sigillées. Je ne connais pas cette marque dans les autres stations et ne puis que la rapprocher de celle du potier *IVCVNDVS* de la Graufesenque.

4<sup>o</sup> *LHOSCRI* : 2 ex. sur terre rosée, vernie; en creux, très

commune dans toutes les stations romaines de la Vallée du Rhône.

5° *LHOSCRI*, en dessous: 1 ex. sur terre jaunâtre, vernie; en creux.

6° *STROBILI*: 2 ex. sur terre jaunâtre, vernie; en relief sur type B: connu dans tout le monde romain.

7° *V*: 1 ex. sur terre rosée, vernie; en creux sur type B.

8° *X*: 2 ex. sur terre jaunâtre, vernie; en creux sur type B.

9° *Cursive*: 1 ex. sur terre jaunâtre, vernie; en relief, caractères illisibles.

## FIGURATIONS

### A. Dieux, Déesses, Demi-dieux.

1° *Mercur* (*Hermès*): Tête à droite, coiffée du pétase, caducée à gauche: type très commun sur les lampes (pl. II, fig. 1). (Voir Fremersdorf, fig. 61).

2° *Mercur*: Marchant à droite, levant le bras droit et tenant un objet de la main gauche baissée, pieds et tête nus; vêtu d'une courte tunique, analogue à celle de Diane, dans S. Reinach (T. II, pl. 11, fig. 6). Mais la tête et la coiffure semblent viriles et les pieds sont nus, contrairement aux figurations de ce dieu, toujours chaussé. (pl. 11, fig. 2).

3° *Diane* (*Artémis*): Tête de face avec cheveux ébouriffés et croissant au-dessus. (pl. 11, fig. 3).

4° *Diane*: De face, vêtue d'une longue tunique, avec un voile sur la tête et tenant de la main droite une biche, à la tête tournée à gauche. (pl. 11, fig. 4).

5° *L'Amour* (*Eros*): Nu, à gauche, ailé, jouant de la double flûte. (pl. II, fig. 5). (Déchelette, fig. 267).

6° *L'Amour*: Nu, à gauche, ailé, accroupi. (pl. 11, fig. 6).

7° *L'Amour*: Nu, debout à droite et écartant les bras, ailé. (pl. 11, fig. 7).

8° *L'Amour*: Nu, à ailes très écartées, de face, tenant une grappe de la main gauche et de la droite, un couteau, le pied droit appuyé sur un carquois. (pl. 11, fig. 8).

9° *L'Amour*: Nu, à ailes petites, marchant à droite et tête tournée à gauche: la main gauche levée à la hauteur de la tête. (pl. 11, fig. 9).

10° *L'Amour*: Nu, ailé, accroupi sur un char qu'il conduit, à droite. (pl. 11, fig. 10).

11° *L'Amour*: Nu, ailé marchant de face; un peu courbé à droite. (pl. 11, fig. 11).



12° *Le Soleil (Hélios)* : Buste de face; la tête garnie d'une épaisse chevelure ornée de cinq grands rayons, (pl. I I, fig. 12).

13° *Silène* : Ivre, perché sur un âne et perché vers son encolure, à droite (pl. III, fig. 1).

• B — *Personnages et Animaux Mythologiques*

14° *Actéon* : Nu, se rejetant en arrière à droite et se défendant avec un bâton, contre un chien qui se rue sur lui, la gueule ouverte, (pl. III, fig. 2).

15° *Dioscure* : Nu, avec une écharpe sur la poitrine et s'appuyant à gauche sur un cheval debout, tourné du même côté, pl. III, fig. 3).

16° *Ménade* : presque nue, avec écharpe sur l'épaule gauche et courant à droite, la tête en arrière, les cheveux rejetés par le vent; tient un thyrses de la main gauche, (pl. III, fig. 4).

17° *Pygmée* : Nu, à droite, grosse tête et figure grimaçante, (pl. III, fig. 5).

18° *Sphinx* : Nu, à longues ailes, accroupi à droite, appuyé de la main gauche sur un rocher et étendant la droite; un croissant devant le visage, (pl. III, fig. 6).

19° *Victoire* : ailée, de face, vêtue d'une longue tunique serrée à la taille. debout sur un globe, tenant de la main gauche une palme et tendant de la droite une couronne, (pl. III, fig. 7).

20° *Griffon* : à bec d'aigle et corps de lion, s'élançant au galop à droite, avec les ailes verticales, (pl. III, fig. 9).

21° *Griffon* : à bec d'aigle et corps de lion, courant à gauche, avec les ailes horizontales, (pl. III, fig. 8).

22° *Cheval marin* : à gauche, queue de poisson élevée verticalement (pl. III, fig. 10).

C. — *Jeux et Exercices divers*

23° *Acrobate* : Nu, ichthyphallique, tenant deux bâtons dans la main droite et s'élançant à gauche sur la pointe du pied; l'autre jambe étendue en arrière, (pl. III, fig. 11).

23° bis *Athlète* : Nu, de face, les jambes écartées; le bras droit levé, l'autre replié et semblant tenir un objet arrondi, (pl. III, fig. 12).

24° *Aurige* : vêtu d'une courte tunique et conduisant un bige à droite; chevaux au galop, sur lesquels il frappe avec un fouet, (pl. III, fig. 13).

25° *Batelier* : Nu, appuyant sur une rame à gauche, (pl. IV, fig. 1).

26° *Danseur de corde* : se tenant en équilibre à l'aide d'un

instrument ressemblant à une thyrsè double qu'il tient sur ses épaules de la main gauche: de la main droite, il porte une patère, (pl. IV, fig. 2).

27° *Gladiateur* : Thrace, à droite; tête garantie par un casque à visière, ornée de la crista ou panache en forme de crête élevée. Il est armé du clipeus rond et d'une épée à lame droite. Les jambes sont protégées par des ocreae. (Déchelette, n° 588), (pl. IV, fig. 3).

28° *Gladiateur* : Thrace, à droite; tête garantie par un casque à visière, orné de la crista ou panache en forme de crête élevée. Il est armé d'un bouclier carré et d'une épée à lame recourbée; ses jambes sont protégées par des ocreae. (Déchelette, n° 582), (pl. IV, fig. 4).

29° *Gladiateur* : Vaincu, un genou à terre à droite, le bras pendant du même côté, le menton appuyé sur la main gauche et le coude sur le genou. Type reproduit à Mayence. (Fremersdorf, fig. 91), (pl. IV, fig. 5).

30° *Gladiateur* : debout de face, le torse nu, et ceint d'un pagne; tient un bouclier long de la main gauche, le bras droit libre. On voit à gauche un glaive recourbé, (pl. IV, fig. 6).

31° *Gladiateur* : tête à gauche, coiffée d'un casque à visière et calotte allongée, (pl. IV, fig. 7).

32° *Gladiateur* : tête à droite, coiffée d'un casque à visière avec une haute crista, (pl. IV, fig. 8).

33° *Gladiateur* : panoplie composée d'un casque à visière baissée, un glaive court à lame étroite, un bouclier carré, des ocreae; c'est l'armement d'un Samnite, (pl. IV, fig. 9).

34° *Gladiateur* : panoplie, composée d'un casque rond à visière baissée et d'un long glaive droit, avec poignée en croix, ornée d'un gros bouton à l'extrémité, (pl. IV, fig. 10).

35° *Gladiateur* : panoplie composée, d'un brassard, un glaive court à lame droite, un bouclier long. (pl. IV, fig. 11).

#### D. — Personnages divers

36° *Comédien* : barbu, assis à droite, avec les jambes croisées et parlant avec des gestes devant un masque scénique, placé en face de lui, (pl. IV, fig. 12).

37° *Empereur* : tête laurée à droite; lèvres épaisses, sorte de collier à trois rangs, (pl. V, fig. 1).

38° *Enfant* : Nu, debout et gambadant, le bras droit levé; enant dans la main gauche une coupe d'où émerge une flamme, (pl. V, fig. 2).

39° *Enfant* : Tête de face, buste nu, figure joufflue, che-

velure épaisse et bouclée, formant trois touffes, (pl. V, fig. 3).

40° *Enfant* : Tête à droite, chevelure longue et touffue, (pl. V, fig. 4).

41° *Femme* : nue, debout, avec ceinture étroite, qu'elle semble arranger de sa main gauche, (pl. IV, fig. 5).

42° *Femme* : buste de face, figure âgée, coiffée d'une sorte de diadème avec un voile encadrant la face et retombant sur les épaules. (pl. IV, fig. 6).

43° *Femme* : Tête de face, coiffée en bandeaux, avec des raies au milieu de la chevelure, (pl. IV, fig. 7).

44° *Homme* : Tête de profil à droite, devant une tête de chèvre cornue, tournée à droite, (pl. IV, fig. 8).

45° *Homme* : Tête de face, coiffée d'une sorte de bonnet pointu, avec un rebord circulaire, (pl. V, fig. 9).

46° *Homme* : debout, penché en avant et semblant tenir un oiseau dans ses mains, (pl. V, fig. 10).

47° *Homme* : debout, nu, avec un court manteau sur les épaules, tenant devant lui par les pieds un enfant nu. Peut-être Achille plongé dans le Styx, (pl. V, fig. 11).

48° *Impératrice* : Tête à gauche avec une coiffure serrée par un ruban et une sorte de catogan. Peut-être du premier siècle, (pl. V, fig. 12).

#### E. — Quadrupèdes.

49° *Biche* : courant à droite, (pl. V, fig. 13).

50° *Cerf* : courant à droite, (pl. V, fig. 15).

51° *Cheval* : galopant à gauche, avec rênes, (pl. V, fig. 16).

52° *Cheval* : Nu, galopant à droite, (pl. V, fig. 14).

53° *Chèvre* : à longs poils et cornue, couchée à droite, (pl. V, fig. 17).

54° *Chien*, de type braque, courant à droite, (pl. V, fig. 18).

55° *Chien* de type matin, debout et campé à gauche, montrant les dents, (pl. V, fig. 19).

56° *Chien* : à poil ras, queue courte; couché à droite, (pl. V, fig. 20).

57° *Chien* : de type mâtin, avec un collier, debout à gauche, queue poilue, (pl. V, fig. 21).

58° *Lion* : accroupi à droite, prêt à bondir, (pl. VI, fig. 1).

59° *Mouton*, marchant à droite, queue longue. Empreinte assez fruste sur type de lampe D, (pl. VI, fig. 2).

60° *Ours* : courant à droite, empreinte fruste, (pl. VI, fig. 4).

61° *Ours* : velu, à museau pointu, attaquant un taureau à droite, (pl. VI, fig. 3).

62° *Sanglier* : courant à gauche, empreinte fruste, (pl. VI, fig. 5).

63° *Sanglier* : courant à droite, crinière hérissée, (pl. VI, fig. 6).

64° *Veau* : Tête à gauche, avec divers attributs et une main droite ouverte, en bas à gauche, (pl. VI, fig. 13).

E. — *Oiseaux et Poissons.*

65° *Aigle* : de face, tête droite, ailes écartées, tenant dans ses serres un objet allongé, peut-être la foudre, (pl. VI, fig. 8).

66° *Aigle* : de face, tête à droite, ailes écartées tenant dans son bec un serpent, (pl. VI, fig. 7).

67° *Aigle* : debout, tourné à gauche, ailes repliées, (pl. VI, fig. 14).

68° *Dindon* : debout à droite; derrière, une palme, (pl. VI, fig. 9).

69° *Paon* : à droite becquetant un fruit, (pl. VI, fig. 15).

70° *Perroquet* : sur une branche, à droite, becquetant des fruits, (pl. VI, fig. 10).

71° *Dauphin* : à droite (voir Déchelette, fig. 1049), (pl. VI, fig. 11).

72° *Poissons* : en haut, une rascasse, au milieu, un gros poisson à queue peu fourchue et grosse tête, en bas une seiche, (pl. VI, fig. 12).

F. — *Objets Divers*

73° *Assemblage* : d'objets divers où l'on distingue un trident à gauche et, à droite, un poisson à queue fourchue, enroulée autour d'une tige verticale, (pl. VI, fig. 16).

74° *Autel* : arrondi, avec moulures en haut et en bas; ové en bas; au-dessus, colonne spiralée et appendices carrés de chaque côté dont l'un avec une croix au milieu, (pl. IV, fig. 14).

75° *Branche* : avec cinq feuilles ovales, (pl. IV, fig. 16).

76° *Comète* : tournée à droite, avec accessoires indéterminables, (pl. VII, fig. 6).

77° *Feuillages* : avec des feuilles ovales et des fruits ressemblant à des glands, (pl. VII, fig. 2).

78° *Feuillage* : dentelé en forme de couronne, (pl. IV, fig. 13).

79° *Galère* : proue de galère, (pl. VII, fig. 14).

80° *Jambières* : deux jambières croisées, analogues à celles des gladiateurs, (pl. VII, fig. 11).

81° *Lampe* : type du premier siècle, avec volutes, anse en

forme de croissant. (Voir Fremersdorf, fig. 25), (pl. VII, fig. 1).

82° *Massues* ou thyrses: deux ornées de cercles pointillés, (pl. VII, fig. 5).

83° *Stèle* : carrée, supportant une tête de vieillard barbu tournée à droite; à gauche, une couronne et une palme, (pl. IV, fig. 15).

84° *Vase* : large, à deux anses, orné d'incisions sur la panse, contenant un objet arrondi, (pl. VII, fig. 7).

85° *Vase* : large, comme une sorte de coupe, avec anses horizontales doubles, (pl. VII, fig. 8).

86° *Vase* : large, sans anses, ressemblant à un autel rond, orné de moulures en haut et en bas, reposant sur un socle dentelé: sur le haut, des feuilles larges, disposées en éventail, pl. VII, fig. 3).

#### G. — Ornaments.

87° *Rosace* : à dix branches arrondies, (pl. VII, fig. 4).

88° *Rosace* : à huit branches arrondies, avec une nervure au centre de chacune d'elles, (pl. VII, fig. 13).

89° *Rosace* : en forme de roue à 33 rayons incurvée de droite à gauche, (pl. VII, fig. 9).

90° *Rosace* : en forme d'éventail à 10 branches arrondies et unies l'une à l'autre, décroissant du centre à la périphérie, (pl. VII, fig. 10).

91° *Rosace* : à 4 branches en forme de losanges pointus, (pl. VII, fig. 12).

92° *Rosace* : à 6 branches en forme de losanges pointus, évidés au milieu (pl. VII, fig. 15).

#### TABLE DES SUJETS DE LAMPE

*Acrobate*, n° 23.

*Actéon*, n° 14.

*Aigle*, n° 65 à 67.

*Amour*, n° 5 à 11.

*Assemblage*, n° 73.

*Athlète*, n° 23 bis.

*Auriges*, n° 24.

*Autel*, n° 74.

*Batelier*, n° 25.

*Biche*, n° 49.

*Branche*, n° 75.

*Cerf*, n° 50.

*Cheval*, n° 51, 52.

*Cheval marin*, n° 22.

*Chèvre*, n° 53.

*Chien*, n° 54 à 57.

*Comédien*, n° 36.

*Cornète*, n° 76.

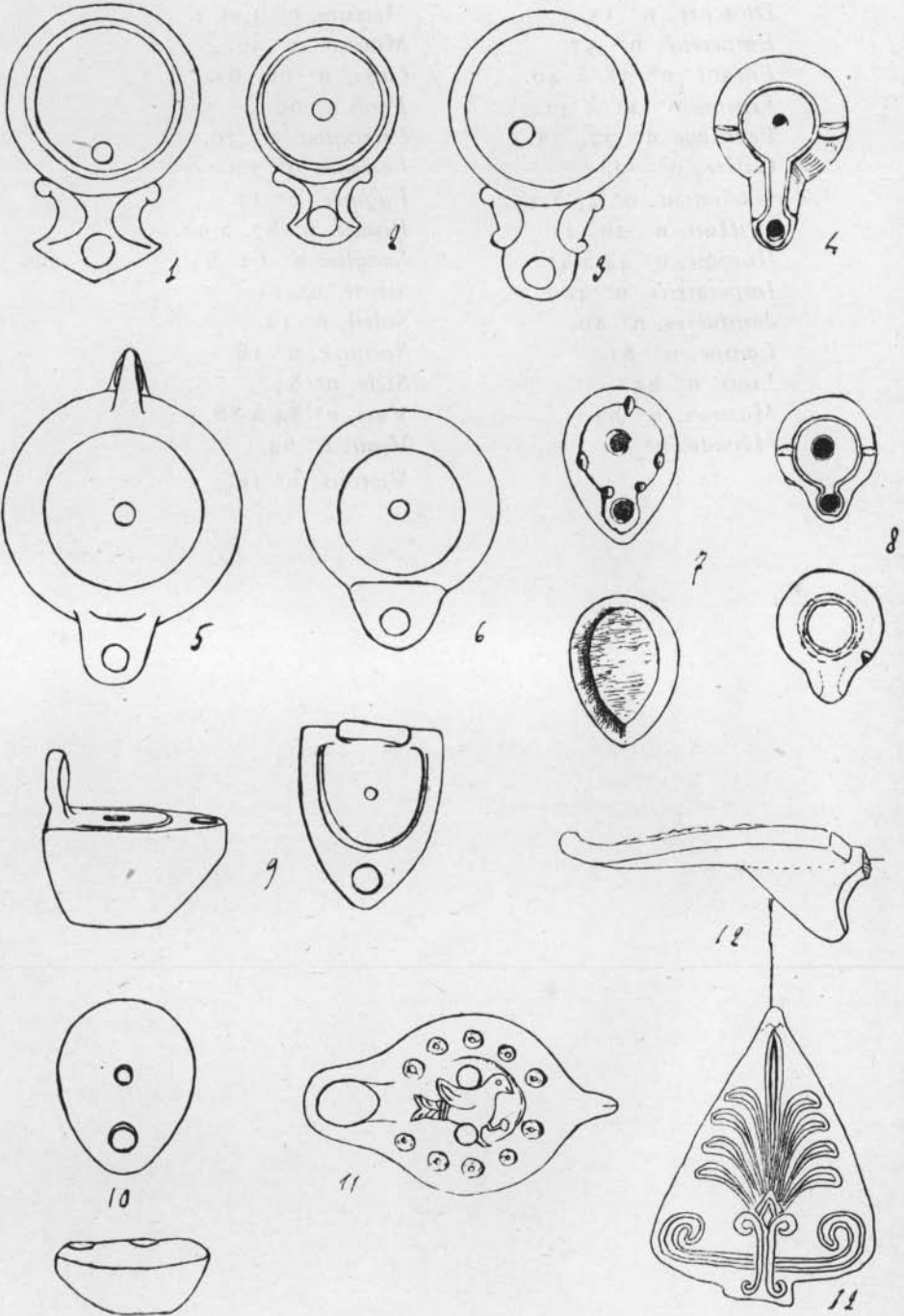
*Danseur de corde*, n° 26.

*Dauphin*, n° 71.

*Diane*, n° 3 et 4.

*Dindon*, n° 68.

- Dioscure*, n° 15.  
*Empereur*, n° 37.  
*Enfant*, n° 38 à 40.  
*Femme* n° 41 à 42.  
*Feuillage* n° 77, 73.  
*Galère*, n° 79.  
*Gladiateur*, n° 27 à 35.  
*Griffon*, n° 20, 21.  
*Homme*, n° 44 à 47.  
*Impératrice*, n° 48.  
*Jambières*, n° 80.  
*Lampe*, n° 81.  
*Lion*, n° 85.  
*Massues*, n° 82.  
*Ménade*, n° 16.
- Mercur*e, n° 1 et 2.  
*Mouton*, n° 59.  
*Curs*, n° 60, 61.  
*Faon* n° 69.  
*Perroquet*, n° 70.  
*Poissons* n° 72.  
*Pygmée*, n° 17.  
*Rosace*, n° 87, à 92.  
*Sanglier* n° 62, 63.  
*Silène*, n° 13.  
*Soleil*, n° 12.  
*Sphynx*, n° 18.  
*Stèle*, n° 83.  
*Vase*, n° 84 à 86.  
*Veau*, n° 64.  
*Victoire*, n° 19.





f



g



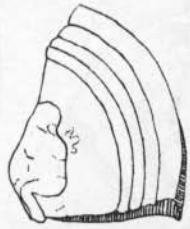
h



4



5



6



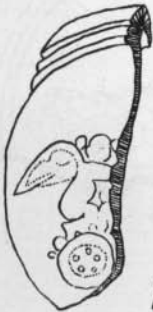
7



8



9



10



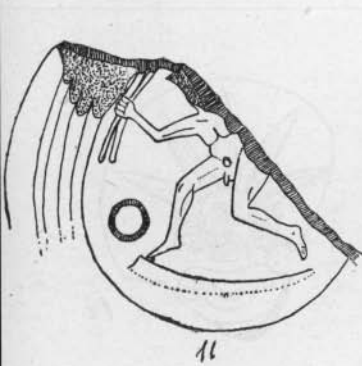
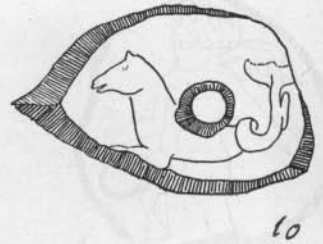
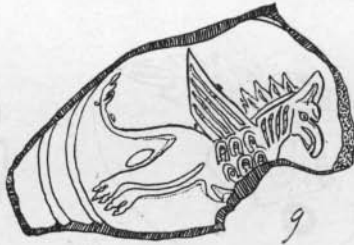
11

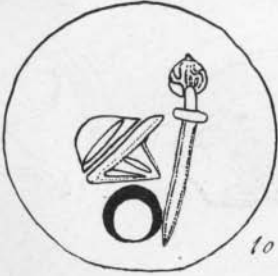
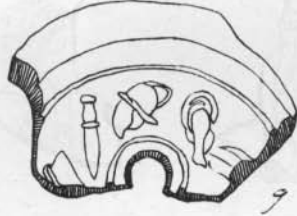
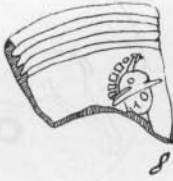
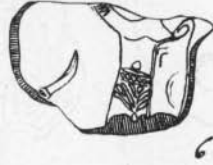
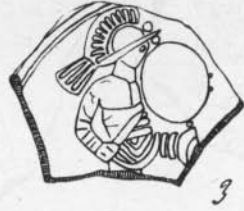
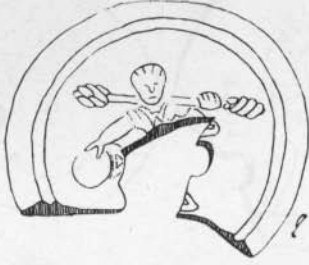


12

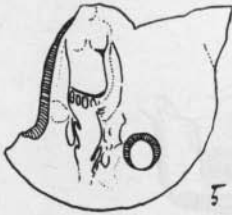


Pl. III



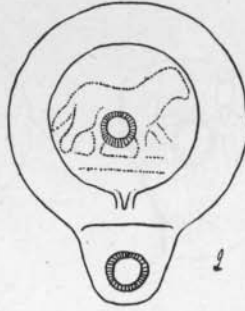


PI. V





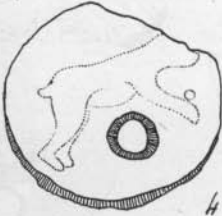
1



2



3



4



5



6



7



8



9



10



11



12



13



15



16

