

Doliums

[Michel Py]

Les doliums, grosses jarres aux parois épaisses, sont connus des civilisations méridionales du Bronze final et du début de l'Age du Fer. On a parfois proposé d'attribuer aux Grecs l'introduction de ce type de vaisseau (*pithos*) en Gaule du sud (Jannoray 1955, 261), bien que très rares soient les indices d'importation sur les sites indigènes. Leur production sur place est attestée dès la fin du VI^e s. av. n. è. Elle se développera ensuite rapidement, en même temps que les populations auront tendance à acquérir une plus grande sédentarité, et qu'augmentera le volume de la production céréalière (Py 1979C, 91; Garcia 1987). Assimilés par les sociétés indigènes méridionales, qui n'avaient rien d'équivalent dans leur tradition pour répondre aux besoins de stockage à long terme, les doliums évoluent selon une typologie propre à chaque région: Provence (Tardieu 1976), Languedoc oriental (Py 1990, 406-407), Languedoc occidental (Hélène 1937, 298-309; Jannoray 1955, 261-263). Ils semblent plus rares en Catalogne où ils sont souvent remplacés par des silos.

D'abord proches, par leur volume comme par leur forme, des plus grosses urnes de la deuxième moitié du VI^e s. (cf. forme 1), les doliums acquièrent ensuite un profil plus spécifique (formes 2-10) et augmentent progressivement en capacité (formes 11-17). L'influence de spécimens italiens se ressent dans les exemplaires du I^{er} s. (forme 16), tandis que les II^e-I^{er} s. connaissent des petits modèles sans col (formes 18-20), et que la période impériale voit se diffuser des modèles plus normalisés, à bord rentrant (n°21-24).

Les centres de production furent multiples, et de nature différente: la plus grande masse (notamment en Provence et Languedoc oriental) fut à coup sûr fabriquée sur place, selon des techniques proches de celles appliquées à la céramique non tournée traditionnelle. Mais des fabrications plus spécialisées, à diffusion régionale, semblent avoir aussi existé: par exemple pour des jarres finies au tour du Ve s. de Béziers (Ugolini 1991); pour une série de doliums à timbres ibériques de la région Narbonne-Béziers aux Ve-III^e s. (Hélène 1937, 304); ou encore,

plus tard, pour la série de doliums à bord biseauté du I^{er} s. av. n. è. (forme 20), dont certains exemplaires à pâte rosée semblent avoir été largement commercialisés dans la basse vallée du Rhône (Py 1978A, 204-206). N'oublions pas, enfin, que certains doliums tardo-républicains ou impériaux d'origine italienne (qui peuvent porter des marques latines) ont servi au transport maritime (Fiori 1972; Hesnard 1988; Laubenheimer 1990, 118-119), et que des spécimens ont pu être réutilisés dans les habitats.

L'utilisation des doliums fut, à l'époque préromaine, principalement dédiée à la conservation des céréales (Garcia 1987). Mais on admet aujourd'hui que, dès le II^e Age du Fer, certaines de ces jarres ont pu servir pour la vinification (Garcia 1992), rôle bien attesté à l'époque romaine par les installations viti-coles retrouvées dans des villas, où des cuves voisinaient avec des celliers contenant de nombreux doliums (Dechandol 1983; Brun 1986).

La série de formes complètes retenue représente plutôt un catalogue d'exemples qu'une typologie analytique, car il reste difficile de classer ces vases de réserves peu normalisés. Les bords de dolium, dont une première typologie a été proposée pour le Languedoc par Garcia 1992, sont numérotés ci-après selon une grille tenant compte de l'orientation et de la géométrie du profil.

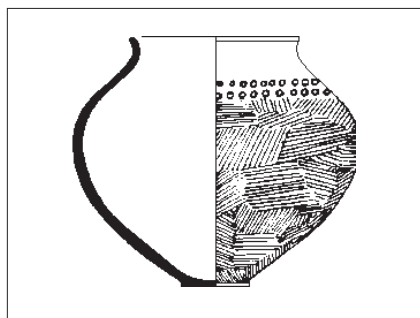
Etudes régionales de référence pour les doliums

Provence: Tardieu 1976; Arcelin 1982.

Languedoc oriental: Py 1975; 1978A; 1986; 1989; 1990, 406-407; Raynaud 1983; Fiches 1983; Dedet 1980A; 1987.

Languedoc occidental: Hélène 1937; Jannoray 1955; Claustres 1951; Tardieu 1976.

Catalogne: Vegas 1973, 116-118; Beltrán 1990, 260-262; Nolla 1980, 207-208; Casas 1990, 158, 236, 320, 374.



DOLIUM 1

1 : 15

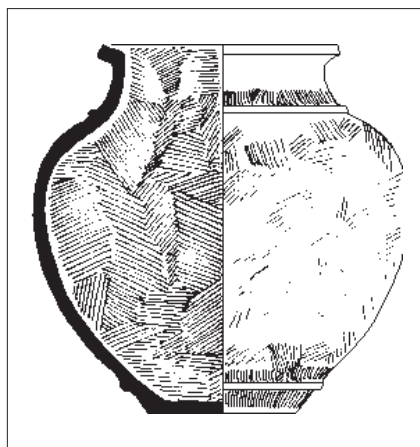
jarre

Cf. Py 1990, doc. 80,3.

Dolium en forme de grosse urne, à col rentrant, bord non élargi à lèvre arrondie, parois peu épaisses, fond plat.

Utilisation: stocker.

Chrono.: -525/-400.



DOLIUM 2

1 : 15

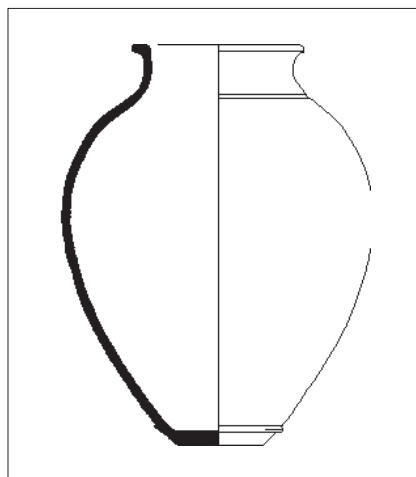
jarre

Cf. Py 1990, doc. 80,5.

Panse globuleuse; col vertical ou peu convergent, bord épais souvent faceté. Cordons fréquents au sommet et à la base de la panse.

Utilisation: stocker.

Chrono.: -525/-300.



DOLIUM 3

1 : 20

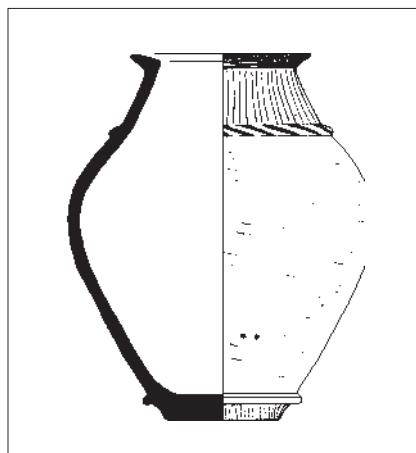
jarre

Cf. Tardieu 1976, pl.54,1-3; 55,1.

Panse ovoïde; col vertical incurvé; bord divergent à lèvre épaissie ou non, arrondie ou facettée; cordons éventuels à la base et parfois au sommet de la panse.

Utilisation: stocker.

Chrono.: -450/-150.



DOLIUM 4

1 : 20

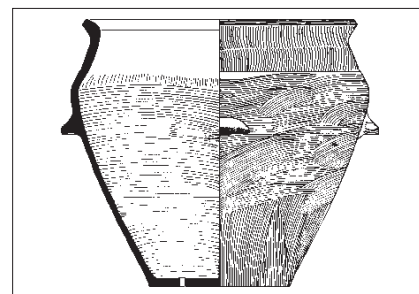
jarre

Cf. Tardieu 1976, pl.53,1.

Panse ovoïde; col convergent doté d'un bord divergent épaissi, de profil divers. Cordons fréquents à la base et au sommet de la panse.

Utilisation: stocker.

Chrono.: -450/-100.



DOLIUM 5

1 : 15

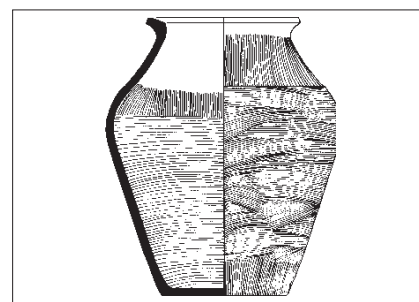
jarre

Cf. Dedet 1987, fig.81,1.

Petit dolium évasé à panse tronconique; pré-hensions éventuelles sur la panse.

Utilisation: stocker.

Chrono.: -450/-350.



DOLIUM 6

1 : 15

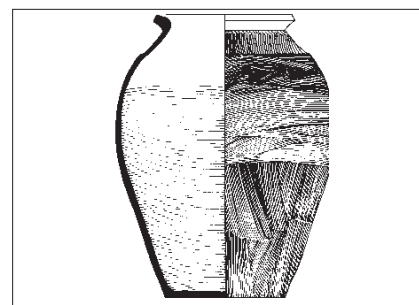
jarre

Cf. Dedet 1987, fig.81,4.

Petit dolium à panse tronconique; col convergent; épaulement galbé; bord divergent à lèvre aplatie ou arrondie.

Utilisation: stocker.

Chrono.: -450/-350.



DOLIUM 7

1 : 15

jarre

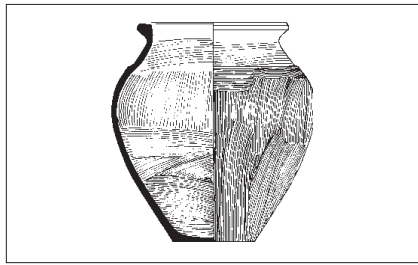
Cf. Dedet 1987, fig.82,1.

Petit dolium à panse ovoïde haute; base rectiligne; col convergent court; bord épais.

Utilisation: stocker.

Chrono.: -450/-350.

DOLIUM



1 : 15

DOLIUM 8

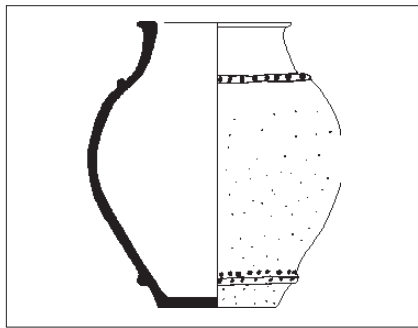
jarre

Cf. Dedet 1987, fig.82,2.

Petit dolium à panse ovoïde; col convergent; bord divergent épais.

Utilisation: stocker.

Chrono.: -450/-350.



1 : 20

DOLIUM 9

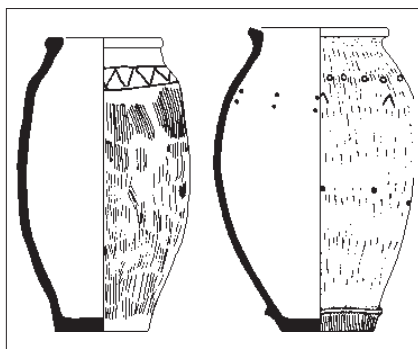
jarre

Tardieu 1976, pl.52; pl.53,2; Fiches 1979, fig.18,7; Py 1990, doc. 80,6.

Petit dolium à panse ovoïde; col convergent doté d'un petit bord à marli horizontal. Cordons fréquents à la base et au sommet de la panse.

Utilisation: stocker.

Chrono.: -300/-1.



1 : 20

DOLIUM 10

jarre

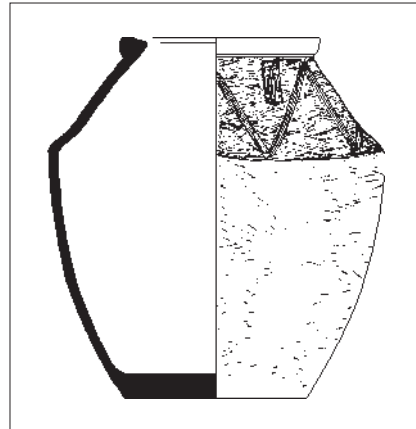
Cf. Tardieu 1976, pl.42,3; Py 1990, doc. 80,7.

Petit dolium effilé, à panse allongée, ovoïde ou

sub-cylindrique; col peu dégagé convergent; bord divergent ou tangent, épaissi, à profils divers. Cordon ou décor en haut de la panse, cordon éventuel à la base.

Utilisation: stocker.

Chrono.: -350/-200.



1 : 25

DOLIUM 11

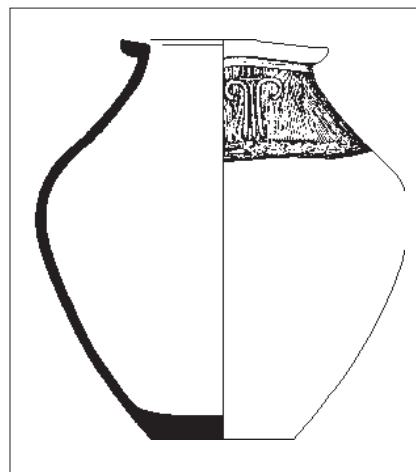
jarre

Cf. Tardieu 1976, pl.44,2; 46,2; 47,2; 48,3; 49.

Grand dolium à profil caréné; col convergent, à bord massif de formes diverses.

Utilisation: stocker.

Chrono.: -300/100.



1 : 20

DOLIUM 12

jarre

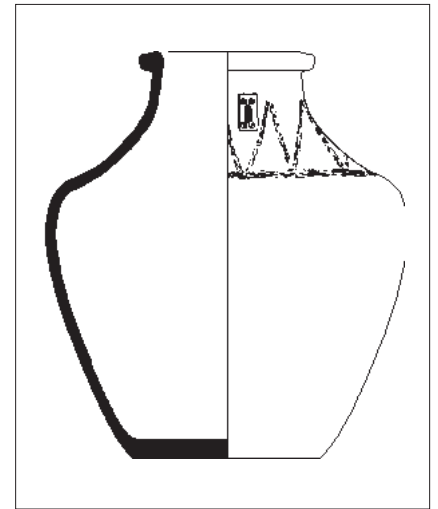
Cf. Gallet de Santerre 1980, fig.32,3; Tardieu 1976, pl.44,1; 45,1; 50.

Grand dolium à bord en quart de cercle sur col convergent; panse ovoïde; fond plat.

Utilisation: stocker.

Chrono.: -200/-1.

DOLIUM



1 : 25

DOLIUM 13

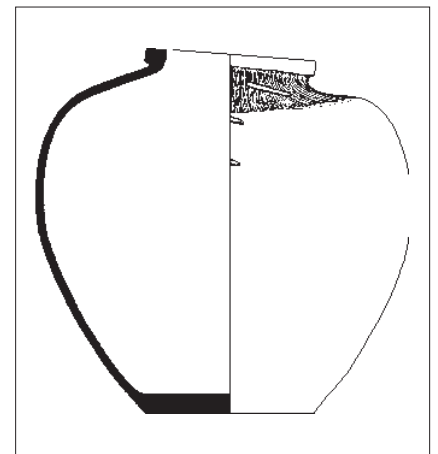
jarre

Cf. Tardieu 1976, pl.43,1.

Grand dolium à bord massif; col convergent concave; épaule galbée.

Utilisation: stocker.

Chrono.: -200/-1.



1 : 20

DOLIUM 14

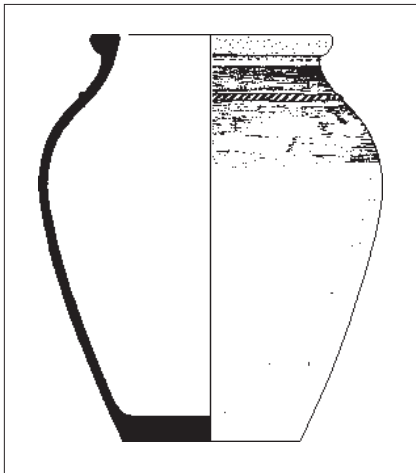
jarre

Cf. Tardieu 1976, pl.61,1.

Grand dolium à panse globuleuse ou ovoïde, sans col dégagé; bord massif à profil quadrangulaire, triangulaire ou arrondi.

Utilisation: stocker.

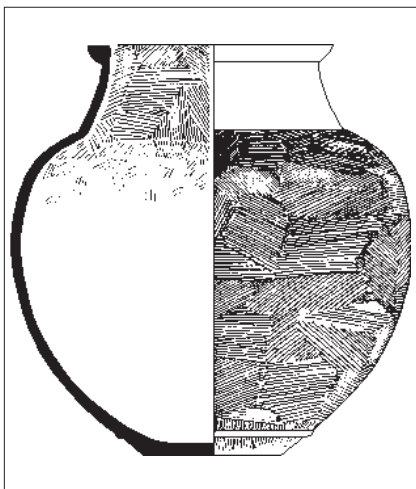
Chrono.: -200/-1.



1 : 25

DOLIUM 15

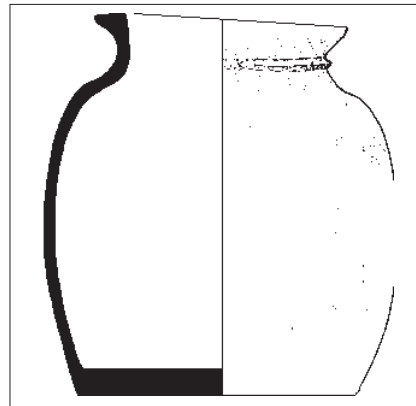
jarre
Cf. Tardieu 1976, pl.51,2.
Dolium à panse ovoïde; bord en quart de cercle; cordon imprimé sur l'épaule.
Utilisation: stocker.
Chrono.: -200/-1.



1 : 25

DOLIUM 16

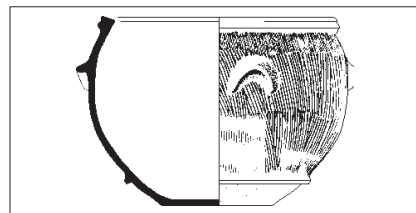
jarre
Type italique ou dérivé. Cf. Py 1990, doc. 80,8.
Grand dolium à panse globulaire; col convergent muni d'un bord massif, le plus souvent triangulaire ou en quart de cercle. Cordons fréquents à la base et au sommet de la panse.
Utilisation: stocker.
Chrono.: -100/200.



1 : 25

DOLIUM 17

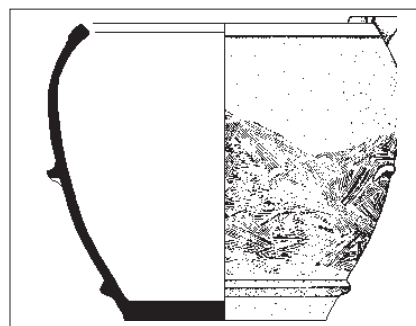
jarre
Cf. Tardieu 1976, pl.61,2
Variante du précédent à panse plus cylindrique et fond large.
Utilisation: stocker.
Chrono.: -200/-1.



1 : 15

DOLIUM 18

jarre
Cf. Tardieu 1976, pl.68,1; Collectif 1990, p.94, n°18.
Dolium bas sans col, à panse arrondie; bord massif à lèvre quadrangulaire ou arrondie; cordon éventuel à la base de la panse; souvent muni d'oreilles de préhension sur la panse.
Utilisation: stocker.
Chrono.: -150/-50.

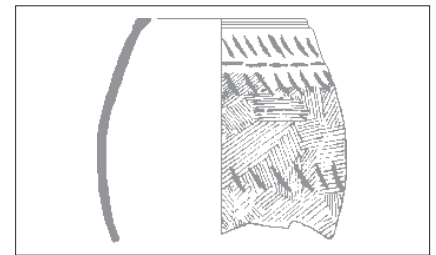


1 : 20

DOLIUM 19

jarre
Cf. Chabot 1968, fig.85; Tardieu 1976, pl.59,1-2;

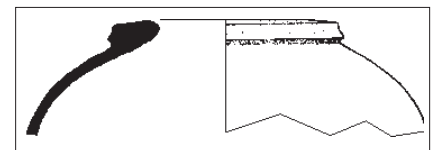
pl.63,1-2.
Dolium sans col, à panse ovoïde; bord convergent à lèvre aplatie; cordon éventuel à la base de la panse; parfois muni d'oreilles de préhension sur la panse, ou d'un verseur sur le bord.
Utilisation: stocker.
Chrono.: -100/-1.



1 : 15

DOLIUM 20

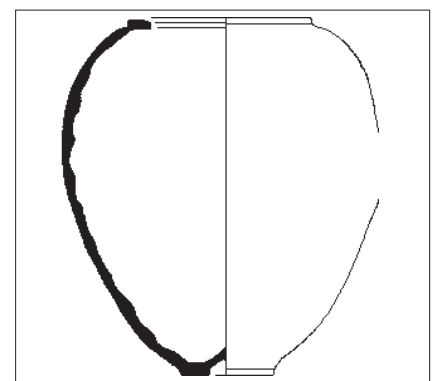
jarre
Cf. Py 1990, doc. 80,9; Arcelin 1978A, fig.16,12.
Petit dolium sans col en forme de tonneau, souvent tourné ou non au tour; panse peu épaisse; bord convergent peu épaissi, à lèvre aplatie ou biseauté. Décor fréquents sur les flancs ou sous le bord, formés d'incisions ou d'impressions au peigne.
Utilisation: stocker.
Chrono.: -25/50.



1 : 20

DOLIUM 21

jarre
Cf. Beltrán 1990, n°1105-1106.
Dolium sans col à bord massif aplati-élargi.
Utilisation: stocker.
Chrono.: -200/-1.

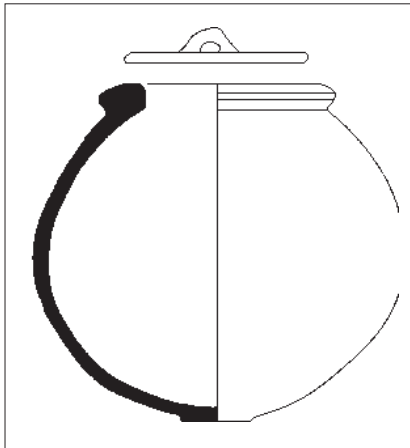


1 : 20

DOLIUM 22

jarre

Cf. Belrán 1990, n°1103, 1104, 1110.
Dolium sans col à panse ovoïde; bord convergent à lèvres élargie et aplatie; fond plat ou creux.
Utilisation: stocker.
Chrono.: 1/200.

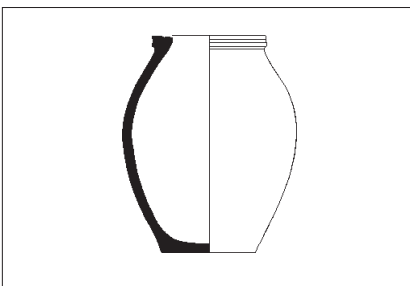


1 : 20

DOLIUM 23

jarre

Cf. Belrán 1990, n°1108; D'Atri 1986, fig.3c.
Dolium sans col à panse globuleuse; bord convergent à lèvres massive; fond plat. Exemple muni d'un couvercle discoïdal à poignée.
Utilisation: stocker.
Chrono.: 1/200.



1 : 15

DOLIUM 24

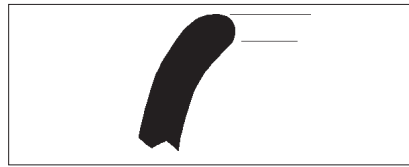
jarre

Cf. Casas 1990, n°346
Petit dolium sans col, à panse ovoïde; bord déversé à marli horizontal; fond plat.
Utilisation: stocker.
Chrono.: -50/50.

DOLIUM bd1

bord

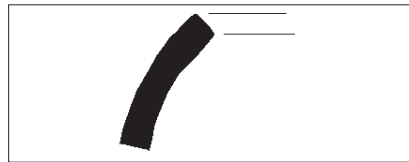
• Série.
Tous bords convergents.
Utilisation: stocker.



DOLIUM bd1a

bord

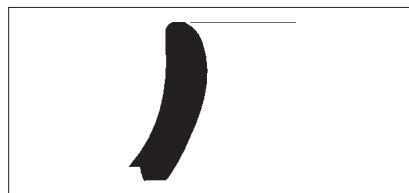
Cf. Tardieu 1976, pl.32,4; 59,1; 85,16; Arcelin 1978A, fig.16,11.
Convexe à lèvres arrondie.
Utilisation: stocker.



DOLIUM bd1b

bord

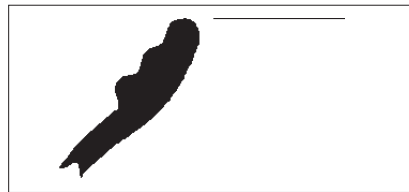
Cf. Dedet 1980A, fig.33,16-17; 38,32; Py 1990A, fig.10-19,15; Tardieu 1976, pl.59,2; 84,6.
Convexe à lèvres aplatie.
Utilisation: stocker.



DOLIUM bd1c

bord

Concave à lèvres arrondie.
Utilisation: stocker.



DOLIUM bd1d

bord

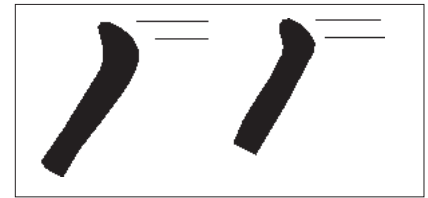
Cf. Casas 1990, n°657.
Concave à lèvres moulurée.
Utilisation: stocker.



DOLIUM bd1e

bord

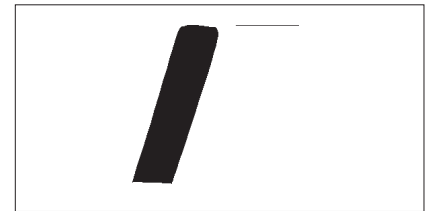
Rectiligne à lèvres arrondie.
Utilisation: stocker.



DOLIUM bd1f

bord

Equiv. Garcia 1992, type 1.
Rectiligne à lèvres retroussée.
Utilisation: stocker.



DOLIUM bd1g

bord

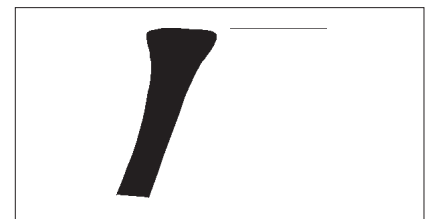
Cf. Raynaud 1983, fig.18,18; Garcia 1992, fig.6, n°2,4; Tardieu 1976, pl.14,1.
Rectiligne à lèvres aplatie.
Utilisation: stocker.



DOLIUM bd1h

bord

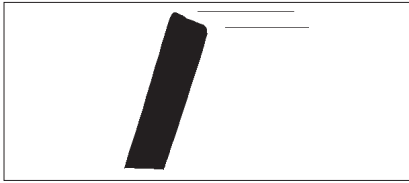
Equiv. Garcia 1992, type 7; Cf. ibid., fig.7, n°1,3,5,6,7,10; Tardieu 1976, pl.84,7; 85, 6,7,8,10; Gourdiolle 1980, fig.3; Fiches 1986, fig.32,29-30; 75,2-5.
Rectiligne à lèvres aplatie et élargie vers l'intérieur.
Utilisation: stocker.



DOLIUM bd1i

bord

Cf. Py 1979, fig. 58, n°29; Tardieu 1976, pl.29,2.
Rectiligne à lèvres aplatie et élargie des deux côtés.
Utilisation: stocker.

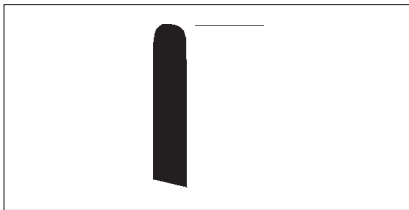


DOLIUM bd1j

bord
Cf. Tardieu 1976, pl.14,2; 85,1,2; Congès 1987, fig.235.
Rectiligne à lèvre aplatie biseautée à l'intérieur.
Utilisation: stocker.

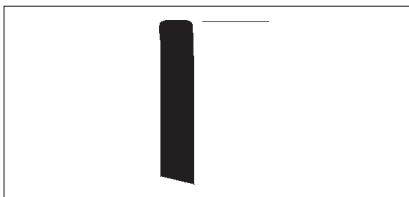
DOLIUM bd2

bord
• Série.
Tous bords parallèles.
Utilisation: stocker.



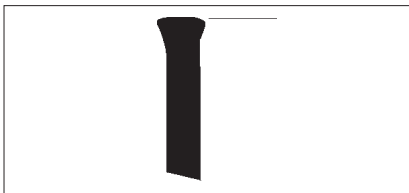
DOLIUM bd2a

bord
A lèvre arrondie.
Utilisation: stocker.



DOLIUM bd2b

bord
Cf. Fiches 1983, fig.19,22; 21,78-79; Garcia 1992, fig.7,9; Tardieu 1976, pl.3,3; 85,, 5,9.
A lèvre aplatie.
Utilisation: stocker.



DOLIUM bd2c

bord
A lèvre aplatie élargie.
Utilisation: stocker.

DOLIUM bd3

bord
• Série.

Tous bords divergents minces et de forme simple.
Utilisation: stocker.



DOLIUM bd3a

bord
Cf. Py 1989, fig.17, n° 26; Arcelin 1982, n°159; Tardieu 1976, pl.70,1-2.
A lèvre arrondie.
Utilisation: stocker.



DOLIUM bd3b

bord
Cf. Py 1989, fig.17, n° 22; Arcelin 1982, n°160; Tardieu 1976, pl.83,1.
A lèvre arrondie épaissie.
Utilisation: stocker.



DOLIUM bd3c

bord
Cf. Py 1989, fig.17, n°20 et 21; 39, n°10; 58, n°18; Dedet 1980A, fig. 33,15; 38,30; Tardieu 1976, pl.70,7-8.
A lèvre aplatie.
Utilisation: stocker.



DOLIUM bd3d

bord
Cf. Py 1979, fig. 58, n°28; Dedet 1987, fig.141,4 et 5; Garcia 1992, fig.5,2; Tardieu 1976, pl.4,1.
A lèvre amincie, en amande.
Utilisation: stocker.

DOLIUM bd4

bord
• Série.
Tous bords divergents mince à méplat intérieur.
Utilisation: stocker.



DOLIUM bd4a

bord
Cf. Tardieu 1976, pl.4,2; 64,2; 65,1; 66,1; 71,2-3; 72,1, 4-6, 8, 10.
A lèvre arrondie.
Utilisation: stocker.



DOLIUM bd4b

bord
Cf. Tardieu 1976, pl.70,9-10.
A lèvre arrondie épaissie.
Utilisation: stocker.



DOLIUM bd4c

bord
Equiv. Garcia 1992, type 2. Cf. Py 1989, fig.17, n°25; Dedet 1987, fig.9,5,3; Tardieu 1976, pl.64,1.
A lèvre aplatie.
Utilisation: stocker.

DOLIUM bd5

bord
• Série.
Tous bords divergents épais à méplat intérieur.
Utilisation: stocker.



DOLIUM bd5a

bord
Cf. Garcia 1992, fig.4,1; Tardieu 1976, pl.20,2; 21,1; 39,1; 73,1-3; 74,1,4,6; 74,3.
A lèvre arrondie.
Utilisation: stocker.



DOLIUM bd5b

bord

Cf. Tardieu 1976, pl.1,1; 73-7; 74,1; 77,1; 78,1,2,3,6.

A lèvre en quart de cercle.

Utilisation: stocker.



DOLIUM bd5c

bord

Cf. Raynaud 1983, fig.23,12; Py 1975, fig.83; Tardieu 1976, pl.40,4; 74,2; 79,5,7,9.

A lèvre aplatie.

Utilisation: stocker.

DOLIUM bd6

bord

• Série.

Tous bords divergents épais à méplat intérieur et extérieur.

Utilisation: stocker.



DOLIUM bd6a

bord

Cf. Py 1986, fig.29,8.

A lèvre arrondie.

Utilisation: stocker.



DOLIUM bd6b

bord

Cf. Dedet 1980A, fig. 33, 9-10; Tardieu 1976, pl.19,6; 77,3.

A lèvre anguleuse rectangulaire.

Utilisation: stocker.



DOLIUM bd6c

bord

Equiv. Garcia 1992, type 2. Cf. Dedet 1987, fig. 141,3; Dedet 1980A, fig. 33,14.

A lèvre anguleuse losangique.

Utilisation: stocker.

DOLIUM bd7

bord

• Série.

Tous bords divergents minces à méplat horizontal.

Utilisation: stocker.



DOLIUM bd7a

bord

Equiv. Garcia 1992, type 5. Cf. Py 1989, fig.17, n°23; Garcia 1992, fig.4, n°4,9; fig.5, n°1,3; Tardieu 1976, pl.31,2; 70,11-13.

A lèvre arrondie.

Utilisation: stocker.



DOLIUM bd7b

bord

Equiv. Garcia 1992, type 3. Cf. Py 1979, fig. 58, n°21; Arcelin 1982, n°211, 212; Raynaud 1983, fig.7,21; Garcia 1992, fig.3,6; Tardieu 1976, pl.72,2.

A lèvre aplatie.

Utilisation: stocker.

DOLIUM bd8

bord

• Série.

Tous bords divergents épais à méplat horizontal.

Utilisation: stocker.



DOLIUM bd8a

bord

Equiv. Garcia 1992, type 4. Cf. ; Dedet 1987, fig.125,18; 135,9; Arcelin 1982, n°157; Raynaud 1983, fig.23,3; Py 1975, fig.52,3; Dedet 1980A, 38,34-35; Garcia 1992, fig.4,2-3; Tardieu 1976, pl.10,2-3; 12,3; 77,5-8; 83,5-9; Solier 1979, fig. 26,1.

A lèvre arrondie.

Utilisation: stocker.



DOLIUM bd8b

bord

Cf. Dedet 1980A, fig.21,11-12.

A lèvre arrondie tombante.

Utilisation: stocker.



DOLIUM bd8c

bord

Cf. Py 1979, fig. 58, n°25, 26; Dedet 1987, fig.125,19,20; 141,1; Equiv. Garcia 1992, type 4. Raynaud 1983, fig.10,40; 11,35-36; 23, 1-3, 5; Dedet 1980A, fig. 33,12; 38,29; 52,13; Garcia 1992, fig.3, n°5,9,12,16; Tardieu 1976, pl.66,2; 72,3; 73,1,2; 74,5; 79,3,4; Solier 1979, fig. 26,3.

A lèvre aplatie.

Utilisation: stocker.



DOLIUM bd8d

bord

Cf. Py 1979, fig. 58, n°24; Dedet 1987, fig.125,21; Raynaud 1983, fig.7, n°18-19; 11,38; 23,6; Py 1975, fig.52,2; Dedet 1980A, fig. 33,11; 33,13; 38,27-28; Py 1990A, fig.2-18,8; Garcia 1992, fig.3,11; Tardieu 1976, pl.6,1; 71,1; 73,5; 82,1,4,9.

A lèvre amincie.

Utilisation: stocker.



DOLIUM bd8e

bord

Equiv. Garcia 1992, type 6. Cf. Py 1979, fig. 58, n°23; Dedet 1987, fig.141,7; Raynaud 1983, fig.15,33; Py 1990A, fig.2-11,15; 2-18,7; Garcia 1992, fig.6,4; Tardieu 1976, pl.13,3; 74,4; 85,1,2,4.

A lèvre triangulaire.

Utilisation: stocker.



DOLIUM bd8f

bord

Cf. Py 1979, fig. 58, n°16, 30, 31; Arcelin 1982, n°314; Garcia 1992, fig.6,2; Tardieu 1976, pl.7,2; 8,3; 77,4,9,10; 78,4,5.

A lèvre en quart de cercle.

Utilisation: stocker.



DOLIUM bd8g

bord

Cf. Py 1979, fig. 58, n°22; Dedet 1987, fig.141,6; Garcia 1992, fig.3, n°4,15; 79,1,2,6; Solier 1979, fig.26,4-5.

A lèvre rectangulaire ou carrée.

Utilisation: stocker.



DOLIUM bd8h

bord

Cf. Tardieu 1976, pl.80,10.

A lèvre à trapézoïdale à pan incliné vers l'intérieur.

Utilisation: stocker.



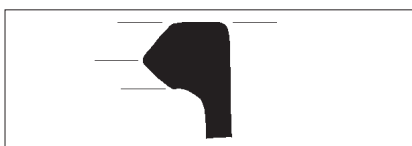
DOLIUM bd8i

bord

Cf. Tardieu 1976, pl.80,11.

A lèvre à trapézoïdale à pan incliné vers l'extérieur.

Utilisation: stocker.



DOLIUM bd8j

bord

Cf. Py 1990A, fig.2-9,20; Tardieu 1976, pl.81,3,4,5.

A lèvre à double méplat extérieur.

Utilisation: stocker.

DOLIUM bd9

bord

• Série.

Tous bords divergents mince à méplat extérieur.

Utilisation: stocker.



DOLIUM bd9a

bord

A lèvre arrondie.

Utilisation: stocker.



DOLIUM bd9b

bord

Cf. Py 1975, fig. 52,5; Tardieu 1976, pl.79,10,11.

A lèvre aplatie.

Utilisation: stocker.

DOLIUM bd10

bord

• Série.

Tous bords divergents épais à méplat extérieur.

Utilisation: stocker.



DOLIUM bd10a

bord

Cf. Garcia 1992, fig.4,6.

A lèvre arrondie.

Utilisation: stocker.



DOLIUM bd10b

bord

Cf. Py 1975, fig.51,9; Py 1990A, fig.2-11,13; Garcia 1992, fig.3,1; Tardieu 1976, pl.23,4: 72,9.

A lèvre aplatie trapézoïdale.

Utilisation: stocker.



DOLIUM bd10c

bord

Cf. Py 1975, fig.52,4.

A lèvre aplatie rectangulaire ou carrée.

Utilisation: stocker.

DOLIUM bd11

bord

• Série.

Tous bords épaissis/aplatis.

Utilisation: stocker.



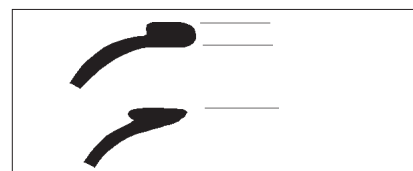
DOLIUM bd11a

bord

Cf. Py 1979, fig. 58, n°19; Raynaud 1983, fig.7,20; 11,37; Tardieu 1976, pl.77,2.

Bord parallèle à lèvre élargie et aplatie.

Utilisation: stocker.



DOLIUM bd11b

bord

Cf. Tardieu 1976, pl.87,1,2; Beltrán 1990, fig.122.

Bord convergent à lèvre élargie et aplatie.

Utilisation: stocker.