

Céramique non tournée protohistorique du Languedoc occidental

[Michel Passelac]

Comme dans les régions voisines, la céramique non tournée du Languedoc occidental fait appel à des techniques de fabrication traditionnelles qui se maintiennent jusqu'à la romanisation et perdurent même à l'époque impériale (cf. CNT-ROL). Façonnée le plus souvent au colombin, ou, pour les petites pièces, à partir d'une balle d'argile, cette céramique présente un dégraisant toujours apparent dans les cassures. Dans les bassins alluviaux du Languedoc occidental, il est le plus souvent sableux, et son calibre varie beaucoup en rapport avec la taille et de la fonction des vases. Les traitements de surface sont très divers, du polissage, quasi généralisé au début de l'Age du Fer, jusqu'au rugosage ou au peignage, dont la pratique ne cesse de se développer jusqu'à la fin de la période. Ici encore, leur mise en œuvre dépend de l'usage des récipients, et peut s'appliquer sélectivement aux différentes parties d'un même vase. Les décors sont rares en Languedoc occidental au début du Premier Age du Fer: incisions répétées sur les hauts de panse des urnes, quelques motifs lissés et excisés. A partir du milieu du VI^e s. les incisions et les cordons se développent sur les urnes, les gobelets sont souvent décorés, les préhensions nombreuses. Le décor incisé des urnes se perpétue sans grand changement jusqu'à la fin de la Protohistoire.

Les découvertes de structures de cuisson se rapportant à ces productions sont rares pour la première partie de l'Age du Fer où devait dominer la cuisson en meule, ou dans des fours très sommaires. Au deuxième Age du Fer, sont connus des fours à tirage vertical qui permettent d'assurer une atmosphère fumigée plus régulière. La dispersion de la fabrication de l'échelon familial à l'échelon artisanal, les nombreux faciès régionaux et micro-régionaux donnent à cette céramique une grande variabilité, qui gêne l'élaboration d'une typologie et limite son usage. Cette situation est particulièrement sensible en Languedoc occidental, marqué par l'exubérant faciès Grand-Bassin I dans différentes expressions, et soumis aux influences venues d'Aquitaine, des Pyrénées et de la Péninsule Ibérique.

La région a livré un stock considérable de céramique non tournée, principalement à l'occasion de fouilles de nécropoles du premier Age du Fer. La majorité des études ont été produites

à partir de tels sites et ont abouti à des typologies limitées dans le temps et l'espace (Dedet 1974C; Nickels 1989A; Solier 1976; Passelac 1981). Elles sont utilement complétées par celle de l'habitat de Carsac (Rancoule 1986A). Si nous ne disposons pas, pour l'ensemble de la région, d'étude de synthèse après celle de M. Louis, O. et J. Taffanel (Louis 1960), de précieux travaux micro-régionaux analysent ce type de matériel sur la longue durée (Rancoule 1984A; Garcia 1993A).

Dans un souci d'harmonisation avec les classements des régions voisines, celui qui est proposé ici comporte les cinq groupes définis par une lettre, auxquels on a adjoint celui des gobelets, particulièrement présents dans notre région :

A: formes particulières (entonnoirs, faisselles...) ou inspirées par des modèles méditerranéens (cruches, amphores...)..

C: vases ouverts évasés ou "coupes"

J: vases ouverts profonds ou "jattes"

G: vases fermés pour boire ou "gobelets"

U : vases fermés ou "urnes"

V : couvercles.

Dans chaque groupe, les formes sont numérotées en chiffre arabe, les variantes à l'intérieur des formes désignées par une lettre minuscule à la suite de ce chiffre, les sous-variantes éventuelles par un nouveau chiffre arabe à la suite de cette lettre.

Pour plusieurs ensembles de formes d'un même groupe, des séries sont définies par un numéro seul: ces numéros génériques doivent permettre de prendre en compte les fragments, (notamment les bords) qu'on ne peut attribuer à une forme ou une variante précise.

En Languedoc occidental, la proportion de céramique non tournée varie considérablement selon les époques et la situation géographique. Au Ve s., par exemple, elle peut atteindre 98 % dans certains sites de l'intérieur, comme l'Agréable, et représenter moins de 1 % près du littoral, en milieu très hellénisé, comme à Béziers ou dans certaines couches de Bessan (Ugolini 1991; Nickels 1989). Au deuxième Age du Fer, les vases non tournés sont généralement moins nombreux, du fait du développement des importations méditerranéennes et des fabrications régionales de céramiques tournées. D'où, pour cette

époque, un répertoire nettement plus limité qu'en Provence ou Languedoc oriental.

La fonction comme la qualité de la céramique non tournée sont totalement tributaires de sa place dans l'équipement domestique. Là où elle est supplantée par la vaisselle tournée, la céramique non tournée est médiocre et réservée aux usages culinaires. En revanche, lorsque sont rares les vases à boire méditerranéens, gobelets et coupes non tournés atteignent une grande qualité.

En aucun cas, la classification proposée ici ne dispensera de se référer aux études définissant des faciès micro-régionaux.

Etudes régionales de référence pour la céramique non tournée protohistorique du Languedoc occidental:

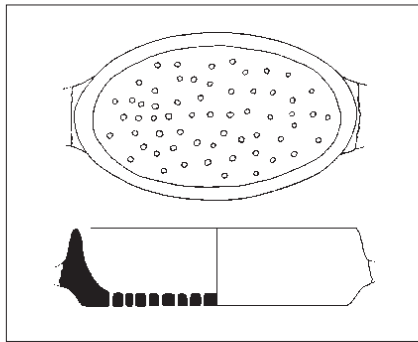
Lieux de production: Taffanel 1955; Rancoule 1970.

Premier Age du Fer: Dedet 1974C; 1975; Garcia 1993A; Guilaine 1986; Nickels 1989; 1989A; Passelac 1971; 1981; 1984; Rancoule 1986A; Solier 1976; Taffanel 1960.

Deuxième Age du Fer: Garcia 1993A; Jannoray 1955; Mouret 1928; Rancoule 1980; 1984A.

CNT-LOC A1

- Série.
- Tous types de vases à fonction spéciale.
- Utilisation: divers.
- Chrono.: -700/-400.



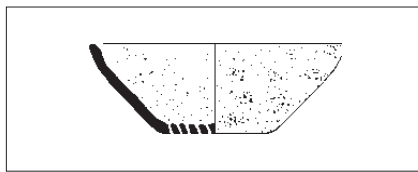
CNT-LOC A1a1

passoire
Cf. Rancoule 1986A, IV, 6; Guilaine 1986, fig. 25, 58.

Passoire de plan ovale, à paroi verticale; deux tenons de préhension opposés.

Utilisation: préparer-autre.

Chrono.: -650/-550.



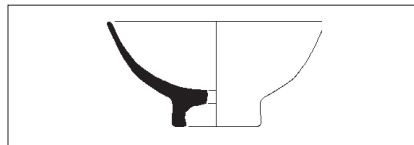
CNT-LOC A1a2

passoire
Cf. Rancoule 1984A, fig. 12, 12.

Passoire tronconique à bord légèrement redressé.

Utilisation: préparer-autre.

Chrono.: -100/-50.



CNT-LOC A1b1

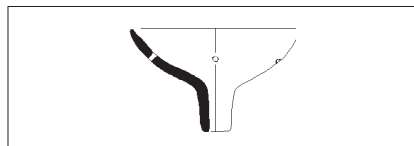
entonnoir

Cf. Rancoule 1986A, IV, 3; Guilaine 1986, fig. 86, 144.

Entonnoir à paroi convexe; pied annulaire; fond percé.

Utilisation: préparer-autre.

Chrono.: -650/-550.



CNT-LOC A1b2

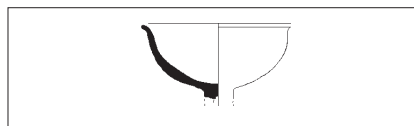
entonnoir

Cf. Rancoule 1986A, IV, 3 = Guilaine 1986, fig. 86, 144.

Entonnoir à paroi convexe, fond tubulaire. Quatre orifices de suspension sur la paroi.

Utilisation: préparer-autre.

Chrono.: -650/-550.



CNT-LOC A1c1

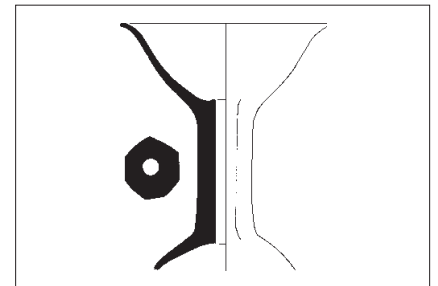
support

Cf. Guilaine 1986, fig. 86, 145. Comparer à CNT-EMP A1.

Coupelle sur pied à tige de section ronde. Support, brûle-parfums?

Utilisation: divers.

Chrono.: -650/-550.



CNT-LOC A1c2

support

Pézénas, inédit. Cf. Dedet 1974C, n°361.

Support fait de deux coupelles reliées par un pied creux de section hexagonale.

Utilisation: divers.

Chrono.: -600/-500.

CNT-LOC A2

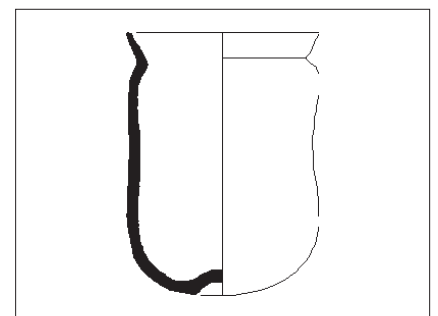
urne

- Série.

Toutes urnes à col divergent, panse cylindrique, dites "urnes sac", imitant des modèles phénico-puniques.

Utilisation: conditionner.

Chrono.: -700/-600.



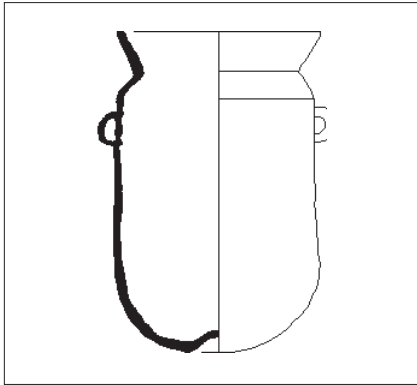
CNT-LOC A2a

urne

Equiv. Louis 1960, forme 11a.

Urne à col rectiligne, déversé; panse cylin-

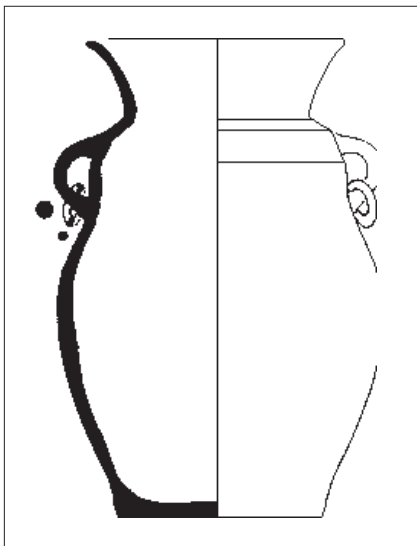
drique; fond convexe à ombilic.
Utilisation: conditionner.
Chrono.: -700/-600.



1:5

CNT-LOC A2b

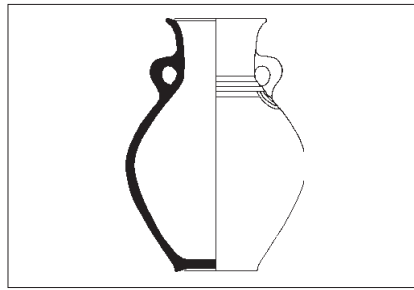
urne à deux anses
Equiv. Louis 1960, forme 11b.
Urne à col rectiligne, éversé, panse cylindrique, fond convexe à ombilic. Carène haute, deux anses verticales.
Utilisation: conditionner.
Chrono.: -700/-600.



1:6

CNT-LOC A2c1

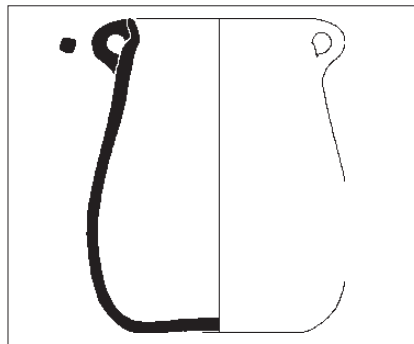
urne à deux anses
Cf. Rancoule 1984, fig.4, 5.
Urne à col concave éversé, panse cylindrique renflée, fond plat. Deux anses verticales à anneaux.
Utilisation: conditionner.
Chrono.: -700/-600.



1:5

CNT-LOC A2c2

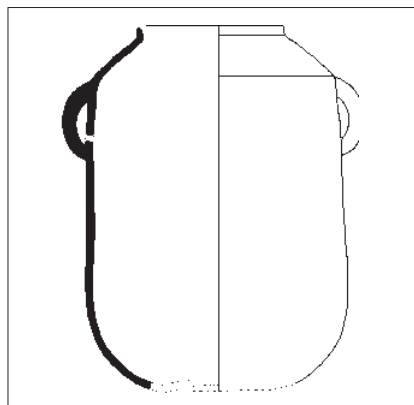
cruche
Pézénas, inédit. Cf. Dedet 1974C, n°103.
Evolution récente de la forme précédente.
Utilisation: conditionner.
Chrono.: -600/-500.



1:5

CNT-LOC A2d

urne à deux anses
Equiv. Nickels 1989A, type I2a, T146, I.
urne à petit col éversé, panse cylindrique élargie vers le bas, fond plat. Deux petites anses verticales attachées au bord.
Utilisation: conditionner.
Chrono.: -700/-600.



1:5

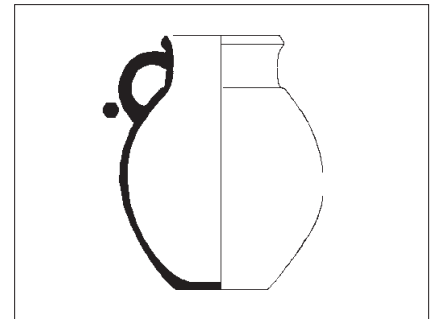
CNT-LOC A2e

urne à deux anses
Equiv. Nickels 1989A, type I2a, T27, D.

Urne à panse cylindrique. La partie supérieure, convergente, se termine par un petit bord redressé. Copie d'amphore.
Utilisation: conditionner.
Chrono.: -700/-600.

CNT-LOC A3

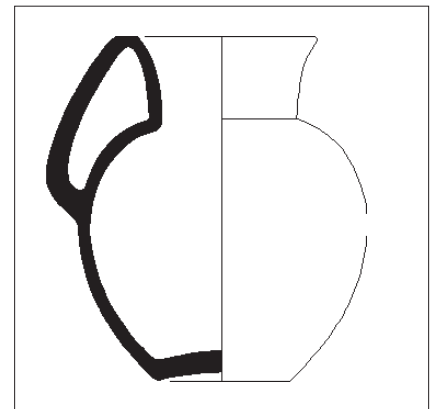
cruche
• Série.
Toutes cruches s'inspirant de modèles méditerranéens.
Utilisation: conditionner.
Chrono.: -700/-600.



1:5

CNT-LOC A3a

cruche
Cf. Rancoule 1984A, fig. 4, 6. Type inspirée par une forme méditerranéenne.
Vase à col cylindrique; bord arrondi saillant; une anse de section polygonale; panse ovoïde.
Utilisation: verser, conditionner.
Chrono.: -700/-550.



1:5

CNT-LOC A3b

cruche
Pézénas, inédit. Cf. Dedet 1974C, n°201.
Col divergent; panse globuleuse; fond creux; anse verticale du bord à la base de l'épaule.
Utilisation: verser, conditionner.
Chrono.: -600/-500.

CNT-LOC C1

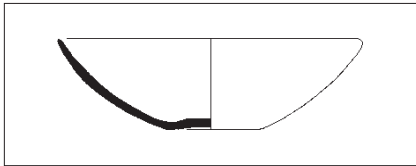
coupe

• Série.

Toutes coupes très ouvertes à paroi convexe, bord dans son prolongement ou légèrement redressé.

Utilisation: manger, servir.

Chrono.: -700/-600.



1:5

CNT-LOC C1a

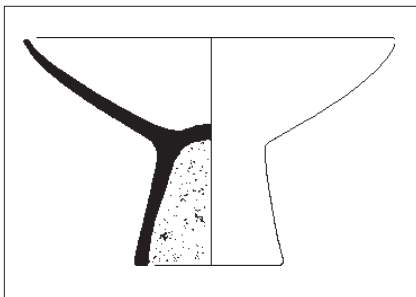
coupe

Equiv. Nickels 1989A, type Wa. Cf. Rancoule 1984A, fig. 3, 5.

Coupes à paroi convexe, bord dans son prolongement, à fond plat ou légèrement concave.

Utilisation: manger, servir.

Chrono.: -700/-600.



1:5

CNT-LOC C1b

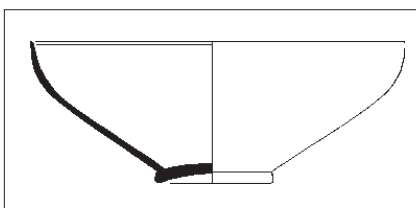
coupe

Equiv. Louis 1960, formes 4a, 4b; Nickels 1989A, type Wc. Cf. Rancoule 1984A, fig. 3, 4.

Coupe à paroi convexe, bord dans son prolongement; pied annulaire haut.

Utilisation: servir.

Chrono.: -700/-600.



1:8

CNT-LOC C1c

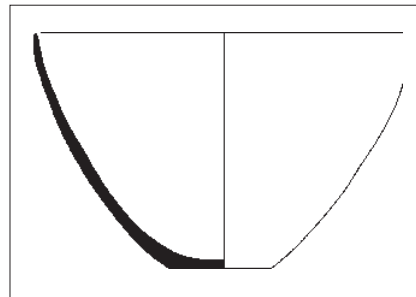
coupe

Equiv. Nickels 1989A, type Wb (fig.22).

Coupes à vasque convexe; bord dans son prolongement; pied annulaire bas.

Utilisation: servir, manger.

Chrono.: -700/-600.



1:8

CNT-LOC C1d1

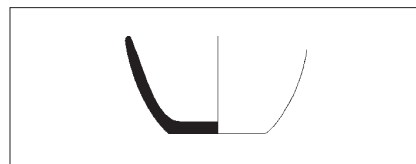
coupe

Cf. Nickels 1989A, T. 192 D; Rancoule 1984A, fig. 7, 4; Rancoule 1986A, II, 1A.

Coupe profonde à vasque convexe; bord dans son prolongement; fond plat.

Utilisation: servir, préparer-mélanger.

Chrono.: -700/-550.



1:5

CNT-LOC C1d2

coupe

Cf. Garcia 1993A, fig. 137, 8, 10.

Coupe profonde à paroi rectiligne; bord arrondi ou aplati; fond plat.

Utilisation: manger, servir.

Chrono.: -400/-275.

CNT-LOC C2

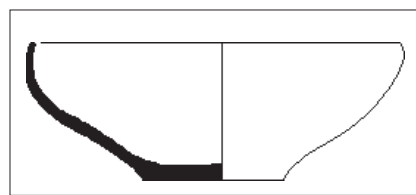
coupe

• Série.

Toutes coupes très ouvertes, à paroi convexe, bord redressé ou légèrement rentrant.

Utilisation: manger, servir.

Chrono.: -700/-50.



1:6

CNT-LOC C2a

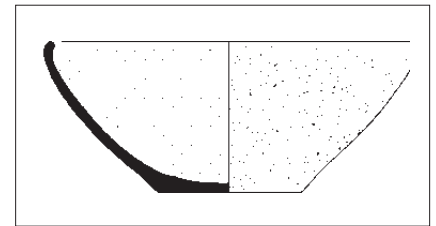
coupe

Cf. Louis 1960, forme 2d.

Coupe à paroi convexe, bord redressé ou légèrement rentrant; fond plat.

Utilisation: manger, servir.

Chrono.: -700/-600.



1:6

CNT-LOC C2b1

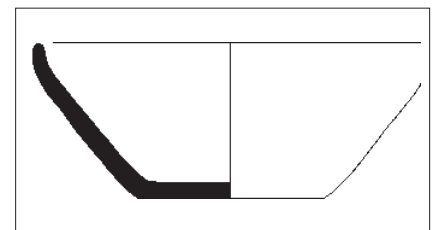
coupe

Cf. Rancoule 1984A, fig. 11, n°7 et 8.

Coupe à paroi convexe; bord convergent; fond plat.

Utilisation: manger, servir.

Chrono.: -450/-125.



1:5

CNT-LOC C2b2

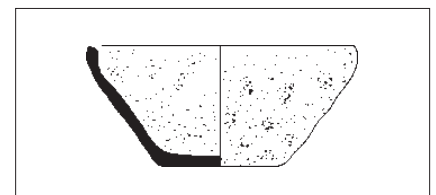
coupe

Cf. Garcia 1993A, fig. 137, 5.

Coupe large à paroi rectiligne; bord arrondi redressé; fond plat.

Utilisation: manger, servir.

Chrono.: -400/-275.



1:5

CNT-LOC C2b3

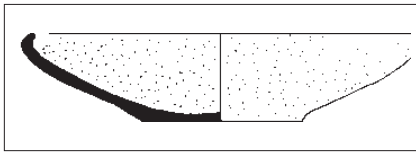
coupe

Cf. Rancoule 1984A, fig. 12, 13.

Coupe profonde à paroi rectiligne, bord épais redressé, fond plat.

Utilisation: manger, servir.

Chrono.: -100/-50.



1:6

CNT-LOC C2c

coupe

Cf. Rancoule 1984A, fig. 12, 11

Coupe à paroi convexe; vasque basse; bord convergent; fond plat.

Utilisation: manger, servir.

Chrono.: -100/-50.

CNT-LOC C3

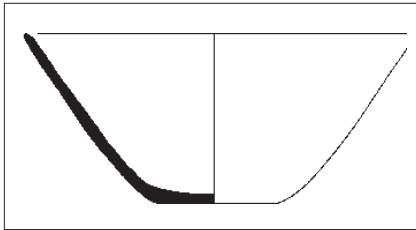
coupe

• Série.

Toutes coupes tronconiques.

Utilisation: manger, servir.

Chrono.: -700/-450.



1:6

CNT-LOC C3a1

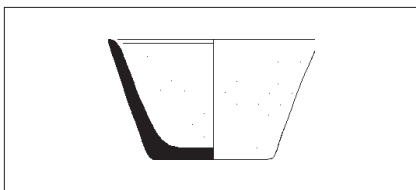
coupe

Equiv. Nickels 1989A, type Xa. Cf. Rancoule 1984A, fig.7, 10; Rancoule 1986A, II,1B.

Coupe tronconique à paroi rectiligne; fond plat ou légèrement concave.

Utilisation: manger, servir.

Chrono.: -700/-450.



1:5

CNT-LOC C3a2

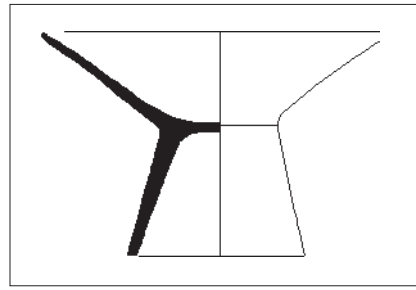
coupe

Cf. Rancoule 1984A, fig. 7, 11; Guilaine 1986, fig. 47, 107.

Coupe profonde à paroi rectiligne; bord biseauté; fond plat.

Utilisation: manger, servir.

Chrono.: -650/-550.



1:5

CNT-LOC C3a3

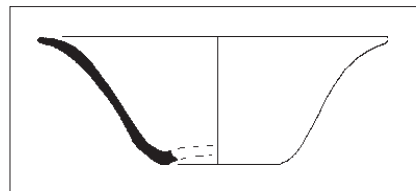
coupe à pied

Equiv. Nickels 1989A, type Xc; Louis 1960, forme 4c.

Coupe tronconique à paroi rectiligne; pied haut.

Utilisation: servir.

Chrono.: -700/-600.



1:8

CNT-LOC C3b1

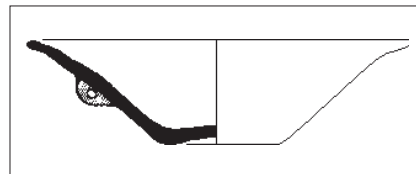
coupe

Equiv. Taffanel 1960, forme 7b. Cf. Rancoule 1984A, fig. 7, 9; Rancoule 1986A, II,1.

Coupe tronconique à paroi concave; fond plat ou légèrement concave. Sert parfois de couvercle.

Utilisation: servir, couvrir.

Chrono.: -700/-600.



1:5

CNT-LOC C3b2

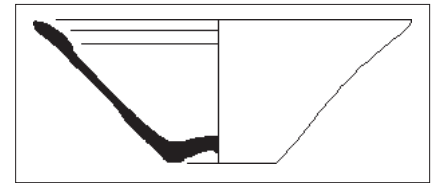
coupe

Cf. Solier 1976, 1a; Rancoule 1984A, fig. 9, 4.

Coupe tronconique à paroi concave, très évasée; anse en oreille perforée. Sert parfois de couvercle.

Utilisation: servir, couvrir.

Chrono.: -550/-450.



1:7

CNT-LOC C3c

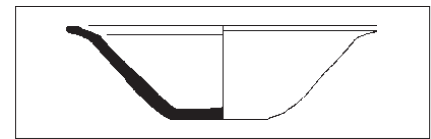
coupe

Equiv. Taffanel 1960, forme 7a.

Coupe tronconique à paroi concave; fond concave; bord interne faceté. Sert parfois de couvercle.

Utilisation: servir, couvrir.

Chrono.: -700/-600.



1:5

CNT-LOC C3d

coupe

Cf. Solier 1976, fig.1c; Rancoule 1984A, fig. 7, 8.

Coupe tronconique à paroi rectiligne; la paroi, par une nette inflexion, forme un rebord oblique ou horizontal. Sert parfois de couvercle.

Utilisation: servir, couvrir.

Chrono.: -650/-550.

CNT-LOC C4

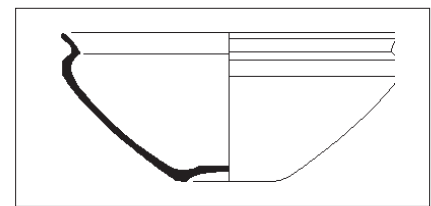
coupe carénée

• Série.

Toutes coupes carénées à bord divergent, rectiligne ou concave.

Utilisation: cuire-mijoter, servir.

Chrono.: -700/-550.



1:5

CNT-LOC C4a

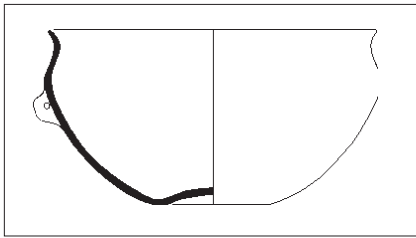
coupe carénée

Equiv. Louis 1960, forme 10; Nickels 1989A, type Va. Cf. Rancoule 1984A, fig.5, 10.

Coupe carénée à panse facetée; petit rebord divergent; fond concave.

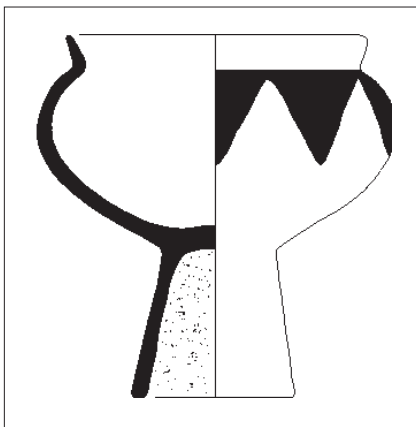
Utilisation: cuire-mijoter, servir.

Chrono.: -700/-600.



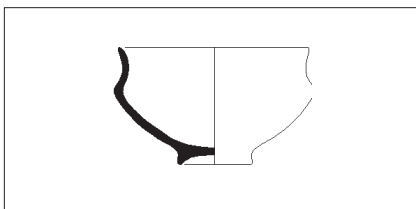
CNT-LOC C4b

coupe à anses
Cf. Guilaine 1986, fig. 35, 3; fig. 87, 89.
Coupe à panse profonde, carène haute. Une ou deux anses en oreille perforée.
Utilisation: cuire-mijoter, servir.
Chrono.: -700/-600.



CNT-LOC C4c

coupe à pied
Equiv. Nickels 1989A, type Vc. Cf. Rancoule 1984A, fig. 3, 2.
Coupe à panse profonde; carène haute adoucie; rebord court, divergent.
Utilisation: servir, conditionner.
Chrono.: -700/-600.

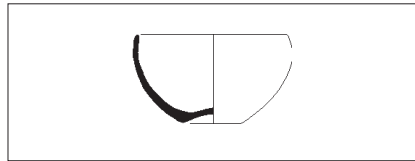


CNT-LOC C4d

coupe carénée
Cf. Guilaine 1986, fig. 96, 3.
Coupe à panse à carène haute; bord redressé concave; variantes à vasque plus large.
Utilisation: servir, conditionner.
Chrono.: -700/-600.

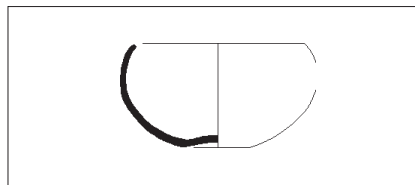
CNT-LOC C5

coupe
• Série.
Toutes coupes à panse hémisphérique, fond concave ou plat.
Utilisation: boire, servir.
Chrono.: 700/500.



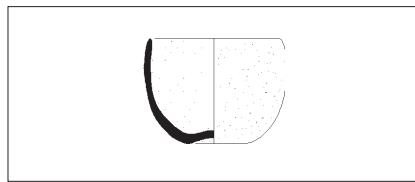
CNT-LOC C5a1

coupe
Equiv. Louis 1960, forme 2a; Nickels 1989A, type Wa. Cf. Rancoule 1984A, fig.7, 6.
Coupe à panse hémisphérique; bord parallèle ou légèrement convergent.
Utilisation: boire, servir.
Chrono.: -650/-450.



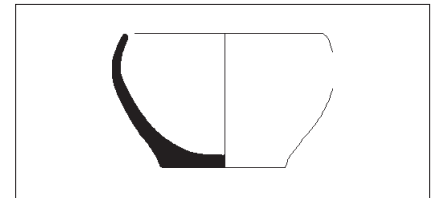
CNT-LOC C5a2

coupe
Cf. Rancoule 1984A, fig.7, 7.
Coupe à panse hémisphérique; bord franchement convergent.
Utilisation: boire, servir.
Chrono.: -650/-550.



CNT-LOC C5a3

coupe
Cf. Rancoule 1984A, fig.9, 1.
Coupe à panse hémisphérique profonde; haut de la paroi sub-vertical; bord parallèle.
Utilisation: boire, servir.
Chrono.: -500/-400.

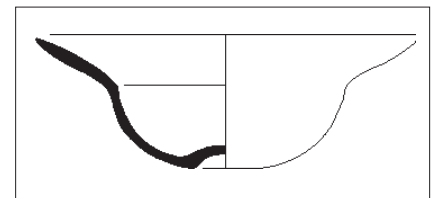


CNT-LOC C5b

coupe
Cf. Passelac 1981, fig.23, 304.
Coupe à panse hémisphérique; bord convergent; fond plat.
Utilisation: boire, servir.
Chrono.: -500/-450.

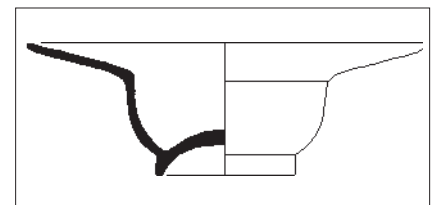
CNT-LOC C6

coupe
• Série.
Toutes coupes à rebord très large, divergent ou sub-horizontale.
Utilisation: servir.
Chrono.: -700/-600.



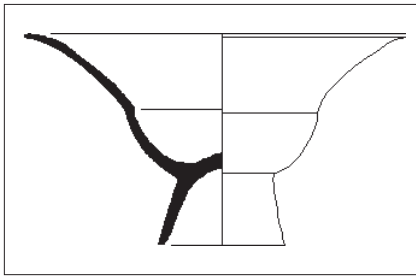
CNT-LOC C6a1

coupe
Equiv. Nickels 1989A, type Za. Cf. Rancoule 1984A, fig. 5, 6; Rancoule 1986A, II, 1D.
Coupe à rebord très large, divergent; panse hémisphérique; fond convexe.
Utilisation: servir.
Chrono.: -700/-600.



CNT-LOC C6a2

coupe
Equiv. Nickels 1989A, type Zb.
Coupe à rebord très large, divergent; panse hémisphérique; pied annulaire.
Utilisation: servir.
Chrono.: -700/-600.



1:5

CNT-LOC C6a3

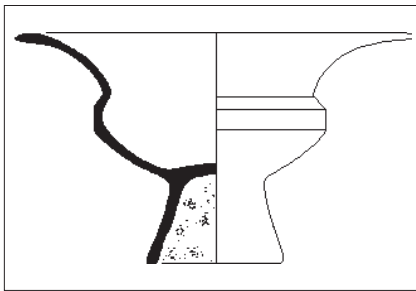
coupe

Equiv. Louis 1960, forme 8; Nickels 1989A, type Zc.

Coupe à rebord très large, divergent; panse hémisphérique; pied haut.

Utilisation: servir.

Chrono.: -700/-600.



1:5

CNT-LOC C6b

coupe

Cf. Rancoule 1984A, fig.4, 1.

Coupe carénée à panse facetée; rebord haut, très divergent; pied haut.

Utilisation: servir.

Chrono.: -700/-600.

CNT-LOC G1

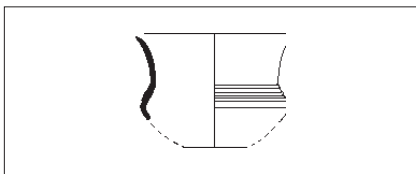
gobelet caréné

• Série.

Tous gobelets carénés à col concave divergent, fond concave.

Utilisation: boire, conditionner.

Chrono.: -700/-550.



1:5

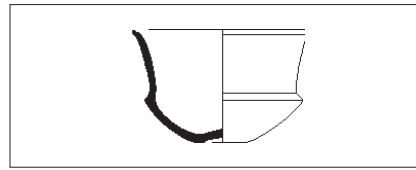
CNT-LOC G1a

gobelet caréné

Class réf. Solier 1976, forme 1a. Cf. Passelac 1981, fig.10, 213.

Col haut, divergent; panse à carène médiane;

méplats sur l'épaulement.
Utilisation: boire, conditionner.
Chrono.: -600/-550.



1:5

CNT-LOC G1b

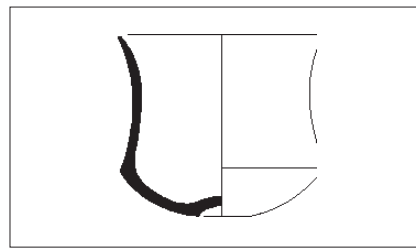
gobelet caréné

Class réf. Solier 1976, forme 1b. Cf. Rancoule 1986A, III 1 C.

Col haut, divergent; panse à carène basse marquée par un ressaut.

Utilisation: boire, conditionner.

Chrono.: -650/-550.



1:5

CNT-LOC G1c

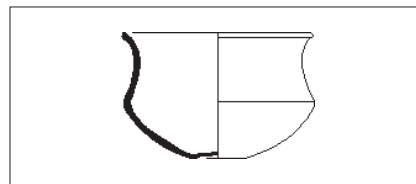
gobelet caréné

Class réf. Solier 1976, 1c. Cf. Rancoule 1984, fig. 4, 2; 1986, III 1 B.

Col haut, divergent; panse à carène basse marquée par une arête vive.

Utilisation: boire, conditionner.

Chrono.: -650/-550.



1:5

CNT-LOC G1d

gobelet caréné

Cf. Rancoule 1984A, fig. 9, 11.

Gobelet à carène médiane marquée par une arête vive.

Utilisation: boire, conditionner.

Chrono.: -600/-500.

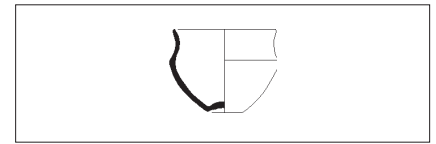
CNT-LOC G2

gobelet caréné

• Série.

Tous gobelets à col bas, panse surhaussée à carène en arête ou adoucie.

Utilisation: boire, conditionner.
Chrono.: -600/-500.



1:5

CNT-LOC G2a

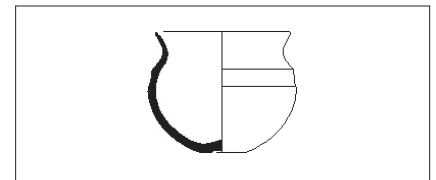
gobelet caréné

Cf. Rancoule 1984A, fig. 9, 13; Passelac 1981, fig. 5, n° 180.

Gobelet à col bas; panse surhaussée à carène en arête.

Utilisation: boire, conditionner.

Chrono.: -500/-450.



1:5

CNT-LOC G2b

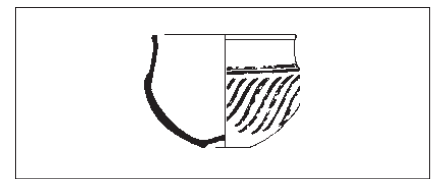
gobelet caréné

Equiv. Solier 1976, forme 2c. Cf. Rancoule 1984A, fig. 9, 10.

Gobelets à col bas; panse surhaussée à carène à méplats.

Utilisation: boire, conditionner.

Chrono.: -500/-450.



1:5

CNT-LOC G2c

gobelet caréné

Equiv. Solier 1976, forme 2a; Nickels 1989A, type Va. Cf. Rancoule 1984A, fig. 9, 15.

Gobelets à col bas; panse surhaussée à carène adoucie; bord en léger bourrelet.

Utilisation: boire, conditionner.

Chrono.: -700/-500.

CNT-LOC G3

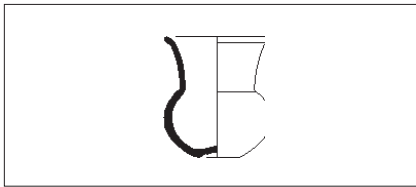
gobelet

• Série.

Tous gobelets à panse globulaire.

Utilisation: boire, conditionner.

Chrono.: -600/-400.



1:5

CNT-LOC G3a

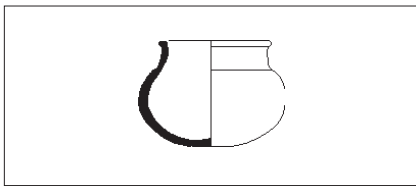
gobelet

Equiv. Solier 1976, forme 2b. Cf. Rancoule 1984A, fig. 9, 16.

Gobelet à panse globulaire; col haut terminé par un rebord épais.

Utilisation: boire, conditionner.

Chrono.: -600/-400.



1:5

CNT-LOC G3b

gobelet

Cf. Solier 1976, fig. 60, n° 147.

Gobelet à panse globulaire; col bas terminé par un rebord épais.

Utilisation: boire, conditionner.

Chrono.: -600/-400.

CNT-LOC G4

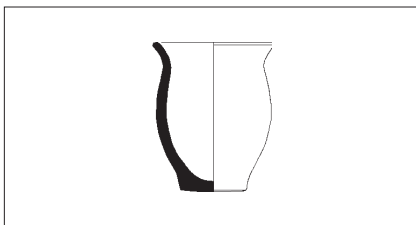
gobelet

• Série.

Tous gobelets à profil en S plus ou moins atténué.

Utilisation: boire, conditionner.

Chrono.: -500/-400.



1:5

CNT-LOC G4a

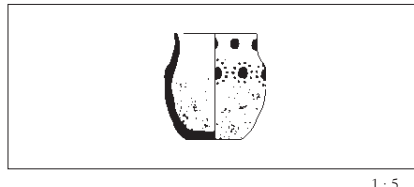
gobelet

Pézénas, inédit. Cf. Dedet 1974C, n°10 et 11.

Gobelet à profil en S; fond plat.

Utilisation: boire, conditionner.

Chrono.: -600/-500.



1:5

CNT-LOC G4b

gobelet

Cf. Rancoule 1984A, fig. 9, 17; Passelac 1981, fig. 16, 253.

Gobelet à profil en S atténué; fond plat.

Utilisation: boire, conditionner.

Chrono.: -500/-400.

CNT-LOC G5

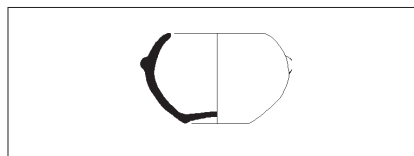
gobelet

• Série.

Tous gobelets à panse globulaire, sans col.

Utilisation: boire, conditionner.

Chrono.: -600/-400.



1:5

CNT-LOC G5a

gobelet

Cf. Rancoule 1984A, fig. 9, 6.

Gobelet à panse globulaire, sans col; deux tenons opposés.

Utilisation: boire, conditionner.

Chrono.: -600/-400.

CNT-LOC G6

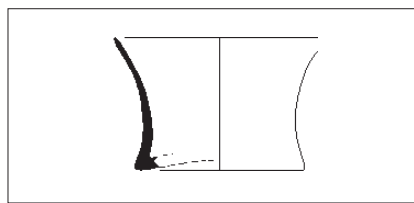
gobelet

• Série.

Tous gobelets de forme générale cylindrique, à paroi concave; fond plat.

Utilisation: boire, conditionner.

Chrono.: -700/-600.



1:5

CNT-LOC G6a

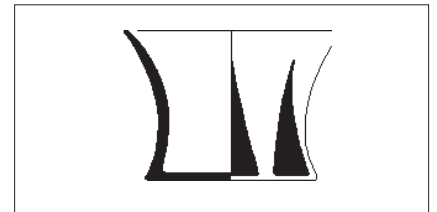
gobelet

Cf. Rancoule 1984, fig. 5, 3; Guilaine, fig. 23, 46; 28, 60.

Gobelet de forme générale cylindrique, à paroi concave, sans anse; fond plat.

Utilisation: boire, conditionner.

Chrono.: -700/-550.



1:5

CNT-LOC G6b

gobelet

Equiv. Nickels 1989A, type 1a. Cf. Guilaine, fig. 97, 8.

Gobelet de forme générale cylindrique, à paroi concave, sans anse; fond plat; décor excisé.

Utilisation: boire, conditionner.

Chrono.: -700/-600.

CNT-LOC G7

gobelet à une anse

• Série.

Tous gobelets profil en S ou à col convergent munis d'une anse verticale.

Utilisation: boire, conditionner.

Chrono.: -300/-200.



1:5

CNT-LOC G7a

gobelet à une anse

Cf. Rapin 1987, fig. 8, 206.

Gobelet à col convergent; une anse verticale et un tenon opposés.

Utilisation: boire, conditionner.

Chrono.: -300/-250.

CNT-LOC J1

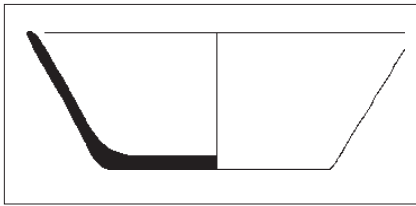
jatte

• Série.

Toutes jattes à bord simple, paroi rectiligne ou légèrement convexe.

Utilisation: cuire-mijoter, préparer-mélanger.

Chrono.: -700/-50.



CNT-LOC J1a

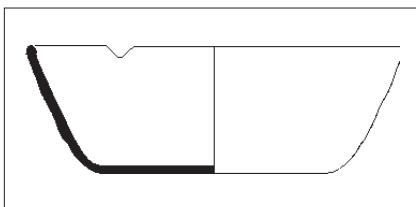
jatte

Cf. Rancoule 1984A, fig. 4, 3.

Jatte large à paroi rectiligne; bord arrondi; fond plat.

Utilisation: cuire-mijoter, préparer-mélanger.

Chrono.: -700/-600.



CNT-LOC J1b

jatte

Cf. Guilaine 1986, fig. 53, n°23.

Jatte large à paroi rectiligne; bord épaissi; fond plat; impressions sur la lèvre.

Utilisation: cuire-mijoter, préparer-mélanger.

Chrono.: -650/-550.

CNT-LOC J2

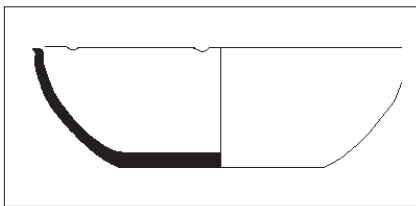
jatte

• Série.

Toutes jattes à paroi convexe ou rectiligne terminée par un petit rebord divergent.

Utilisation: cuire-mijoter, préparer-mélanger.

Chrono.: -650/-550.



CNT-LOC J2a

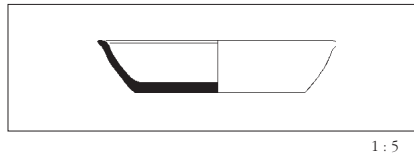
jatte

Cf. Rancoule 1986A, IV, 1. Guilaine 1986, fig. 47, 132.

Jatte à paroi convexe terminée par un petit rebord divergent.

Utilisation: cuire-mijoter, préparer-mélanger.

Chrono.: -650/-550.



CNT-LOC J2b

jatte

Cf. Rancoule 1986A, IV, 1. Guilaine 1986, fig. 47, 108

Jatte ou plat paroi convexe terminée par un petit rebord divergent.

Utilisation: cuire-mijoter, préparer-mélanger.

Chrono.: -650/-550.

CNT-LOC U1

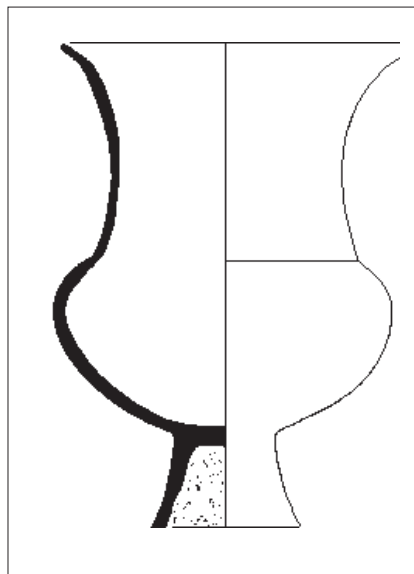
urne

• Série.

Toutes urnes à col haut et divergent, souvent très évasé; bord dans le prolongement du col ou déversé, à face interne anguleuse.

Utilisation: cuire-bouillir, conditionner.

Chrono.: -700/-500.



CNT-LOC U1a1

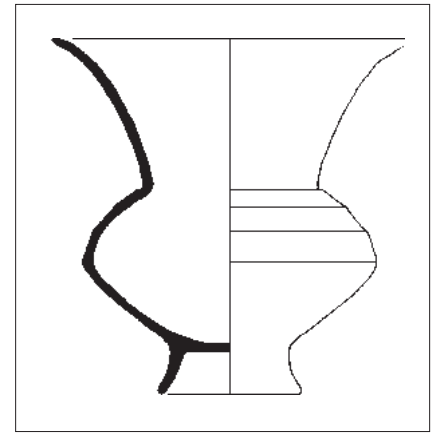
urne

Equiv. Louis 1960, forme 1a; Nickels 1989A, types E3c, H2c, J2c, J3c. Cf. Rancoule 1984A, 3,1.

Urne à col haut, concave, divergent; panse ovoïde et pied haut. Nombreuses variations dimensionnelles et morphologiques du col et de la panse.

Utilisation: conditionner.

Chrono.: -700/-600.



CNT-LOC U1a2

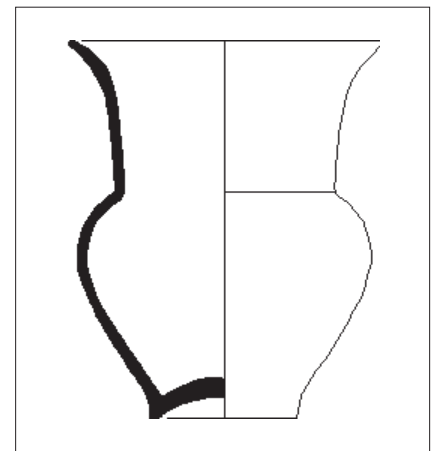
urne

Equiv. Louis 1960, formes 1d, 12; Nickels 1989A, types K2c, K3c. Cf. Rancoule 1986A, 1,1.

Urne à col haut, concave, divergent; panse à méplats; pied haut.

Utilisation: conditionner.

Chrono.: -700/-600.



CNT-LOC U1b1

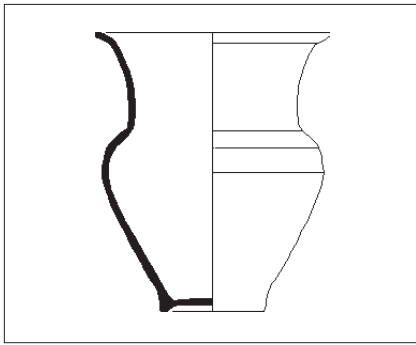
urne

Equiv. Nickels 1989A, types E3b, J3b.

Urne à col haut, rectiligne, divergent; bord déversé; panse ovoïde; pied annulaire bas.

Utilisation: conditionner.

Chrono.: -700/-600.



1:5

CNT-LOC U1b2

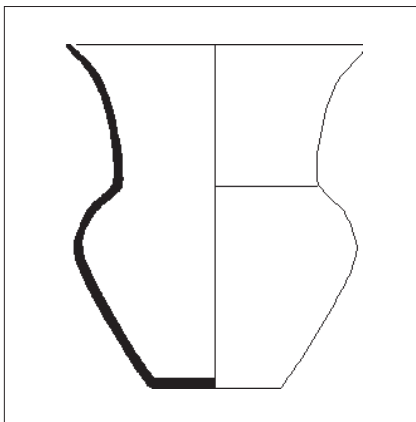
urne

Equiv. Nickels 1989A, type G3b.

Urne à col haut, rectiligne, divergent; bord évasé; panse ovoïde; pied annulaire bas; méplats sur l'épaule.

Utilisation: cuire-bouillir.

Chrono.: -700/-600.



1:5

CNT-LOC U1c1

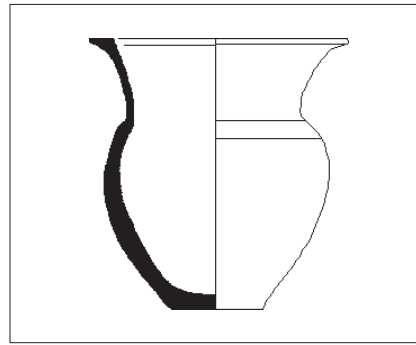
urne

Equiv. Louis 1960, formes 3a, 3b; Nickels 1989A, type E3a. Cf. Solier 1976, fig.3; Rancoule 1986A, fig.1, 2.

Urne à col haut, concave, divergent; panse ovoïde; fond plat.

Utilisation: cuire-bouillir, conditionner.

Chrono.: -700/-600.



1:5

CNT-LOC U1c2

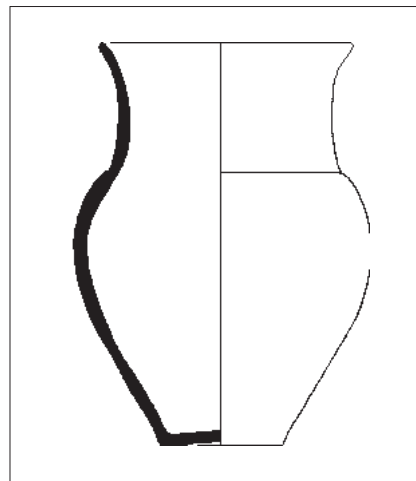
urne

Equiv. Louis 1960, forme 3c; Nickels 1989A, type G3a. Cf. Rancoule 1986A, fig. 3, 3.

Urne à col haut, concave, divergent; bord évasé; panse ovoïde à méplats; fond plat.

Utilisation: cuire-bouillir, conditionner.

Chrono.: -700/-600.



1:5

CNT-LOC U1d

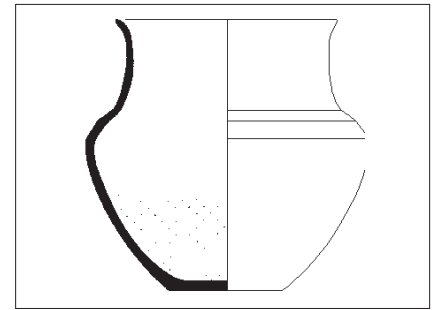
urne

Equiv. Nickels 1989A, type H2a. Cf. Solier 1976, fig. 11, 29.

Urne à col haut, concave, sub-cylindrique; panse ovoïde; fond légèrement concave.

Utilisation: cuire-bouillir, conditionner.

Chrono.: -700/-500.



1:5

CNT-LOC U1e

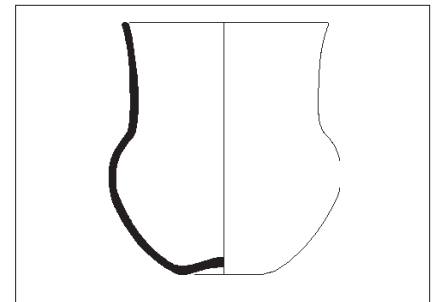
urne

Equiv. Nickels 1989A, type G3a. Cf. Rancoule 1984A, fig. 6, 2.

Urne à col haut, sub-cylindrique; bord évasé; panse large, méplats sur l'épaule; fond plat.

Utilisation: cuire-bouillir, conditionner.

Chrono.: -700/-575.



1:5

CNT-LOC U1f

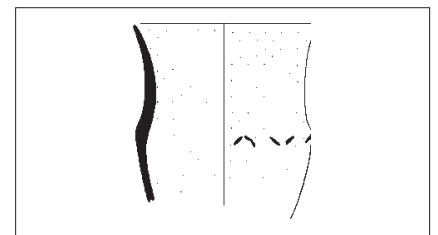
urne

Cf. Guilaine 1986, fig. 23, 38.

Urne ovoïde à col peu évasé; jonction col-panse atténuée; fond concave.

Utilisation: cuire-bouillir, conditionner.

Chrono.: -625/-575.



1:5

CNT-LOC U1g

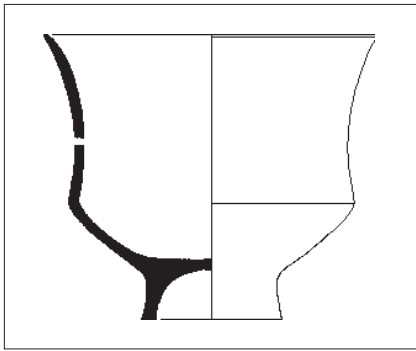
urne

Cf. Rancoule 1984A, fig. 8, 3; Nickels 1989A, T 115, J.

Urne à col haut, concave, divergent, formant une carène avec la panse.

Utilisation: cuire-bouillir, conditionner.

Chrono.: -700/-575.

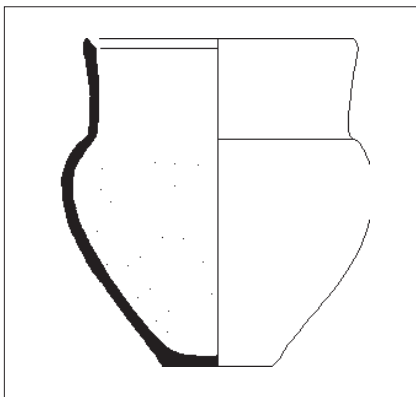


CNT-LOC U1h

urne
 Equiv. Nickels 1989A, type C1c; Dedet 1974C, n°162.
 Urne à paroi concave; carène basse; pied annulaire moyen.
 Utilisation: conditionner.
 Chrono.: -700/-600.

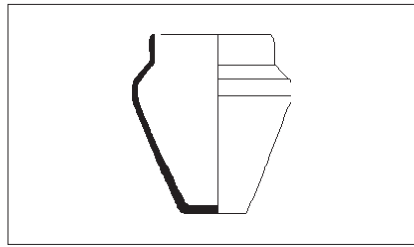
CNT-LOC U2

urne
 • Série.
 Toutes urnes à col large, de hauteur moyenne, légèrement évasé ou vertical, rectiligne ou légèrement concave, formant un ressaut marqué avec la panse.
 Utilisation: cuire-bouillir, conditionner.
 Chrono.: -700/-475.



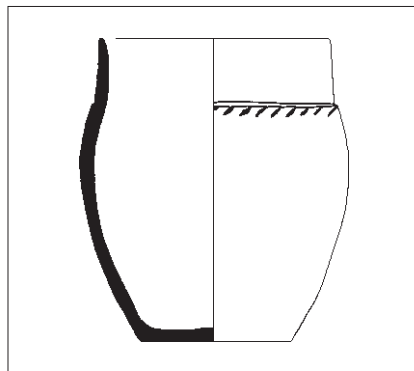
CNT-LOC U2a1

urne
 Cf. Rancoule 1984A, fig.4, 4; Nickels 1989A, T27, B.
 Urne à large col légèrement évasé, rectiligne, panse surhaussée. Bord à face interne anguleuse.
 Utilisation: cuire-bouillir, conditionner.
 Chrono.: -700/-600.



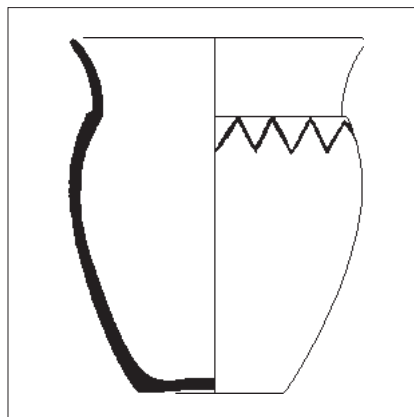
CNT-LOC U2a2

urne
 Equiv. Louis 1960, forme 5c.
 Urne à large col vertical; épaule marqué par des méplats.
 Utilisation: cuire-bouillir, conditionner.
 Chrono.: -700/-600.



CNT-LOC U2a3

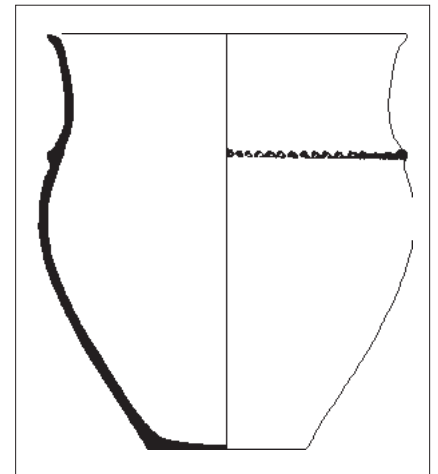
urne
 L'Agréable, inédit. Cf. Nickels 1989A, T16, B2.
 Urne à large col vertical, rectiligne; panse ovoïde; fond plat.
 Utilisation: cuire-bouillir, conditionner.
 Chrono.: -625/-500.



CNT-LOC U2b1

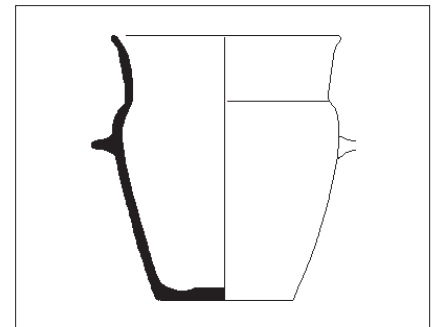
urne
 Equiv. Nickels 1989A, type E2a, H2a. Cf. Ran-

coule 1986A, fig.1, 3.
 Urne à col concave, évasé; panse ovoïde; fond plat.
 Utilisation: cuire-bouillir, conditionner.
 Chrono.: -700/-475.



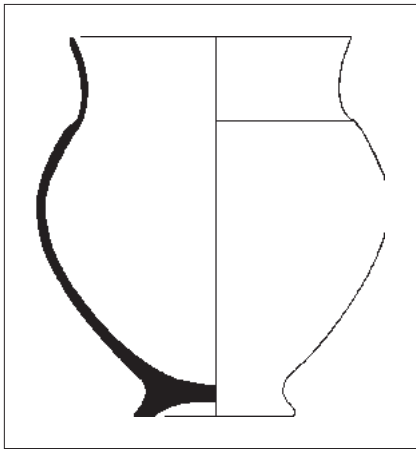
CNT-LOC U2b2

urne
 Cf. Guilaine 1986, fig.96, 1.
 Urne à large col évasé; bord légèrement saillant; épaule marqué par un cordon digité.
 Utilisation: cuire-bouillir, conditionner.
 Chrono.: -700/-575.



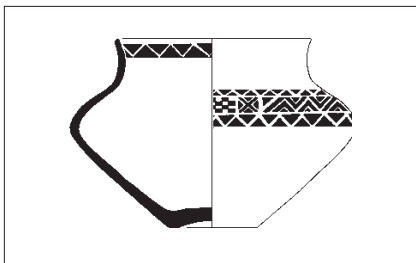
CNT-LOC U2b3

urne
 Cf. Rancoule 1984A, fig.6, 5; Guilaine 1986, fig. 89, 152.
 Urne à large col rectiligne, divergent; bord légèrement saillant; tenons horizontaux sous l'épaule.
 Utilisation: cuire-bouillir, conditionner.
 Chrono.: -625/-575.



CNT-LOC U2c

urne
Equiv. Nickels 1989A, types E2b, G2b, H2b, J2b. Cf. Louis 1960, fig.56.
Urne à large col concave; panse ovoïde; pied annulaire bas et divergent.
Utilisation: cuire-bouillir, conditionner.
Chrono.: -700/-600.

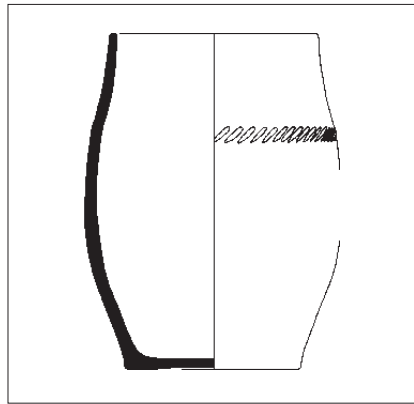


CNT-LOC U2d

urne
Pézénas, inédit. Cf. Dedet 1974C, n°107.
Urne basse à bord divergent; épaule galbée; fond plat ou creux; décor excisé.
Utilisation: servir.
Chrono.: -600/-500.

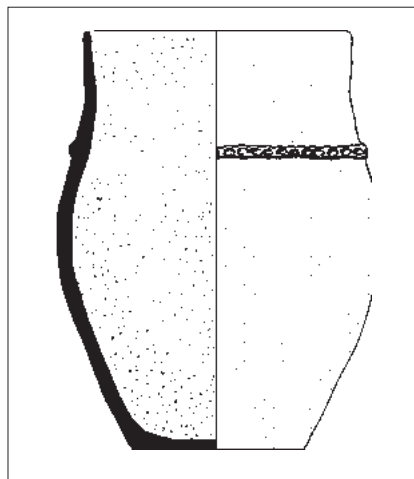
CNT-LOC U3

urne
• Série.
Toutes urnes à col convergent dans le prolongement de la panse, ou formant une carène anguleuse avec elle.
Utilisation: cuire-bouillir, conditionner.
Chrono.: -700/-125.



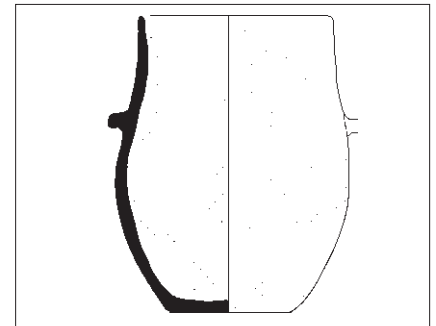
CNT-LOC U3a1

urne
Cf. Nickels 1987, fig.25, 1.
Urne à col convergent ou sub-vertical haut, dans le prolongement de la panse.
Utilisation: cuire-bouillir, conditionner.
Chrono.: -700/-450.



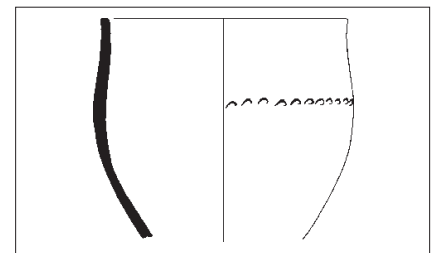
CNT-LOC U3a2

urne
Cf. Rancoule 1984A, 8, 1 = Guilaine 1986 : 69, 8.
Urne à col convergent ou sub-vertical haut, dans le prolongement de la panse; panse ovoïde; fond plat; cordon digité.
Utilisation: cuire-bouillir, conditionner.
Chrono.: -625/-450.



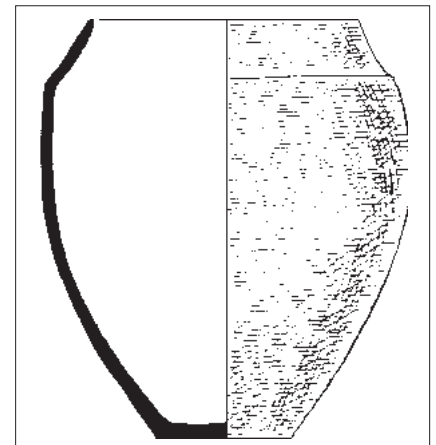
CNT-LOC U3a3

urne
Cf. Rancoule 1984A, fig.8, 5; Guilaine 1986, fig.54, 3.
Urne à col convergent ou sub-vertical haut, dans le prolongement de la panse. Deux ou quatre tenons de préhension.
Utilisation: cuire-bouillir, conditionner.
Chrono.: -625/-450.



CNT-LOC U3a4

urne
Cf. Nickels 1989, fig.25, 4.
Urne à col légèrement convergent, très ouvert, dans le prolongement de la panse.
Utilisation: cuire-bouillir, conditionner.
Chrono.: -525/-475.



CNT-LOC U3b

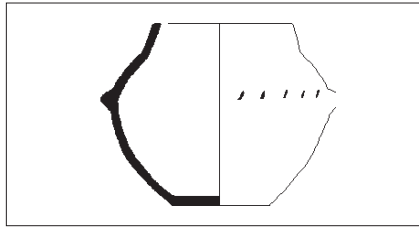
urne

Cf. Taffanel 1962, fig.18, 30; Guilaine 1986, fig.54, 1.

Urne à col convergent plus court; jonction col-panse en arête ou adouci.

Utilisation: cuire-bouillir, conditionner.

Chrono.: -700/-600.



1:5

CNT-LOC U3c

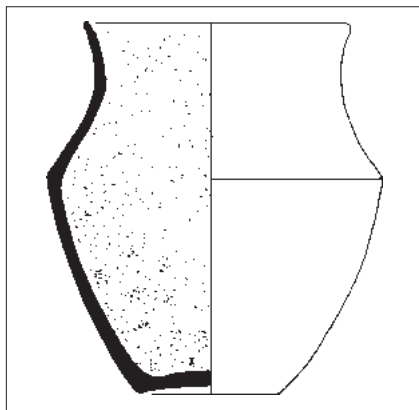
urne

Cf. Solier 1969A, fig.4, 8.

Urne à panse globuleuse; col convergent court; fond plat; tenons de préhension.

Utilisation: cuire-bouillir, conditionner.

Chrono.: -450/-125.



1:5

CNT-LOC U3d1

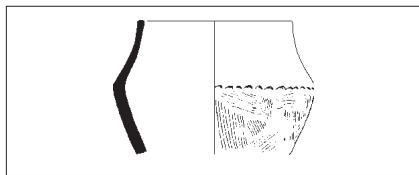
urne

Cf. Rancoule 1984A, fig.8, 4.

Urne à col convergent concave formant une carène vive avec la panse.

Utilisation: cuire-bouillir, conditionner.

Chrono.: -575/-400.



1:5

CNT-LOC U3d2

urne

Cf. Nickels 1987, fig.10, 14.

Urne à col convergent, légèrement concave,

formant une arête avec la panse, qui est peignée.

Utilisation: cuire-bouillir, conditionner.

Chrono.: -525/-475.

CNT-LOC U4

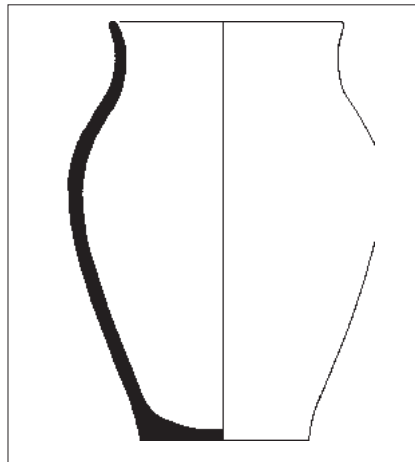
urne

• Série.

Toutes urnes à panse ovoïde et "profil en S"; col concave à bord déversé ou sub-vertical.

Utilisation: cuire-bouillir, conditionner.

Chrono.: -700/-1.



1:5

CNT-LOC U4a1

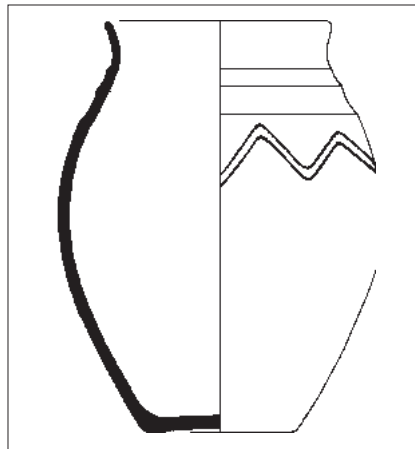
urne

Equiv. Solier 1976, type 4a. Cf. Rancoule 1986A, fig.14.

Urne à col concave dans le prolongement de la panse; fond plat.

Utilisation: cuire-bouillir, conditionner.

Chrono.: -625/-500.



1:5

CNT-LOC U4a2

urne

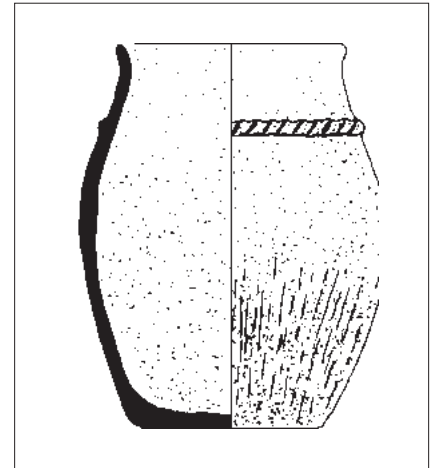
Cf. Rancoule 1984A, fig. 6, 6; Guilaine 1986,

fig. 97, 54.

Urne à col concave dans le prolongement de la panse; fond plat; méplats sur l'épaule.

Utilisation: cuire-bouillir, conditionner.

Chrono.: -625/-575.



1:5

CNT-LOC U4a3

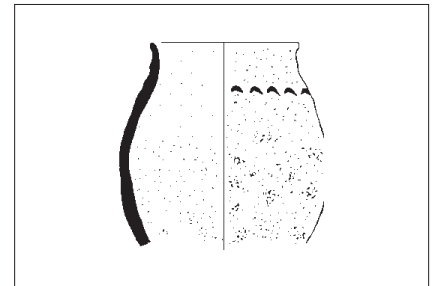
urne

Cf. Rancoule 1984A, fig. 11, 3. Guilaine 1986, fig. 25, 38; 54, 2.

Urne à col concave dans le prolongement de la panse; cordon digité.

Utilisation: cuire-bouillir, conditionner.

Chrono.: -625/-125.



1:5

CNT-LOC U4a4

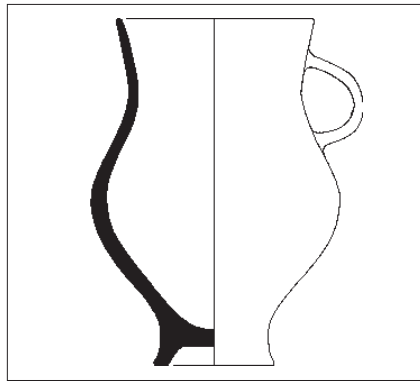
urne

Cf. Rancoule 1984A, fig.12, 1.

Urne à col concave dans le prolongement de la panse; profil en S atténué.

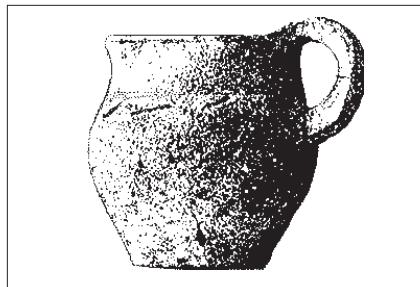
Utilisation: cuire-bouillir, conditionner.

Chrono.: -125/-1.



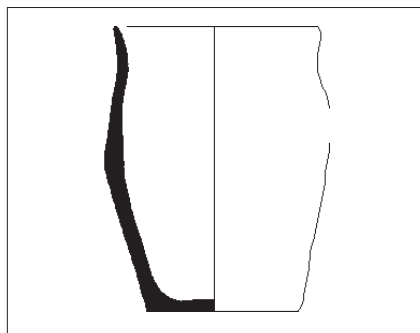
CNT-LOC U4a5

urne
Pézénas, inédit. Cf. Dedet 1974C, n°43.
Urne à col concave dans le prolongement de la panse; profil en S; pied annulaire; anse latérale éventuelle.
Utilisation: conditionner, porter.
Chrono.: -600/-500.



CNT-LOC U4a6

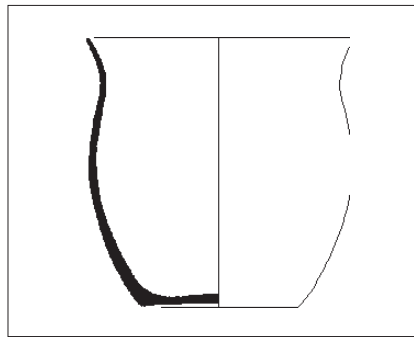
urne à une anse
Cf. Jannoray 1955, pl. 39, 1; Louis 1960, fig. 95, 8.
Urne à profil en S munie d'une anse massive, de section carrée.
Utilisation: cuire-bouillir, conditionner.
Chrono.: -525/-200.



CNT-LOC U4b1

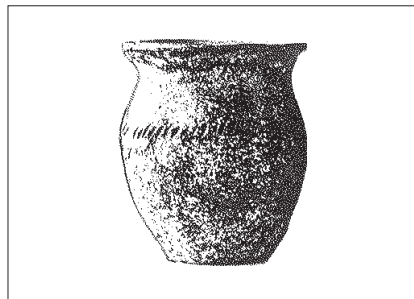
urne
Cf. Rancoule 1986A, 1.4; Guilaine 1986, fig.

80, 27; fig. 102, 8; Louis1960, fig. 95, 9.
Urne à profil en S très atténué, étroite.
Utilisation: cuire-bouillir, conditionner.
Chrono.: -625/-575.



CNT-LOC U4b2

urne
Equiv. Nickels 1989A, type E2a; fig. 26, 11 J1.
Urne à profil en S atténué, large.
Utilisation: cuire-bouillir, conditionner.
Chrono.: -700/-600.

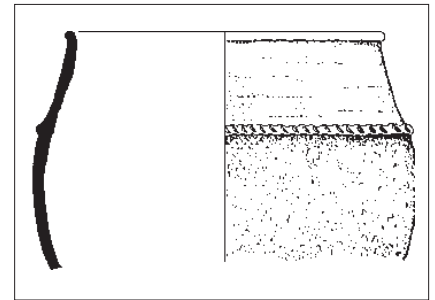


CNT-LOC U4c

urne
Cf. Jannoray 1955, fig. 39, 3.
Urne à profil en S très marqué; bord nettement déversé.
Utilisation: cuire-bouillir, conditionner.
Chrono.: -400/-200.

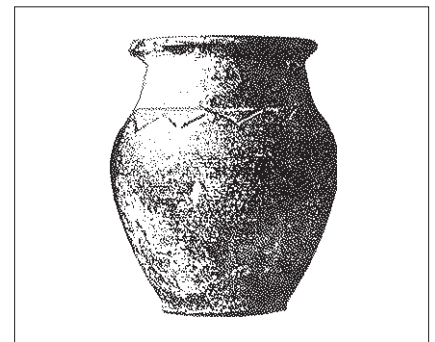
CNT-LOC U5

urne
• Série.
Toutes urnes à col convergent terminé par un bord déversé.
Utilisation: cuire-bouillir, conditionner.
Chrono.: -525/-200.



CNT-LOC U5a

urne
Cf. Passelac 1971, fig. 7, 7.
Urne à col convergent terminé par un petit bord éversé; cordon digité à la jonction col-panse.
Utilisation: cuire-bouillir, conditionner.
Chrono.: -525/-450.

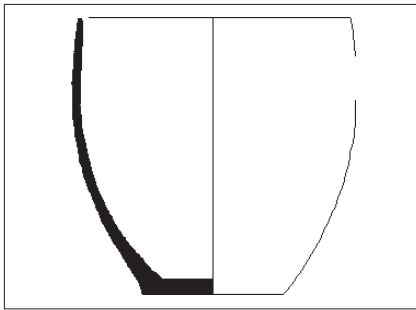


CNT-LOC U5b

urne
Cf. Jannoray 1955, fig.39, 1.
Urne à col convergent; bord épaissi déversé; panse ovoïde.
Utilisation: cuire-bouillir, conditionner.
Chrono.: -400/-200.

CNT-LOC U6

urne sans col
• Série.
Toutes urnes sans col, à paroi convexe, fond plat.
Utilisation: cuire-bouillir, conditionner.
Chrono.: -700/-200.

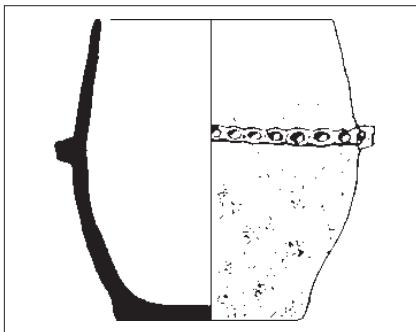


1:5

CNT-LOC U6a1

urne sans col

Equiv. Louis 1960, forme 6a. Cf. Nickels 1989A, fig.178C; Rancoule 1984, fig. 11, 1. Urne à paroi convexe légèrement convergente ou sub-verticale terminée par un bord arrondi. Utilisation: cuire-bouillir, conditionner. Chrono.: -700/-200.

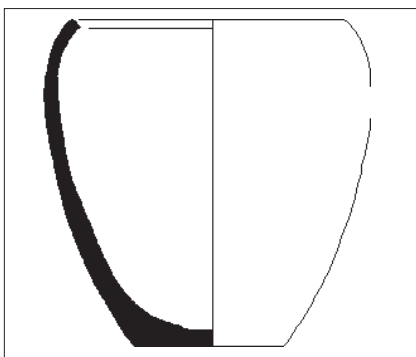


1:5

CNT-LOC U6a2

urne sans col

Cf. Rancoule 1984A, fig.8, 2; Passelac 1981, fig.13, 232; Guilaine 1986, fig.21, 13. Urne à paroi convergente rectiligne ou légèrement convexe; forme générale ovoïde; fond plat. Utilisation: cuire-bouillir, conditionner. Chrono.: -625/- 450.



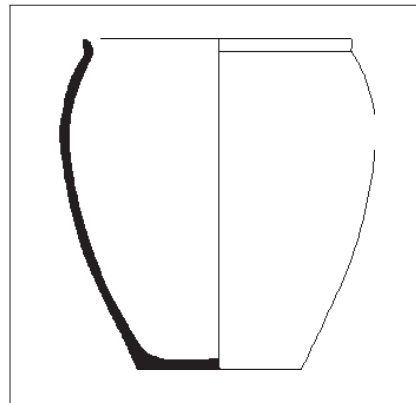
1:5

CNT-LOC U6b

urne sans col

Class. réf. Louis Taffanel 1960, 6b; Cf. Solier

1976, 5. Nickels 1989A, 186 G. Urne à paroi convexe dont la partie haute, plus convergente, présente un bord aplati. Utilisation: cuire-bouillir, conditionner. Chrono.: -700/-550.

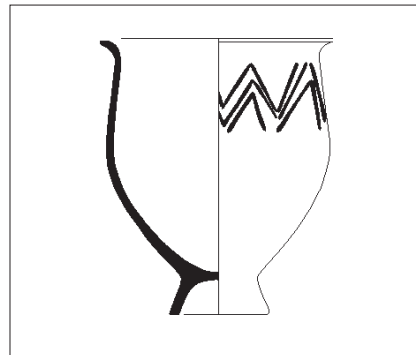


1:5

CNT-LOC U6c1

urne sans col

Cf. Nickels 1989A, T49/1. Urne à profil convexe; la panse se termine par un petit bord redressé. Utilisation: cuire-bouillir, conditionner. Chrono.: -700/-600.

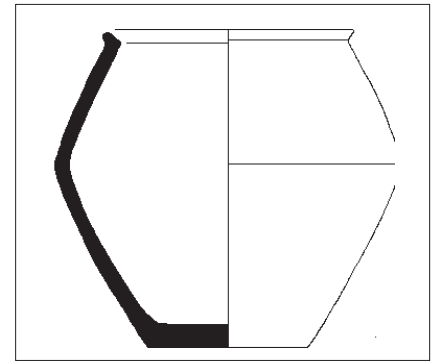


1:5

CNT-LOC U6c2

urne sans col

Pézénas, inédit. Cf. Dedet 1974C, n°118. Urne sans col à pied haut; panse ovoïde; bord déversé. Utilisation: cuire-bouillir, conditionner. Chrono.: -600/-500.

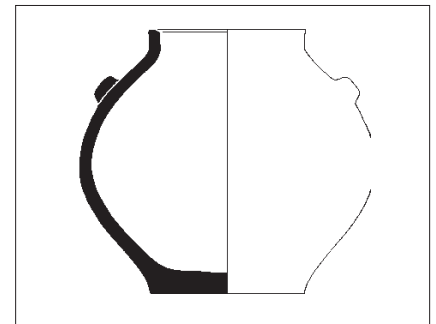


1:5

CNT-LOC U6c3

urne sans col

Pézénas, inédit. Cf. Dedet 1974C, n°50. Vasque à carène médiane, anguleuse ou adoucie; petit bord déversé ou redressé. Utilisation: cuire-bouillir, conditionner. Chrono.: -600/-500.

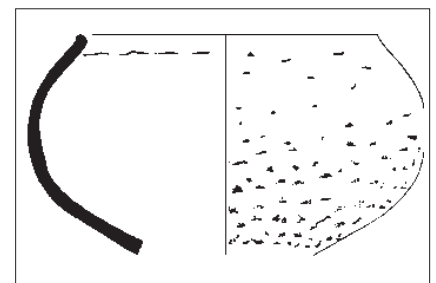


1:5

CNT-LOC U6d

urne sans col

Pézénas, inédit. Cf. Dedet 1974C, n°61. Urne à paroi convexe, à panse sphéroïde; petit bord redressé; boutons de préhension sur l'épaule. Utilisation: cuire-bouillir, conditionner. Chrono.: -600/-500.



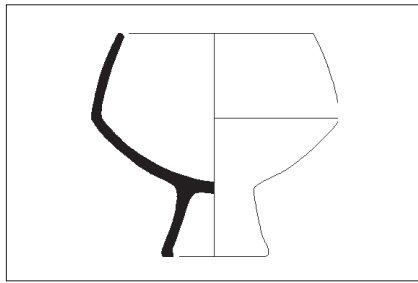
1:6

CNT-LOC U6e

urne sans col

Cf. L'Agréable, 0620, inédit. Urne à paroi convexe, à panse sphéroïde, large.

Utilisation: cuire-bouillir, conditionner.
Chrono.: -500/-400.



1:5

CNT-LOC U6f

urne sans col

Pézénas, inédit. Cf. Dedet 1974C, n°8.

Urne sans col carénée; bord convergent; pied haut.

Utilisation: conditionner, servir.

Chrono.: -600/-500.

CNT-LOC U7

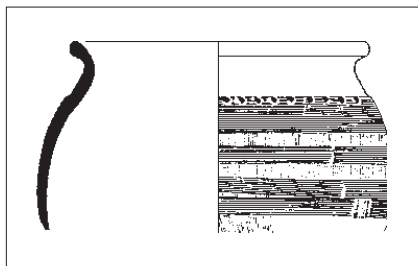
urne

• Série.

Toutes urnes récentes à col court, concave et bord arrondi déversé; panse ovoïde généralement peignée ou rugosée.

Utilisation: cuire-bouillir, conditionner.

Chrono.: -150/-50.



1:6

CNT-LOC U7a

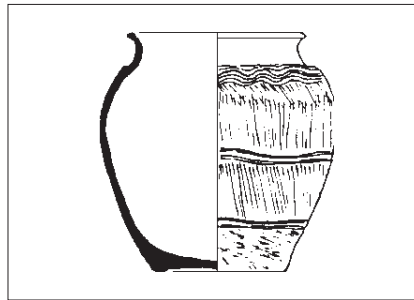
urne

Cf. Issel, En Croustet, inédit.

Urne à col concave terminé par un bord épaissi déversé; ressaut à la jonction col-panse.

Utilisation: cuire-bouillir, conditionner.

Chrono.: -150/-50.



1:5

CNT-LOC U7b

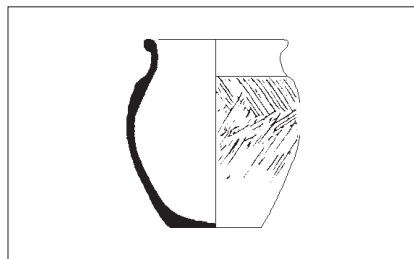
urne

Cf. Rancoule 1970, fig. 14, 3.

Urne à col bas concave, terminé par un bord arrondi; jonction col-panse marquée par un épaulement.

Utilisation: cuire-bouillir, conditionner.

Chrono.: -100/-50.



1:4

CNT-LOC U7c

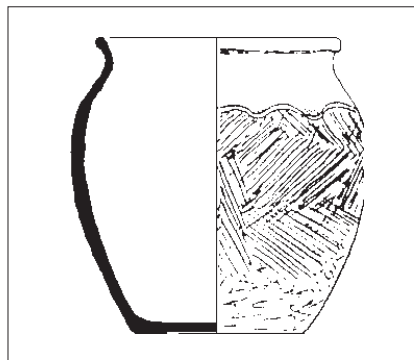
urne

Cf. Rancoule 1970, fig. 14, 4A.

Urne à col concave terminé par un bord épaissi arrondi; jonction col-panse marquée.

Utilisation: cuire-bouillir, conditionner.

Chrono.: -100/-50.



1:5

CNT-LOC U7d

urne

Cf. Rancoule 1970, fig. 14, 2.

Urne à col court concave terminé par un bord épaissi arrondi; col dans le prolongement de la panse.

Utilisation: cuire-bouillir, conditionner.
Chrono.: -100/-50.

CNT-LOC U8

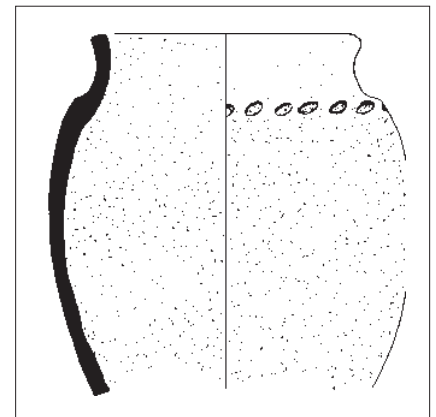
urne

• Série.

Toutes urnes à col bas, concave sans rebord; panse ovoïde brute ou peignée.

Utilisation: cuire-bouillir, conditionner.

Chrono.: -400/-50.



1:5

CNT-LOC U8a

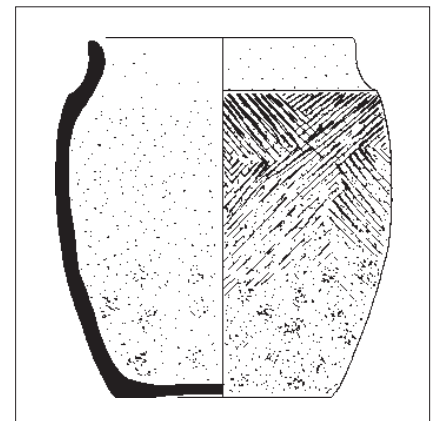
urne

Cf. Rancoule 1984A, fig. 11, 5.

Urne à col bas concave terminée par un bord épaissi; panse ovoïde; épaulement marqué.

Utilisation: cuire-bouillir, conditionner.

Chrono.: -400/-175.



1:5

CNT-LOC U8b

urne

Cf. Rancoule 1984A, fig. 12, 10.

Urne à col bas, concave, terminé par un bord aminci, arrondi; panse ovoïde; jonction col-panse anguleuse.

Utilisation: cuire-bouillir, conditionner.

Chrono.: -100/-50.

CNT-LOC U9

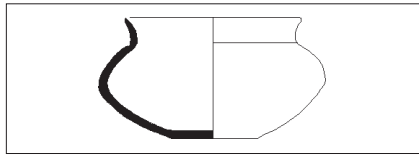
urne basse

• Série.

Toutes urnes basses à panse carénée et col bas, concave, parfois évasé.

Utilisation: cuire-bouillir, conditionner.

Chrono.: -700/-500.



1:5

CNT-LOC U9a

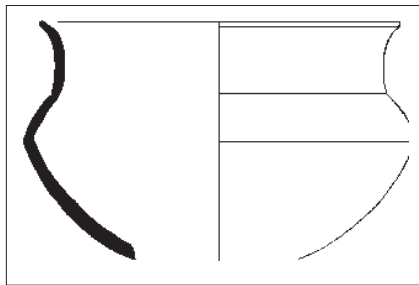
urne basse

Cf. Rancoule 1986A, fig.1, 6.

Urne à panse surbaissée, carénée; col bas, déversé.

Utilisation: cuire-bouillir, conditionner.

Chrono.: -625/-575.



1:5

CNT-LOC U9b

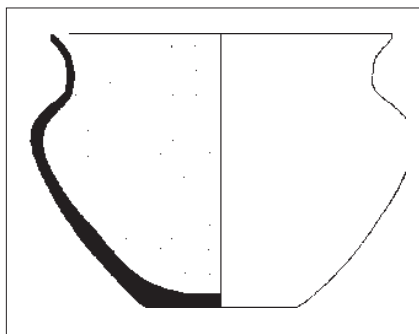
urne basse

Cf. l'Agréable, inédit.

Urne à panse carénée; col vertical évasé dans sa partie haute; épaule marquée par des méplats.

Utilisation: cuire-bouillir, conditionner.

Chrono.: -550/-450.



1:6

CNT-LOC U9c

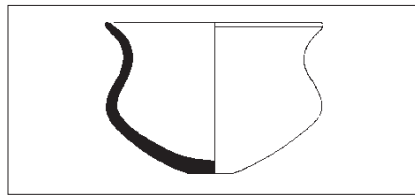
urne basse

Cf. Rancoule 1984A, fig.7,1; Solier 1976, fig.17, 123.

Urne à panse carénée; col court déversé relié à la panse sans rupture de profil.

Utilisation: cuire-bouillir, conditionner.

Chrono.: -600/-500.



1:5

CNT-LOC U9d

urne basse

Cf. Solier 1976, fig. 50, 128.

Urne à profil en S à col très avasé; fond étroit.

Utilisation: cuire-bouillir, conditionner.

Chrono.: -600/-500.

CNT-LOC U10

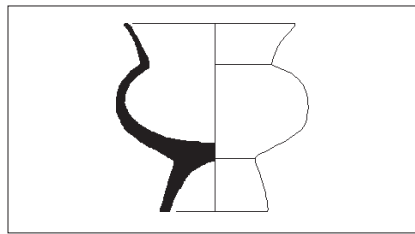
urne

• Série.

Toutes urnes à panse convexe, lisse ou facetée, basse; bord divergent court.

Utilisation: conditionner, servir.

Chrono.: -700/-550.



1:5

CNT-LOC U10a1

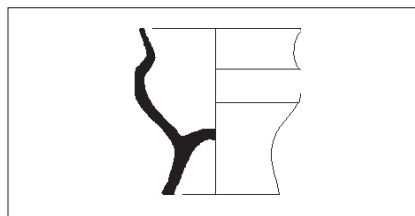
urne

Equiv. Louis 1960, forme 1b; Nickels 1989A, type J1c.

Urne à bord concave divergent bas; panse sphérique basse; pied haut.

Utilisation: conditionner, servir.

Chrono.: -700/-600.



1:5

CNT-LOC U10a2

urne

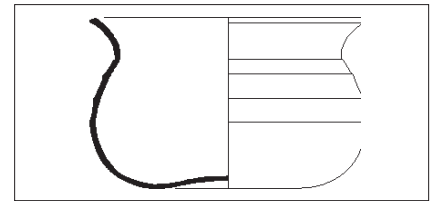
Equiv. Louis 1960, forme 1c.

Urne à bord divergent, concave, court;

panse facetée basse; pied haut.

Utilisation: conditionner, servir.

Chrono.: -700/-600.



1:5

CNT-LOC U10b1

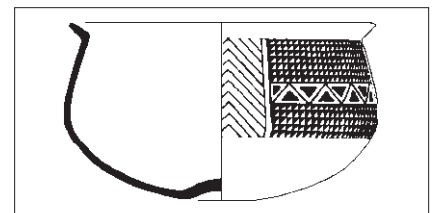
urne

Equiv. Nickels 1989A, type K2A; fig. 99, 150 c.

Urne à bord concave déversé; panse surbaissée, facetée; fond légèrement concave.

Utilisation: conditionner, servir.

Chrono.: -700/-600.



1:5

CNT-LOC U10b2

urne

Equiv. Nickels 1989A, type K2A; fig. 211, 168 B.

Urne à bord court divergent; panse surbaissée; fond concave; décor excisé.

Utilisation: conditionner, servir.

Chrono.: -700/-600.

CNT-LOC U11

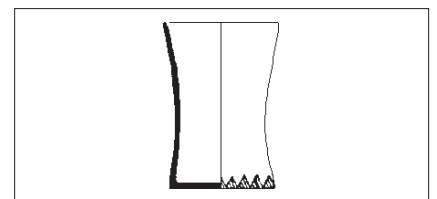
urne

• Série.

Toutes urnes cylindriques à paroi concave; fond plat.

Utilisation: divers.

Chrono.: -700/-500.



1:5

CNT-LOC U11a1

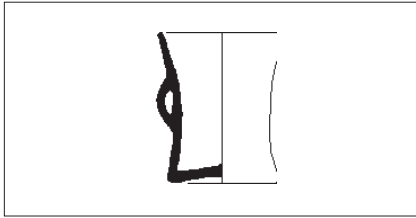
urne

Cf. Seguiet 1986, fig. 7, 8.

Urne à paroi concave; fond plat.

Utilisation: divers.

Chrono.: -600/-500.



1:5

CNT-LOC U11a2

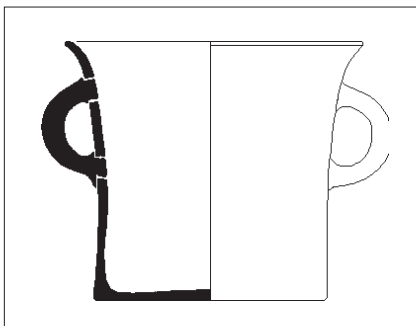
urne à une anse

Cf. Séguier 1986, fig. 7, 15.

Urne à paroi concave, munie d'une anse verticale.

Utilisation: divers.

Chrono.: -600/-500.



1:6

CNT-LOC U11b

urne à deux anses

Cf. l'Agréable, inédit.

Urne à paroi concave, plus large, munie de deux anses verticales rivées.

Utilisation: divers.

Chrono.: -600/-500.

CNT-LOC U12

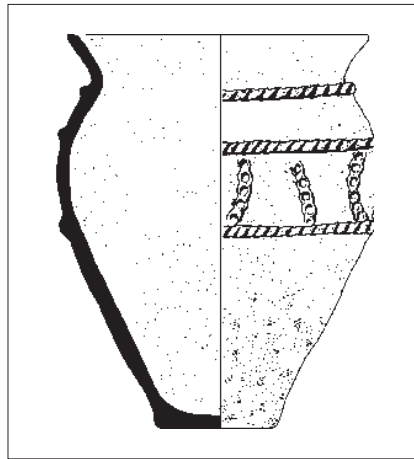
urne

• Série.

Toutes urnes à col court divergent, rectiligne ou concave; panse ovoïde souvent large.

Utilisation: conditionner.

Chrono.: -700/-550.



1:8

CNT-LOC U12a

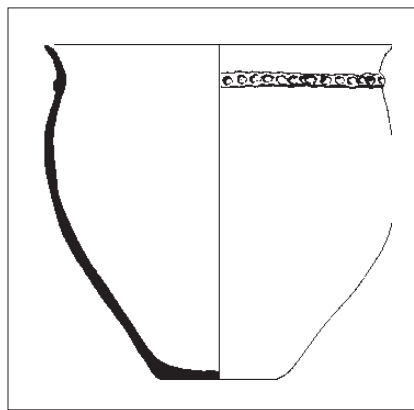
urne

Cf. Rancoule 1984A, fig. 2, 1

Urne à col court, rectiligne, divergent; panse ovoïde; fond plat.

Utilisation: conditionner.

Chrono.: -700/-600.



1:6

CNT-LOC U12b

urne

Cf. Rancoule 1984A, fig. 2, 1

Urne à col court, concave, divergent; panse ovoïde élargie dans sa partie haute.

Utilisation: conditionner.

Chrono.: -625/-575.

CNT-LOC U13

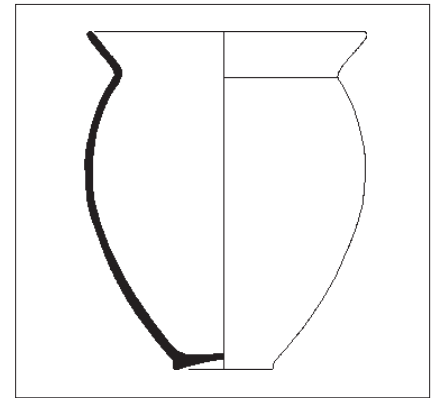
urne

• Série.

Toutes urnes à col très divergent formant un angle marqué avec le haut de la panse.

Utilisation: conditionner.

Chrono.: -700/-600.



1:8

CNT-LOC U13a1

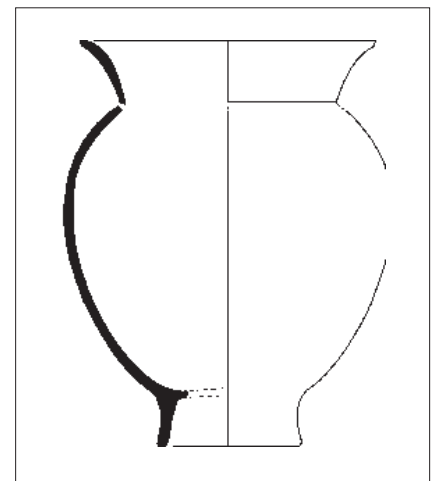
urne

Equiv. Nickels 1989A, type H2a.

Urne à col bas, divergent; panse ovoïde; fond concave.

Utilisation: conditionner.

Chrono.: -700/-600.



1:5

CNT-LOC U13a2

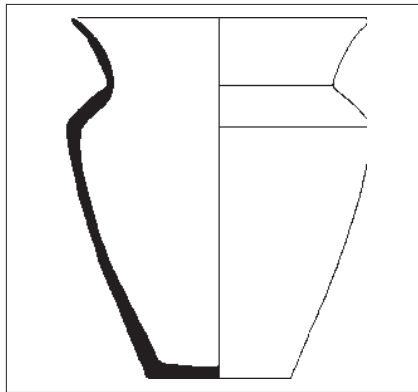
urne

Equiv. Nickels 1989A, type H2c.

Urne à col bas, divergent; panse ovoïde; pied haut.

Utilisation: conditionner.

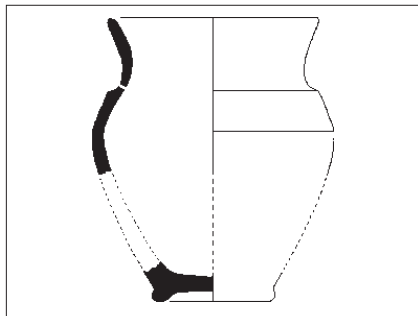
Chrono.: -700/-600.



1:5

CNT-LOC U13b1

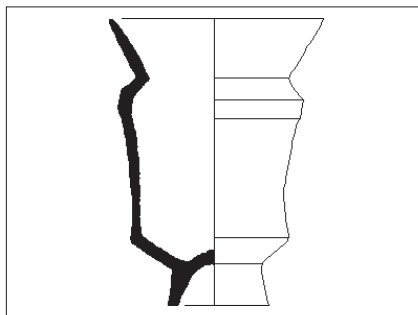
urne
Equiv. Nickels 1989A, type F2a.
Urne à col très divergent; panse à carène haute (urne situloïde); fond plat.
Utilisation: conditionner.
Chrono.: -700/-600.



1:5

CNT-LOC U13b2

urne
Equiv. Nickels 1989A, type F2b.
Urne à col très divergent; panse à carène haute; pied annulaire.
Utilisation: conditionner.
Chrono.: -700/-600.



1:5

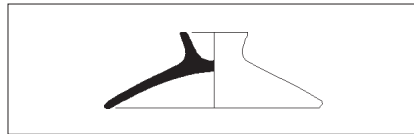
CNT-LOC U13b3

urne
Equiv. Louis 1960, forme 13.

Urne à col très divergent; panse cylindrique à double carène; pied haut.
Utilisation: conditionner.
Chrono.: -700/-600.

CNT-LOC V1

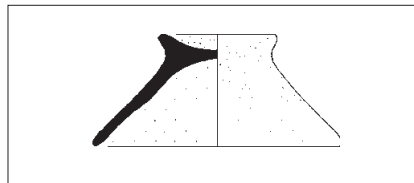
couvercle
• Série.
Tous types de couvercle tronconique.
Utilisation: couvrir.
Chrono.: -500/-400.



1:4

CNT-LOC V1a

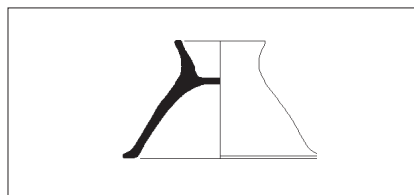
couvercle
Cf. l'Agréable, 0620, inédit.
Couvercle tronconique à petit bouton annulaire.
Utilisation: couvrir.
Chrono.: -500/-400.



1:5

CNT-LOC V1b

couvercle
Cf. Rancoule 1984A, fig.11, 7.
Couvercle tronconique à paroi rectiligne; pied annulaire bas.
Utilisation: couvrir.
Chrono.: -400/-125.



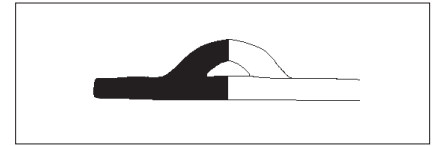
1:5

CNT-LOC V1c

couvercle
Cf. Solier 1976, 2;
Rancoule 1984A, Fig. 9, 9.
Couvercle tronconique à paroi rectiligne; bord horizontal, pied haut.
Utilisation: couvrir.
Chrono.: -550/-450.

CNT-LOC V2

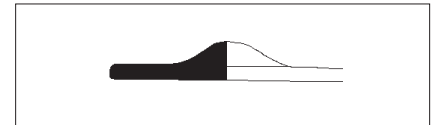
couvercle
• Série.
Tous types de couvercle discoïdal.
Utilisation: couvrir.
Chrono.: -600/-500.



1:5

CNT-LOC V2a

couvercle
Pézénas, inédit. Cf. Dedet 1974C, n°65.
Couvercle discoïdal à préhension en anse de panier.
Utilisation: couvrir.
Chrono.: -600/-500.



1:5

CNT-LOC V2b

couvercle
Pézénas, inédit. Cf. Dedet 1974C, n°82.
Couvercle discoïdal à préhension pleine.
Utilisation: couvrir.
Chrono.: -600/-500.