

Céramique à pâte claire récente

[Michel Py]

On dénomme ici “claire récente” la céramique à pâte jaune clair, jaune beige ou jaune rosé (de composition calcaire) prenant la suite des pâtes claires massaliètes et apparentées. Il s’agit d’abord d’importations italiennes (IIe s. av. n. è.-Ier s. de n. è.), que l’on retrouve dans les épaves en compagnie des amphores italiques et de la campanienne, comme sur les sites terrestres de redistribution et de consommation. Mais ces vases, parce qu’ils rappelaient de très près les productions antérieures traditionnelles, aussi bien par leur technique (argile épurée, poreuse, cuisson oxydante à température peu élevée) que par leurs formes (principalement des cruches), vont être immédiatement et abondamment imités: à Marseille même, bien sûr, mais aussi dans de nombreux ateliers régionaux et locaux de Gaule méridionale et de Catalogne.

Au Ier s. av. n. è., plusieurs ateliers à diffusion micro-régionale créent des formes originales: ainsi dans la région du Bas-Rhône les urnes à anses collées (CL-REC 11a), puis les urnes à anses verticales (CL-REC 12a-12c), dans le Vaucluse les cruches à bec (CL-REC 6a), etc...

A l’époque impériale, où cette céramique demeure très longtemps abondante (de 40 à 25% des céramiques communes entre le début de notre ère et le milieu du Ve s. en Languedoc oriental: cf. Raynaud 1990, 222–224), les formes se standardisent, et, quoiqu’elles restent diverses et produites dans des centres nombreux et dispersés, se conforment de plus en plus à une typologie commune au monde romain occidental (voir les multiples comparaisons entre les types présents ici et ceux d’Italie, d’Espagne, du *limes* germanique...).

Le répertoire est d’abord dominé par les vases destinés à contenir, transporter et surtout verser l’eau, sans doute parce que celle-ci pouvait être maintenue fraîche par la porosité des parois. Si les profils se diversifient à partir de l’époque augustéenne, avec l’apparition de gobelets (certains à usage votif, comme CL-REC 8a-8f: cf. Fiches 1978), d’urnes, de jattes, les

cruches restent toujours majoritaires. Le lien entre cette céramique et la boisson est évident, en complément des kylix ou coupes à boire en céramique à engobe ou vernis.

Force a été d’employer, pour les formes de claire récente, un classement nouveau: car dans les régions concernées (contrairement à d’autres: cf. Schindler 1989), aucune typologie globale n’avait été élaborée pour cette catégorie, en général traitée de manière groupée avec les autres céramiques communes (voir les essais de Vegas 1973; Beltrán 1990, 192–199; Casas 1990); seules existent des études ponctuelles, dont les plus intéressantes sont celles concernant la production de certains ateliers (p. ex. Laroche 1987; Laubenheimer 1990). La codification utilisée ici définit des séries, numérotées de 1 à n, qui peuvent servir notamment à classer certains éléments fragmentaires. A l’intérieur des séries, les variantes reconnues régionalement sont distinguées par l’ajout d’une lettre minuscule. Pour les cruches, très abondantes, plusieurs séries ont été créées selon la forme du bord (1: déversé, 2: épaissi, 3: à gorge intérieure, 4: mouluré, 5: en bandeau mouluré, 6: trilobé), celui-ci étant l’élément le plus souvent reconnaissable dans un lot de tessons.

Etudes régionales de référence pour les céramique à pâte claire récentes

Vallée du Rhône: Laroche 1980; 1987; Desbat 1979.

Provence: Benoit 1961; Dumoulin 1965; Arcelin 1973, 145–163; 1975; 1978A; 1979; Congès 1987.

Languedoc oriental: Barruol 1969; Py 1972A; 1978, 251–253; 1990, 583–588; Dedet 1978A; Garmy 1981; Raynaud 1990; Fiches 1986; 1989.

Languedoc occidental: Passelac 1970; Gallet de Santerre 1980.

Catalogne: Almagro 1953; 1955; Vegas 1973; Cerda 1980;

CL-REC 1

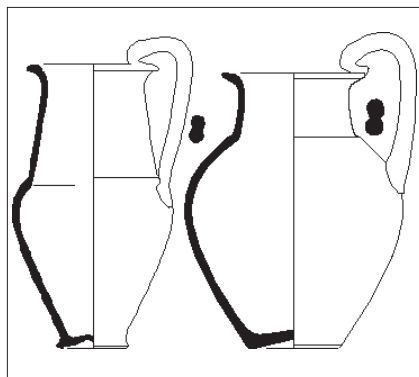
cruche

• Série.

Toutes cruches à bord déversé simple.

Utilisation: verser.

Chrono.: -200/250.



CL-REC 1a

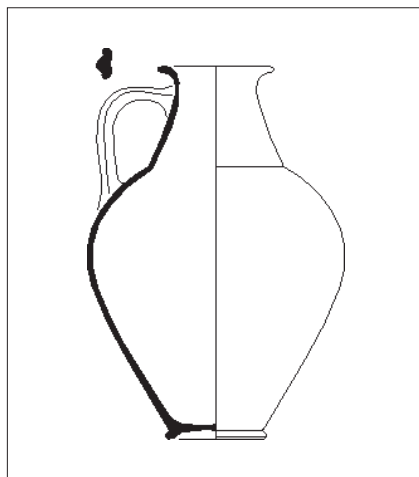
cruche

Cf. Gallet de Santerre 1980, fig.27, n°12, 16, 18.

Bord déversé à lèvre simple. Embouchure ronde et large, anse surmontant le bord.

Utilisation: verser.

Chrono.: -200/-100.



CL-REC 1b

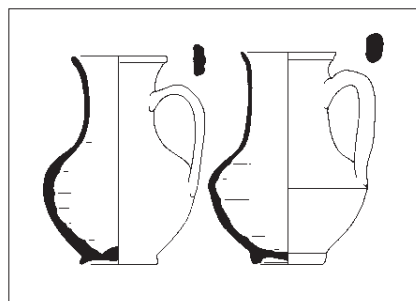
cruche

Equiv. Vegas 1973, type 43. Cf. Muller 1978, fig.6,16; Py 1982, fig.31,1.

Bord déversé à lèvre simple. Embouchure large, ronde, anse sous le bord.

Utilisation: verser.

Chrono.: -100/-1.



CL-REC 1c

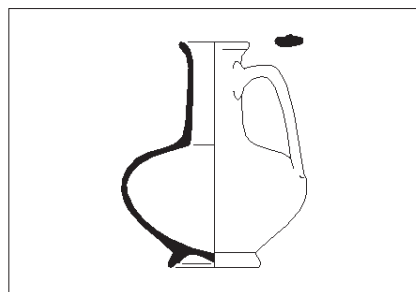
cruche

Cf. Garmy 1981, fig.6, 18-19.

Bord déversé à lèvre simple. Embouchure large, col haut non marqué. Anse verticale sous le bord.

Utilisation: verser.

Chrono.: -200/-75.



CL-REC 1d

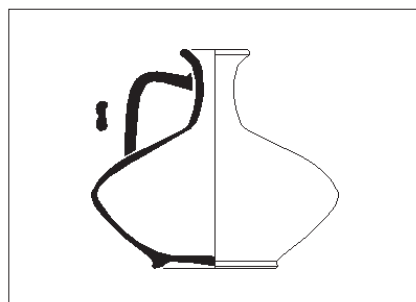
cruche

Cf. Py 1980, fig.3,9; Bessac 1987, fig.45,10; Py 1990, doc.180, 4.

Bord déversé à lèvre simple. Embouchure étroite, col haut. Anse verticale sous le bord.

Utilisation: verser.

Chrono.: -200/-100.



CL-REC 1e

cruche

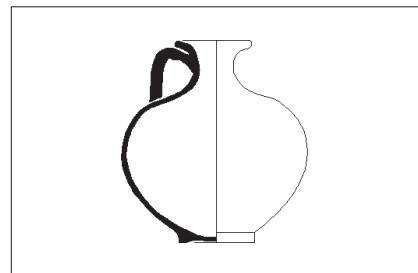
Equiv. Vegas 1973, type 38/1. Cf. Bessac 1987, fig.32,1; 37,1; Py 1990, doc.180, 17; Almagro 1953, fig. 257; Lamboglia 1952A, fig.34.

Bord déversé à lèvre simple. Embouchure

étroite; col haut; panse carénée; anse sous le bord.

Utilisation: verser.

Chrono.: -150/50.



CL-REC 1f

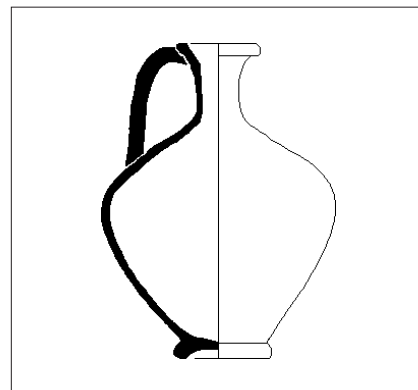
cruche

Equiv. Laroche 1987, type 4. Cf. Desbat 1979, XI-1; Casas 1990, n°397; Bérard 1980, n°1, 28, 30, 92, 285, 292; Ramonat 1988, fig. 7,7.

Bord déversé à lèvre simple. Embouchure étroite; bord en collerette horizontale; anse sous le bord; panse globulaire.

Utilisation: verser.

Chrono.: 50/250.



CL-REC 1g

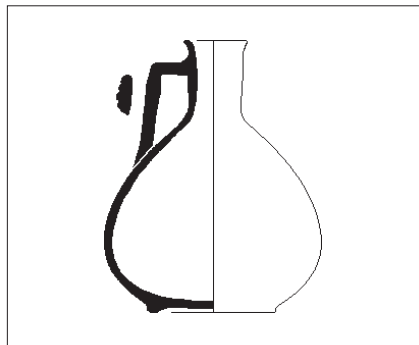
cruche

Equiv. Pollino 1987, type 3; Laroche 1987, type 2. Cf. Desbat 1979, VIII/2. Bessac 1987, fig.31,2; Casas 1990, n°723; Bérard 1980, n°56, 194; Brentchaloff 1980, fig.26.

Bord déversé à lèvre simple. Variante de la forme précédente, à col étroit.

Utilisation: verser.

Chrono.: 25/300.



1:5

CL-REC 1h

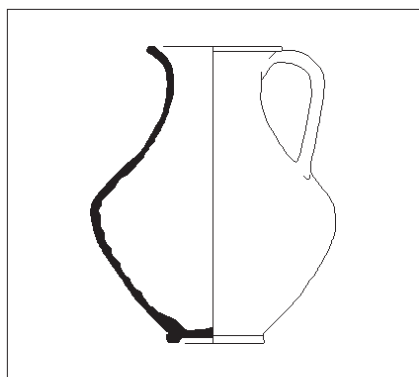
cruche

Cf. Schindler 1989, "Einhenkelkrüge mit tiefsitzendem Schwerpunkt", pl.6.

Bord déversé à lèvre simple. Panse surbaissée; embouchure étroite, col haut. Anse verticale sous le bord.

Utilisation: verser.

Chrono.: -50/50.



1:5

CL-REC 1i

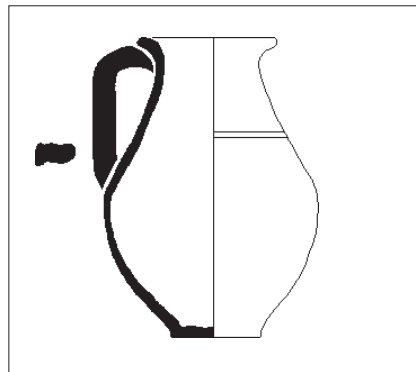
cruche

Equiv. Vegas 1973, type 44. Cf. Py 1986, fig.29,2.

Bord déversé à lèvre simple. Embouchure large; col non dégagé; anse verticale sous le bord; panse ovoïde; fond annulaire.

Utilisation: verser.

Chrono.: -100/200.



1:5

CL-REC 1j

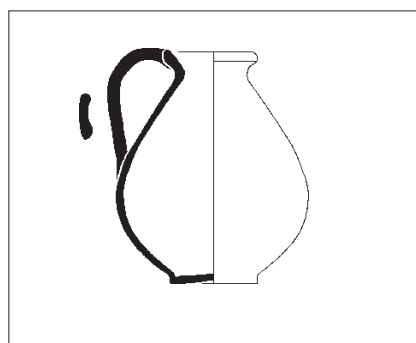
cruche

Equiv. Vegas 1973, type 44; Pollino 1987, type 6. Laubenheimer 1990A, type A1; Laroche 1987, type 12. Cf. Beltrán 1990, n°859, 866; Schindler 1989, pl.28; Desbat 1979, IX/4; Lamboglia 1950, fig.75,2; Casas 1990, n°369, 372, 724-725; Taillez 1961, fig.12; Bérard 1980, fig.2,5.

Bord déversé à lèvre simple. Embouchure large, col non dégagé. Anse verticale sous le bord. Fond plat.

Utilisation: verser.

Chrono.: -100/300.



1:5

CL-REC 1k

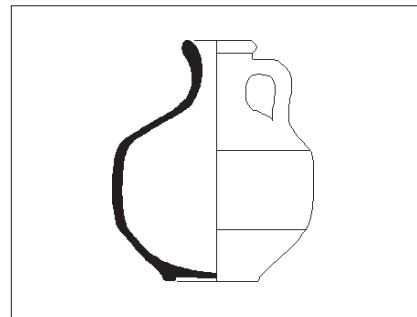
cruche

Cf. Girard 1982, fig.3,13; Casas 1990, n°366-368; 717-718; Bérard 1980, n°197; Lefebvre 1982, fig.22,25.

Variante de la forme précédente, à profil nettement piriforme.

Utilisation: verser.

Chrono.: 50/400.



1:5

CL-REC 1l

cruche

Cf. Bérard 1980, n°87, 207.

Bord déversé à lèvre simple. Embouchure étroite; panse à double carène; fond annulaire bas.

Utilisation: verser.

Chrono.: 25/150.

CL-REC 2

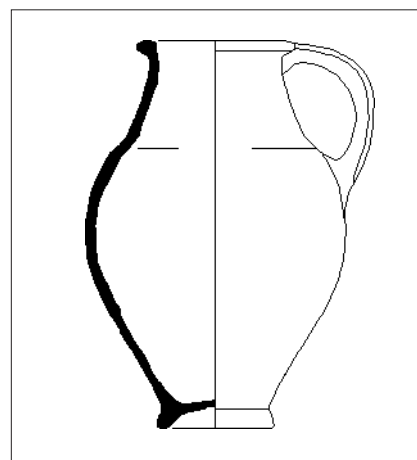
cruche

• Série.

Toutes cruches à bord épais.

Utilisation: verser.

Chrono.: -150/450.



1:6

CL-REC 2a

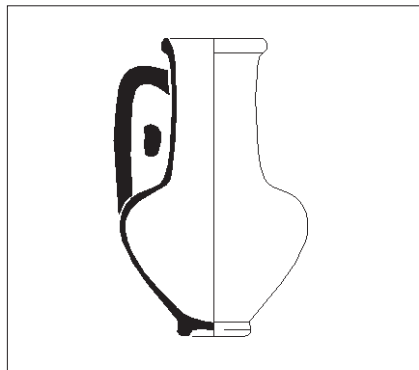
cruche

Cf. Rancoule 1980, fig.13,23.

Embouchure large, arrondie, bord déversé épais. Anse au niveau ou au-dessous du bord.

Utilisation: verser.

Chrono.: -100/-1.



1:5

CL-REC 2b

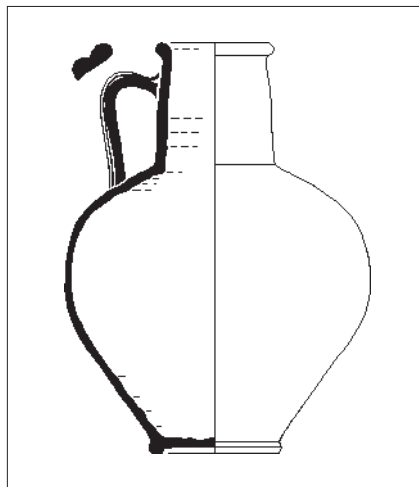
cruche

Cf. Arcelin 1973, fig.30-31; Arcelin 1975, fig.5,2; 8,5; 11,5; Py 1980, fig.3,8; Py 1983, fig.4,7; Arcelin 1978A, fig.8,1; Musso 1985, fig.24,1; Py 1986, fig.29,3; Congès 1987, fig.213; Py 1990, doc.180, 1-3.

Embouchure large, arrondie, bord en amande; attache supérieure de l'anse sur le col; panse ovoïde; fond annulaire.

Utilisation: verser.

Chrono.: -150/-50.



1:6

CL-REC 2c

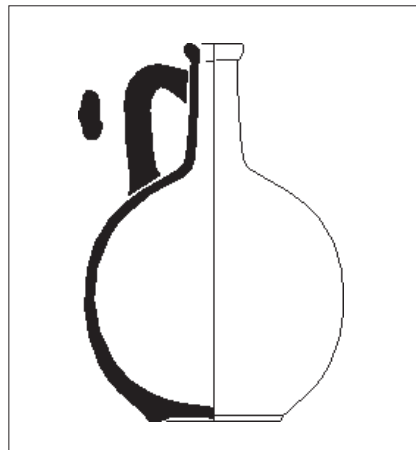
cruche

Equiv. Laroche 1987, type 9.

Embouchure large, bord épaissi; col cylindrique; attache supérieure de l'anse sur le col; panse ovoïde; fond annulaire.

Utilisation: verser.

Chrono.: -25/100.



1:5

CL-REC 2d

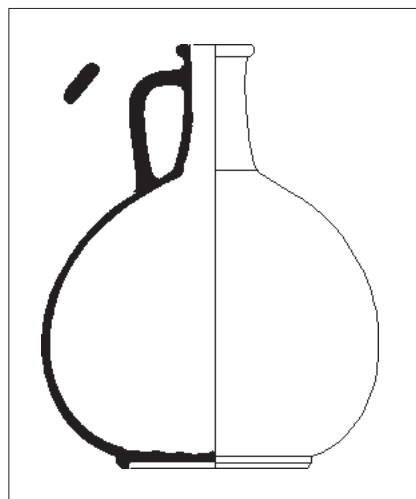
cruche

Equiv. Vegas 1973, type 38/2; Dumoulin 1965, forme 3; Laroche 1987, type 5. Cf. Beltrán 1990, n°878; Casas 1990, n°266; Joncheray 1974, pl.6,b,f; Santamaria 1961, fig.10; Py 1990, doc.180, 9.

Embouchure étroite; bord épaissi; panse globulaire; fond annulaire bas; attache supérieure de l'anse sur le col.

Utilisation: verser.

Chrono.: -150/-50.



1:5

CL-REC 2e

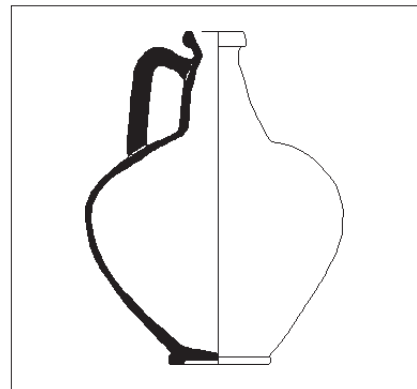
cruche

Equiv. Laroche 1987, type 7.

Variante de la forme précédente, à panse surbaissée.

Utilisation: verser.

Chrono.: -150/-50.



1:5

CL-REC 2f

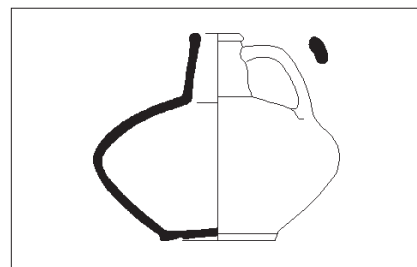
cruche

Equiv. Pollino 1987, type 5. Cf. Desbat 1979, IX/3; Joncheray 1974, pl.6,d,e.

Embouchure étroite; bord épaissi. Variante de la forme précédente à panse ovoïde.

Utilisation: verser.

Chrono.: 50/200.



1:5

CL-REC 2g

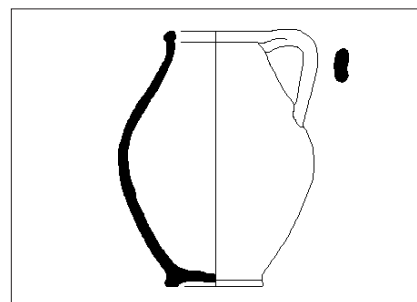
cruche

Equiv. Laubenheimer 1990A, type A7; Laroche 1987, type 8. Cf. Joncheray 1974, pl.6,a.

Embouchure étroite; bord épaissi. Variante de la forme précédente à panse basse et galbée.

Utilisation: verser.

Chrono.: 25/100.



1:5

CL-REC 2h

cruche

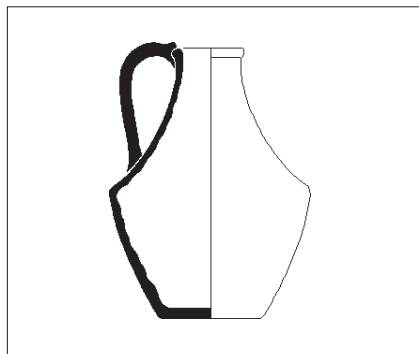
Equiv. Laubenheimer 1990A, type A2.

Embouchure large; profil ovoïde, sans col

dégagé; bord vertical à lèvre épaissie; anse rattachée au bord; fond annulaire bas.

Utilisation: verser.

Chrono.: 150/300.



1:5

CL-REC 2i

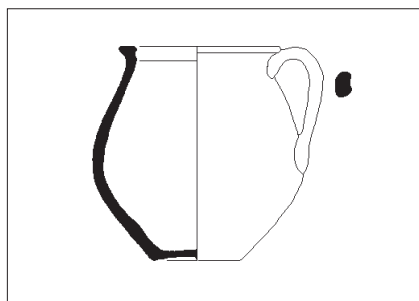
cruche

Cf. Nin 1987, fig.52,5.

Embouchure étroite; profil caréné; anse attachée au bord; fond plat.

Utilisation: verser.

Chrono.: 150/350.



1:5

CL-REC 2j

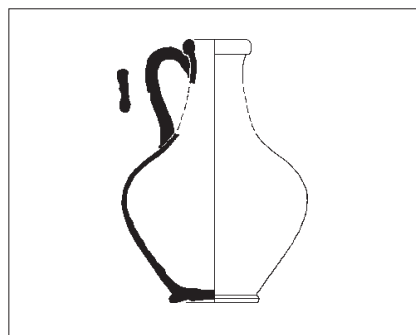
cruche

Equiv. Laubenheimer 1990A, type A3. Cf. Fiches 1989, 117; Casas 1990, n°371.

Embouchure large; profil globulaire, sans col dégagé; bord à lèvre épaissie-aplatie; anse rattachée au bord; fond plat ou légèrement creux.

Utilisation: verser.

Chrono.: 25/100.



1:5

CL-REC 2k

cruche

Cf. Parodi 1987, 52, n°9.

Embouchure étroite; bord épaissi; panse ovoïde; fond annulaire bas.

Utilisation: verser.

Chrono.: 250/350.

CL-REC 3

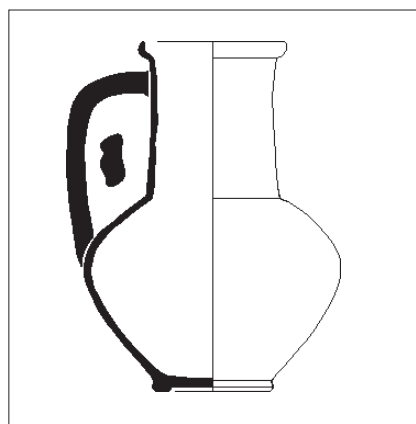
cruche

• Série.

Toutes cruches à bord à gorge intérieure.

Utilisation: verser.

Chrono.: -100/225.



1:5

CL-REC 3a

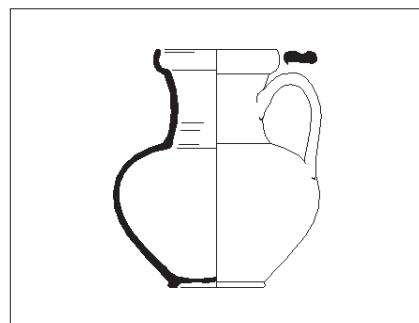
cruche

Cf. Arcelin 1973, fig.30, n°58-59; Lefebvre 1982, fig.22,20; Arcelin 1978A, fig.8,2; Congès 1987, fig.214; Py 1990, doc.180, 8.

Bord à gorge intérieure; col haut; embouchure ronde, large; attache supérieure de l'anse sur le col.

Utilisation: verser.

Chrono.: -125/-1.



1:5

CL-REC 3b

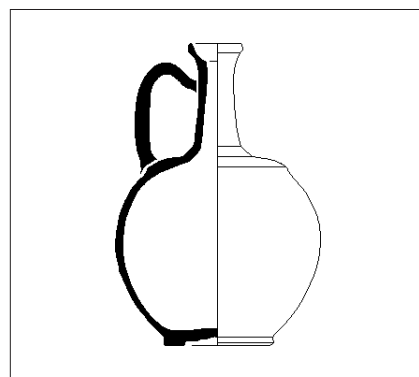
cruche

Cf. Beltrán 1990, n°863; Bessac 1987, fig.36,11; Lamboglia 1961, fig.29; Arcelin 1973, fig.31, n°63-64; Arcelin 1975, fig.6,4; Dedet 1974B, n°60; Py 1990, doc.180, 5.

Variante de la forme précédente, à col plus bas.

Utilisation: verser.

Chrono.: -125/-1.



1:5

CL-REC 3c

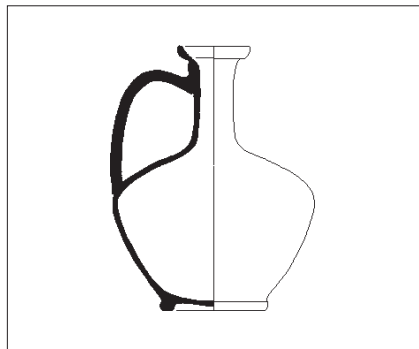
cruche

Equiv. Vegas 1973, type 38,2. Cf. Dedet 1978A, fig. 64,8; Dumoulin 1965, fig.29; Taillez 1961, fig.9; Beltrán 1990, n°877; Casas 1990, n°286a, 292.

Bord à gorge intérieure; embouchure ronde, étroite; panse globuleuse; attache supérieure de l'anse sur le col.

Utilisation: verser.

Chrono.: -75/200.



1:5

CL-REC 3d

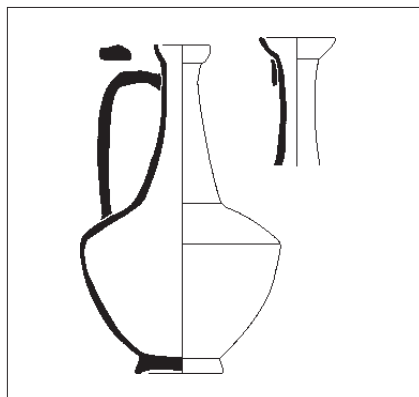
cruche

Equiv. Vegas 1973, type 38/7; Schindler 1989, "Einhenkelkrüge mit schwerpunkt in der mitte", pl.5. Cf. Bessac 1987, fig.32,16; Casas 1990, n°392; Benoit 1961, pl.19,12; Py 1990, doc.180, 18.

Bord à gorge intérieure; embouchure ronde, étroite; panse à carène douce; attache supérieure de l'anse sur le col.

Utilisation: verser.

Chrono.: -50/200.



1:5

CL-REC 3e

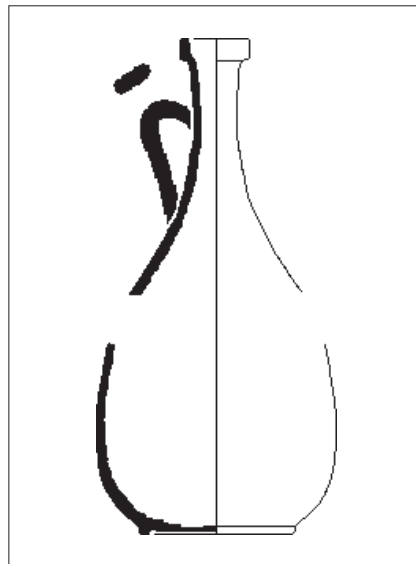
cruche

Equiv. Schindler 1989, "lagynoi", pl.I; Cf. Passelac 1970, fig.8,15.

Bord à gorge intérieure; variante de la précédente à panse à carène vive et col haut.

Utilisation: verser.

Chrono.: -125/100.



1:5

CL-REC 3f

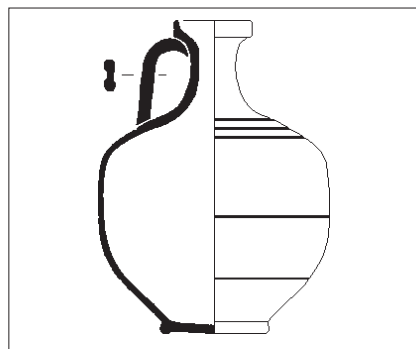
cruche

Equiv. Laroche 1987, type 10. Cf. Bérard 1980, n°225.

Bord à gorge intérieure; embouchure étroite; col haut et concave; anse attachée au col; panse piriforme; fond annulaire bas.

Utilisation: verser.

Chrono.: -25/100.



1:5

CL-REC 3g

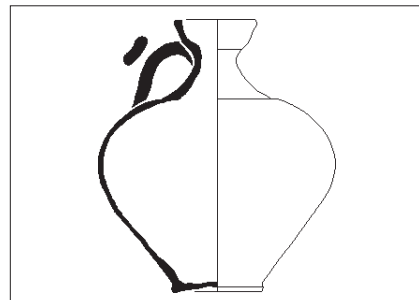
cruche

Cf. Olive 1980, fig. 9,3-4.

Bord à gorge intérieure; embouchure ronde étroite, panse cylindrique; attache supérieure de l'anse sous le bord.

Utilisation: verser.

Chrono.: 1/150.



1:5

CL-REC 3h

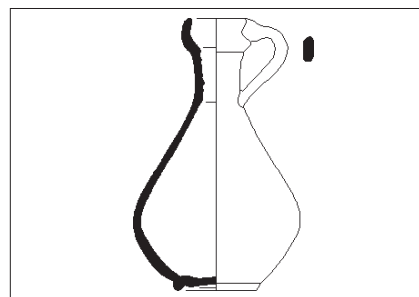
cruche

Equiv. Vegas 1973, type 39/6. Cf. Raynaud 1990, 154, n°169.

Bord à gorge intérieure; panse ovoïde large; col court, embouchure étroite; lèvre en bandeau vertical; attache supérieure de l'anse sous le bord.

Utilisation: verser.

Chrono.: 75/225.



1:5

CL-REC 3i

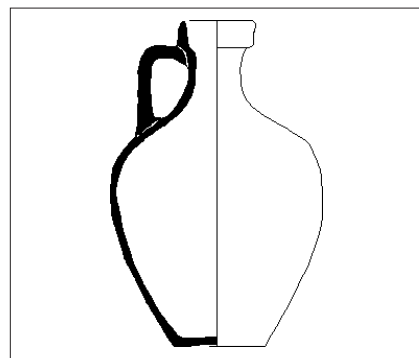
cruche

Equiv. Laubenheimer 1990A, type A9.

Bord à gorge intérieure; panse piriforme; embouchure étroite; fond annulaire bas.

Utilisation: verser.

Chrono.: 25/100.



1:5

CL-REC 3j

cruche

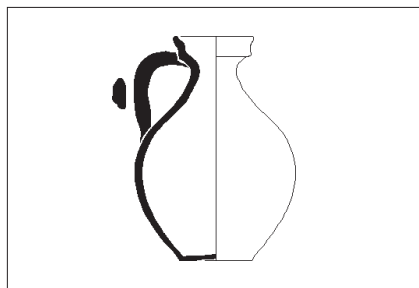
Equiv. Pollino 1987, type 4. Cf. Casas 1990,

n°702.

Bord à gorge intérieure; embouchure étroite; col concave, dans le prolongement de l'épaule; panse ovoïde; fond plat ou légèrement creux.

Utilisation: verser.

Chrono.: 50/300.



1:5

CL-REC 3k

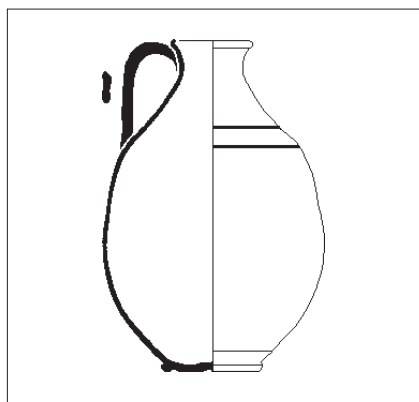
cruche

Cf. Girard 1982, fig. 3,13; Casas 1990, n°438.

Variante de la forme précédente, à col non dégagé.

Utilisation: verser.

Chrono.: 50/400.



1:5

CL-REC 3l

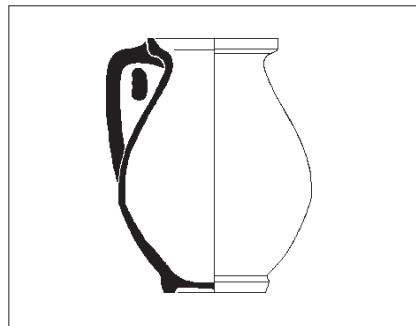
cruche

Cf. Parodi 1987, fig.11,1.

Bord à gorge intérieure; panse haute et ventrue; col non dégagé; embouchure étroite; fond annulaire bas.

Utilisation: verser.

Chrono.: 200/400.



1:5

CL-REC 3m

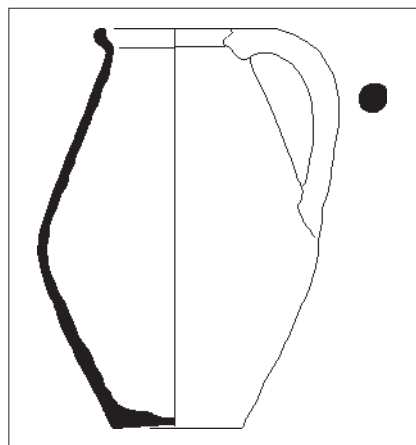
cruche

Cf. Brentchaloff 1980, pl.III,1.

Bord à gorge intérieure; embouchure large, sans col dégagé; panse à profil arrondi; anse attachée au bord; fond annulaire bas.

Utilisation: verser.

Chrono.: -125/200.



1:5

CL-REC 3n

cruche

Equiv. Laubenheimer 1990A, type A1; Cf. Lamboglia 1961, fig.27.

Variante de la forme précédente à panse à carène douce et fond plat ou creux.

Utilisation: verser.

Chrono.: -125/200.

CL-REC 4

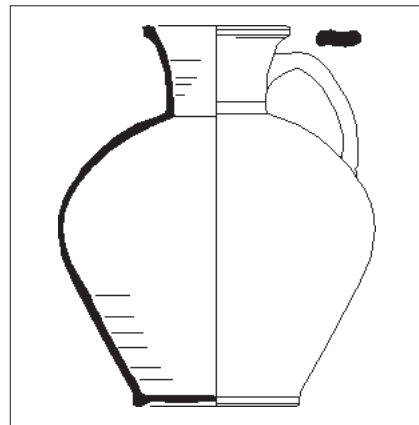
cruche

• Série.

Toutes cruches à bord mouluré.

Utilisation: verser.

Chrono.: -100/200.



1:6

CL-REC 4a

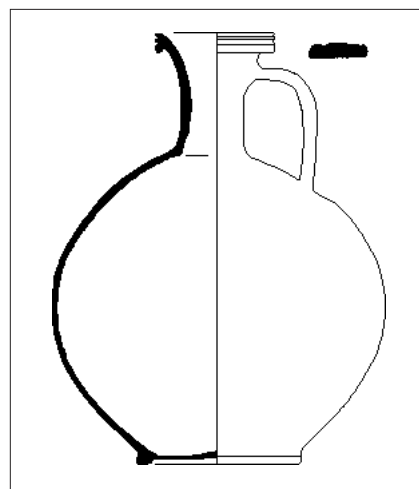
cruche

Equiv. Vegas 1973, type 37/6. Cf. Belrán 1990, n°860.

Bord à lèvre moulurée; embouchure ronde, large; attache supérieure de l'anse sur le col; fond annulaire bas.

Utilisation: verser.

Chrono.: -50/50.



1:5

CL-REC 4b

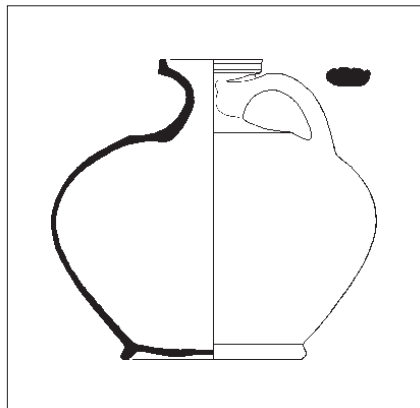
cruche

Equiv. Laroche 1987, type 1. Cf. Belrán 1990, n°876; Desbat 1979, III/1, 2, 4, 5; VIII/1.

Bord à lèvre moulurée; embouchure ronde, étroite; panse globuleuse; attache supérieure de l'anse sur le col.

Utilisation: verser.

Chrono.: -50/50.



1:5

CL-REC 4c

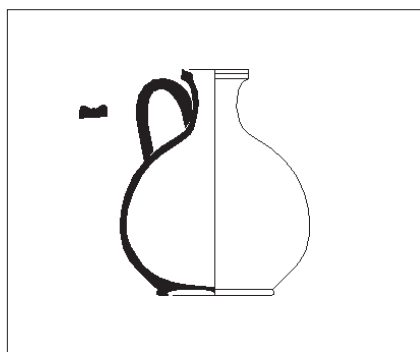
cruche

Equiv. Vegas 1973, type 38; Laubenheimer 1990A, type A11. Cf. Cerda 1980, n°50, 55.

Bord à lèvre moulurée; embouchure ronde, étroite; panse globulaire large; attache supérieure de l'anse sur le col.

Utilisation: verser.

Chrono.: -25/75.



1:5

CL-REC 4d

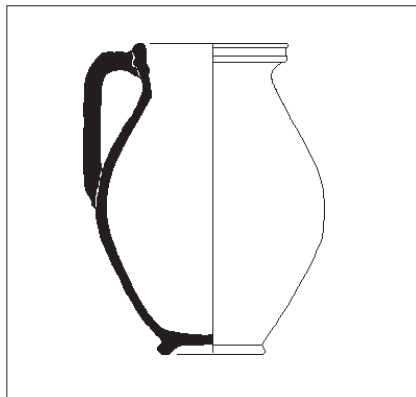
cruche

Equiv. Vegas 1973, type 38/8; Dumoulin 1965, forme 4; Laubenheimer 1990A, type A11. Cf. Dedet 1978A, fig.70,2; Beltrán 1990, n°881; Bessac 1987, fig.37,11.

Bord à lèvre moulurée; embouchure ronde, étroite; panse surbaissée; attache supérieure de l'anse sur le col.

Utilisation: verser.

Chrono.: -25/75.



1:5

CL-REC 4e

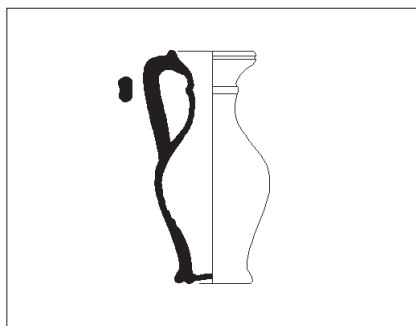
cruche

Equiv. Pollino 1987, type 1; Laubenheimer 1990A, type A6. Cf. Casas 1990, n°4323.

Bord à lèvre moulurée; embouchure large; panse ovoïde; fond annulaire bas.

Utilisation: verser.

Chrono.: 25/250.



1:5

CL-REC 4f

cruche

Cf. Lunel-Vieil, Le Verdier, tombe 52 (inédit).

Cruche effilée à pied large; col évasé à bord mouluré.

Utilisation: verser.

Chrono.: 275/350.

CL-REC 5

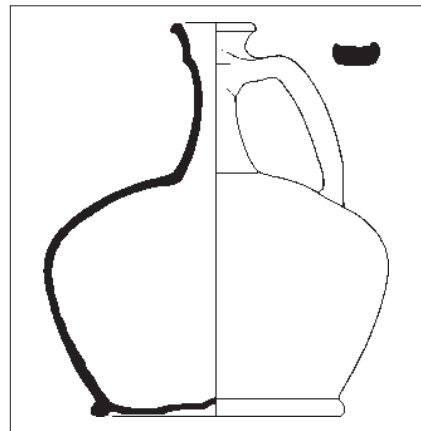
cruche

- Série.

Toutes cruches à bord en bandeau mouluré.

Utilisation: boire.

Chrono.: -100/400.



1:5

CL-REC 5a

cruche

Cf. Cerda 1980, n°53.

Bord à lèvre en bandeau mouluré; embouchure étroite; panse basse et large, à épaulement galbé; fond annulaire large et bas.

Utilisation: verser.

Chrono.: -125/50.



1:5

CL-REC 5b

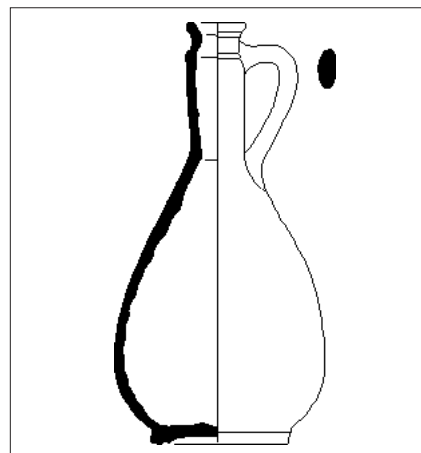
cruche

Equiv. Laroche 1987, type 3.

Bord à lèvre en bandeau mouluré; embouchure étroite; col court; panse large.

Utilisation: verser.

Chrono.: -125/50.



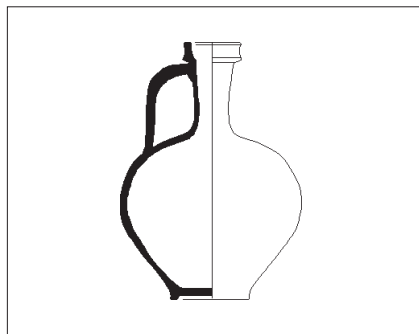
1:5

CL-REC 5c

cruche

Equiv. Laubenheimer 1990A, type A8.

Bord à lèvres en bandeau mouluré; embouchure étroite; panse piriforme; fond annulaire bas.
Utilisation: verser.
Chrono.: 25/100.



1:5

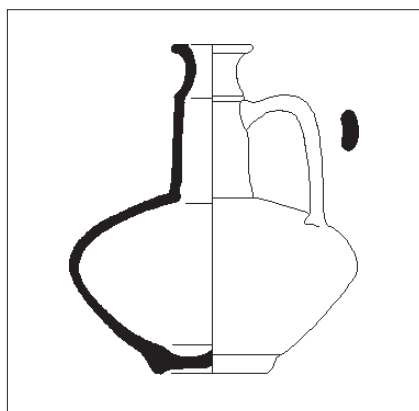
CL-REC 5d

cruche

Equiv. Vegas 1973, type 38/5. Cf. Joncheray 1974, pl.6.g.

Bord à lèvres en bandeau mouluré; col haut; embouchure étroite; panse globulaire; fond annulaire.

Utilisation: verser.
Chrono.: -100/200.



1:5

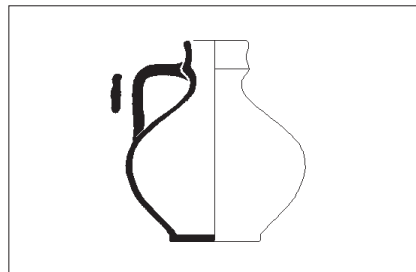
CL-REC 5e

cruche

Equiv. Laubenheimer 1990A, type A10. cf. Casas 1990, n°696.

Bord à lèvres en bandeau mouluré; col haut tubulaire; panse basse et galbée.

Utilisation: verser.
Chrono.: 25/300.



1:5

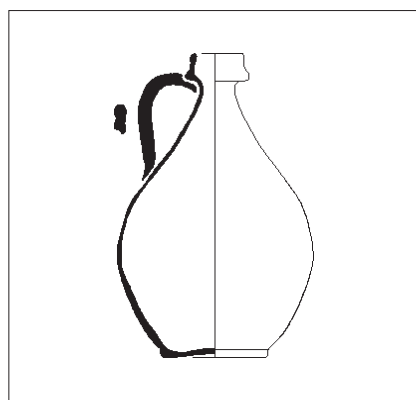
CL-REC 5f

cruche

Cf. Parodi 1987, fig.15,16; Lunel-Vieil, Le Verdier, tombe 16 (inédit).

Bord à lèvres en bandeau mouluré; panse basse, globulaire; col court; fond plat.

Utilisation: verser.
Chrono.: 200/400.



1:5

CL-REC 5g

cruche

Cf. Lunel-Vieil, Le Verdier, tombe 113 (inédit).

Bord à lèvres en bandeau mouluré; panse piriforme; fond plat ou annulaire bas.

Utilisation: verser.
Chrono.: 250/400.

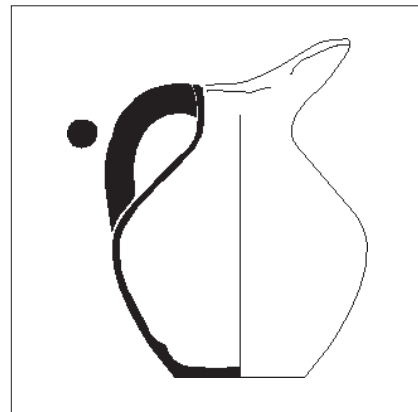
CL-REC 6

cruche

• Série.

Toutes cruches à bord trilobé.

Utilisation: verser.
Chrono.: -25/25.



1:5

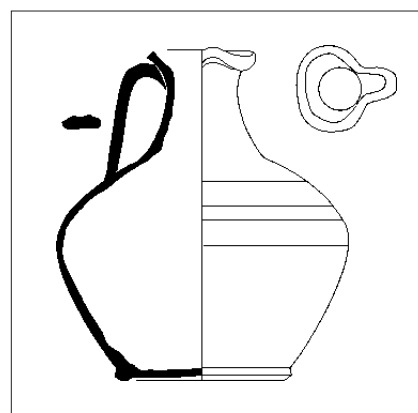
CL-REC 6a

cruche

Equiv. Vegas 1973, type 45A/5; Dumoulin 1965, forme 1. Cf. Arcelin 1978A, fig.7; Musso 1985, fig.24,2.

Cruche à bec verseur; anse à section ronde, souvent torsadée; fond plat.

Utilisation: verser.
Chrono.: -25/25.



1:5

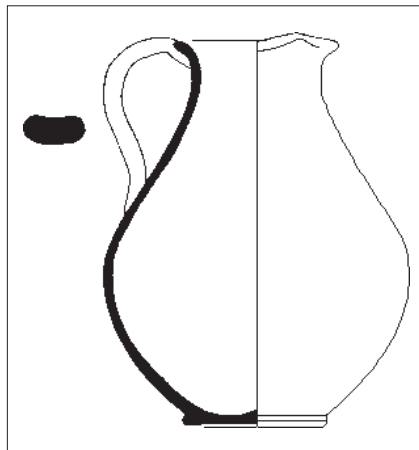
CL-REC 6b

cruche

Equiv. Schindler 1989, "kleeblattkrüge", pl. 3 et 4. Cf. Desbat 1979, XI/8.

Cruche à embouchure trilobée, semblable aux exemplaires en pâte grise; panse large et galbée; fond annulaire ou plat.

Utilisation: verser.
Chrono.: -25/200.



1 : 5

CL-REC 6c

cruche

Equiv. Laubenheimer 1990A, type A4. Cf. Casas 1990, n°379-388, 561.

Même forme de CL-REC 1j, mais avec bord trilobé.

Utilisation: verser.

Chrono.: 1/200.

CL-REC 7

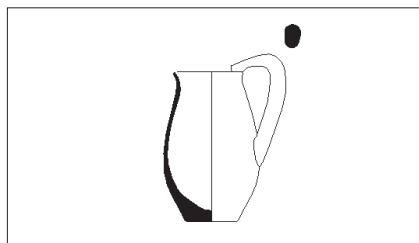
olpé

• Série.

Toutes petites olpés récentes.

Utilisation: verser, conditionner.

Chrono.: -200/-1.



1 : 4

CL-REC 7a

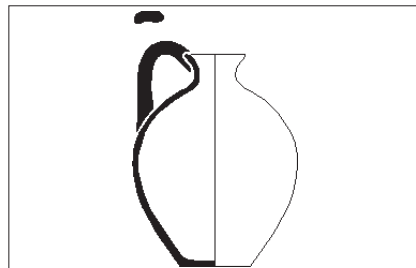
olpé

Survivance de l'olpé CLAIRE 520. Cf. Arcelin 1973, n°68; Garmy 1981, fig.6, 16-17; Py 1986, fig.29,1; 35,9.

Petite olpé à une anse verticale surmontant le bord; lèvres simple, légèrement évasée; panse ovoïde allongée, fond plat.

Utilisation: verser, conditionner.

Chrono.: -200/-50.



1 : 5

CL-REC 7b

olpé

Cf. Py 1990, doc. 180,6; Benoit 1961, pl. 19,10; Garmy 1981, fig.6,20; Py 1981, fig. 73,5; 77,4.

Bord déversé à lèvres simple; panse large et globulaire; embouchure étroite, col bas; anse surmontant le bord; fond plat.

Utilisation: verser.

Chrono.: -200/-1.



1 : 4

CL-REC 7c

olpé

Cf. Py 1981, fig. 70,8.

Petite olpé à bord à gorge, fond discoïdal.

Utilisation: verser, conditionner.

Chrono.: -100/-1.



1 : 4

CL-REC 7d

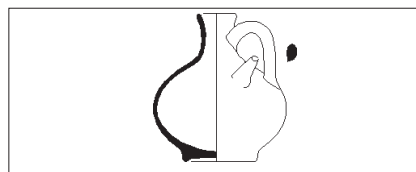
olpé

Cf. Dedet 1978A, fig. 59,8.

Petite olpé à panse carénée; lèvres à gorge, col étroit; anse joignant le bord à l'épaule; fond plat.

Utilisation: verser, conditionner.

Chrono.: -75/-25.



1 : 5

CL-REC 7e

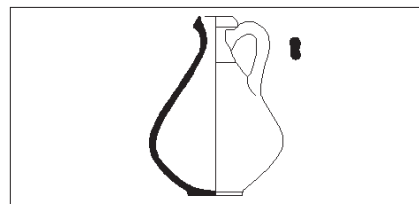
olpé

Cf. Py 1990, doc.180, 10; Bessac 1987, fig.36,10; Fiches 1986, fig.60,37.

Petite olpé à col étroit, munie d'un goulot (biberon?).

Utilisation: verser, conditionner.

Chrono.: -25/-1.



1 : 5

CL-REC 7f

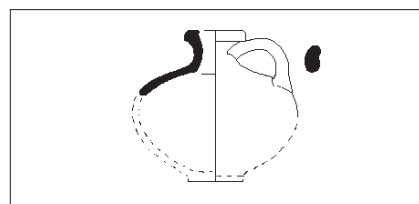
olpé

Equiv. Laubenheimer 1990A, types A12 et A14.

Petite olpé à col étroit et panse piriforme.

Utilisation: verser, conditionner.

Chrono.: 50/300.



1 : 5

CL-REC 7g

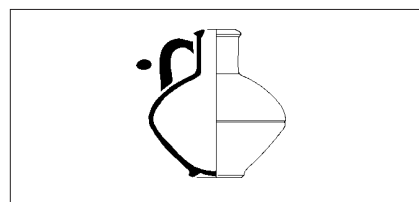
olpé

Equiv. Laubenheimer 1990A, type A13; Laroche 1987, type 6.

Petite olpé à col étroit et panse globulaire.

Utilisation: verser, conditionner.

Chrono.: 100/300.



1 : 4

CL-REC 7h

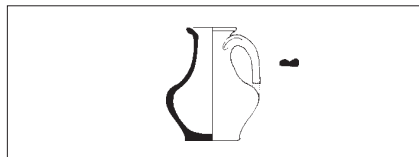
olpé

Cf. Py 1981, fig. 67,1.

Petite olpé à col cylindrique et panse large carénée.

Utilisation: verser, conditionner.

Chrono.: -100/-1.



1 : 4

CL-REC 7i

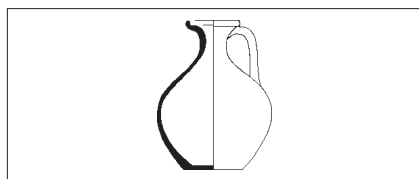
olpé

Cf. Py 1981, fig. 79,7.

Petite olpé à panse basse et fond plat.

Utilisation: verser, conditionner.

Chrono.: -100/-1.



1 : 4

CL-REC 7j

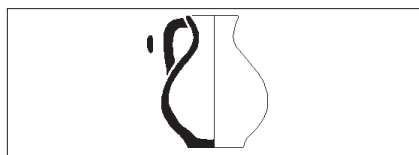
olpé

Cf. Py 1990, doc.180, 7.

Petite olpé à bord à gorge, fond plat.

Utilisation: verser, conditionner.

Chrono.: -125/-1.



1 : 4

CL-REC 7k

olpé

Cf. Lunel Viel, nécropole du Verdier, inédit.

Variante tardive des formes précédentes, à bord simple.

Utilisation: verser, conditionner.

Chrono.: 200/350.

CL-REC 8

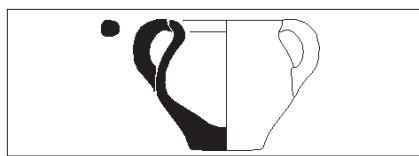
gobelet

• Série.

Tous types de gobelets.

Utilisation: conditionner, servir.

Chrono.: -25/-1.



1 : 4

CL-REC 8a

gobelet

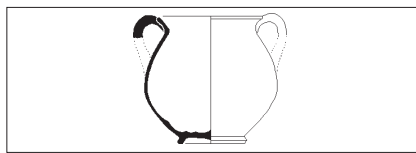
Cf. Fiches 1978, fig.6, 11; Fiches 1986, fig.32,10.

Variante à une seule anse: cf. Raynaud 1990, 180, n°375.

Gobelet étroit à profil en S; une ou deux anses verticales joignant le bord à la panse; fond plat.

Utilisation: rituel, divers.

Chrono.: -25/350.



1 : 5

CL-REC 8b

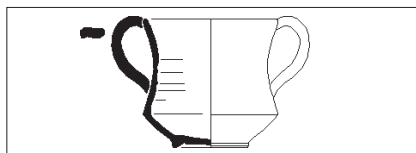
gobelet

Cf. Fiches 1978, fig.11.

Variante de la forme précédente à fond annulaire.

Utilisation: rituel, divers.

Chrono.: -25/50.



1 : 5

CL-REC 8c

gobelet

Cf. Py 1990, doc. 180,15; Fiches 1978, fig.5.

Gobelet étroit à profil caréné; anses verticales joignant le bord à la panse; fond plat ou annulaire bas.

Utilisation: rituel, divers.

Chrono.: -25/50.



1 : 5

CL-REC 8d

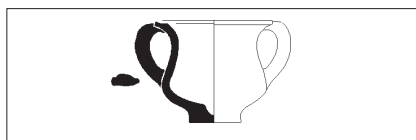
gobelet

Cf. Fiches 1978, fig. 5.

Variante de la forme précédente démunie d'anses.

Utilisation: rituel, divers.

Chrono.: -25/50.



1 : 4

CL-REC 8e

gobelet

Cf. Fiches 1978, fig.16,5.

Variante à anses et à fond plat.

Utilisation: rituel, divers.

Chrono.: -25/50.



1 : 4

CL-REC 8f

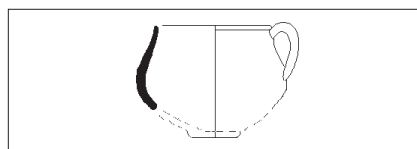
gobelet

Cf. Py 1986, fig. 53,25.

Variante de la forme précédente sans anses.

Utilisation: rituel, divers.

Chrono.: -25/50.



1 : 5

CL-REC 8g

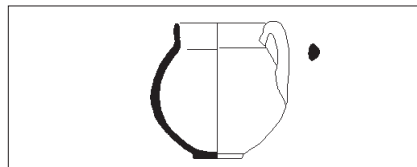
gobelet

Equiv. Laubenheimer 1990A, type A23.

Gobelet à bord convergent; une anse verticale.

Utilisation: conditionner, servir.

Chrono.: 25/100.



1 : 5

CL-REC 8h

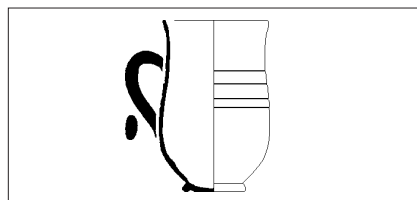
gobelet

Equiv. Laubenheimer 1990A, type A22. Cf. Casas 1990, n°590, 592.

Gobelet à bord vertical ou divergent; panse globulaire; une anse verticale; fond plat ou annulaire bas.

Utilisation: conditionner, servir.

Chrono.: 100/300.



1 : 5

CL-REC 8i

gobelet

Cf. Lunel-Viel, nécropole du Verdier, inédit.

Gobelet cylindrique à profil en S; bord simple;

fond plat; anse verticale sur la panse.
Utilisation: boire.
Chrono.: 280/350.

CL-REC 9

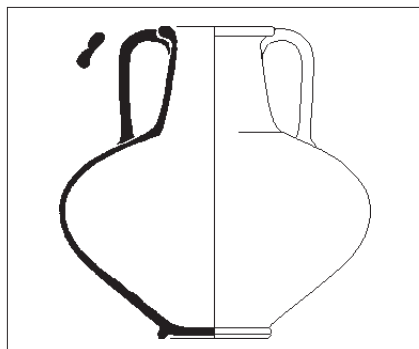
ampfore

• Série.

Toutes petites amphores à deux anses verticales.

Utilisation: verser, porter.

Chrono.: -100/200.



1:5

CL-REC 9a

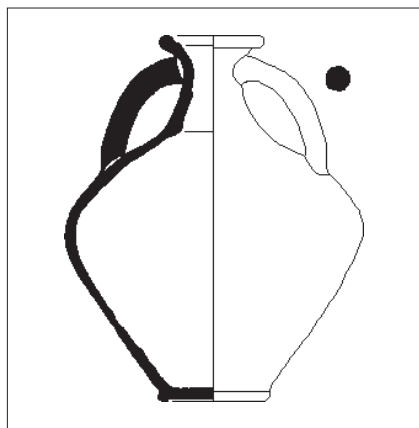
ampfore

Equiv. Vegas 1973, type 37/1; Desbat 1979, III/6; V/7-8; VIII/4. Cf. Beltrán 1990, n°871; Casas 1990, n°393; Fiches 1986, fig.64, 1 et 4.

Vase fermé à deux anses verticales; col large; panse ovoïde; bord déversé à lèvre simple.

Utilisation: verser, porter.

Chrono.: -50/200.



1:6

CL-REC 9b

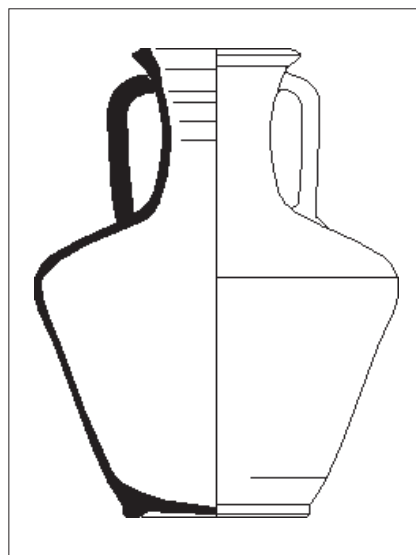
ampfore

Equiv. Laubenheimer 1990A, types A16 et A18. Cf. Casas 1990, n°391.

Col étroit; panse large et galbée; bord déversé à lèvre simple.

Utilisation: verser, porter.

Chrono.: -50/200.



1:8

CL-REC 9c

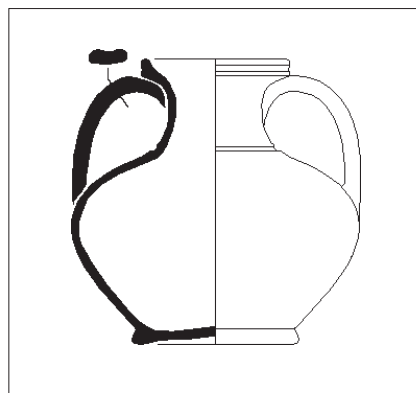
ampfore

Cf. Santamaria 1961, fig.9,1.

Vase fermé à deux anses verticales; col large; bord déversé à lèvre épaissie; panse plus ou moins carénée.

Utilisation: verser, porter.

Chrono.: -100/100.



1:5

CL-REC 9d

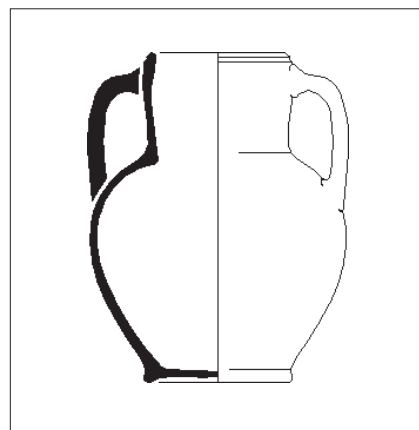
ampfore

Equiv. Vegas 1973, type 37/1. Cf. Beltrán 1990, n°867.

Vase fermé à deux anses verticales; col large; panse basse; bord déversé à lèvre moulurée.

Utilisation: verser, porter.

Chrono.: -50/150.



1:5

CL-REC 9e1

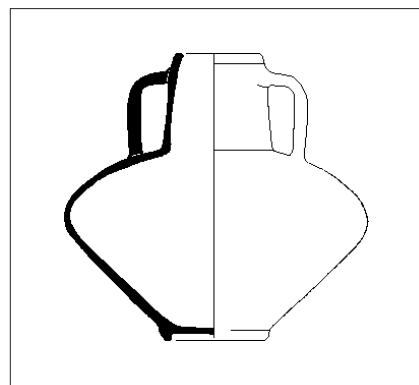
ampfore

Equiv. Vegas 1973, type 37/4; Laubenheimer 1990A, type A15; Pollino 1987, type 11. Cf. Fingerling 1986, pl.42,19; Py 1990A, fig.10-17,12.

Vase fermé à deux anses verticales; col large; bord vertical ou légèrement rentrant; lèvre souvent soulignée par une rainure, parfois épaissie.

Utilisation: verser, porter.

Chrono.: -25/100.



1:5

CL-REC 9e2

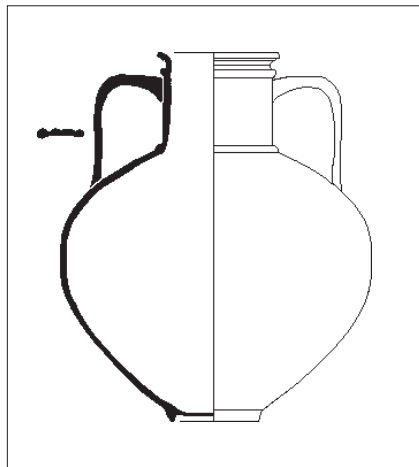
ampfore

Cf. Desbat 1979, VIII/5.

Variante de la forme précédente à panse carénée

Utilisation: verser, porter.

Chrono.: 75/100.



1:8

CL-REC 9f

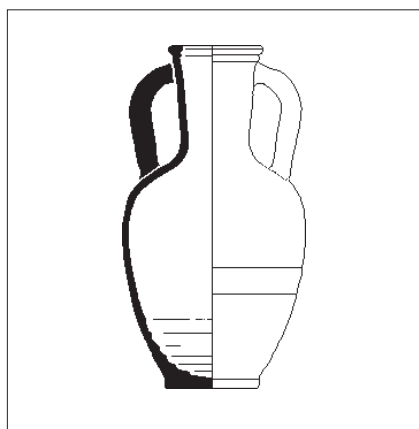
amphore

Cf. Schindler 1989, "Grosskrüge mit halsring", pl.19-22. Proche des amphores gauloises de forme A-GAUL 7.

Vase fermé à deux anses verticales; col large; bord mouluré; panse globulaire; fond annulaire bas; en général de grande taille.

Utilisation: verser, porter.

Chrono.: -50/100.



1:8

CL-REC 9g

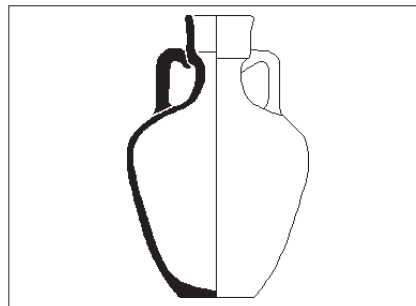
amphore

Cf. Santamaria 1961, fig.9,2.

Vase fermé à deux anses verticales; bord mouluré; panse ovoïde, étroite; fond plat.

Utilisation: verser, porter.

Chrono.: -100/-1.



1:8

CL-REC 9h

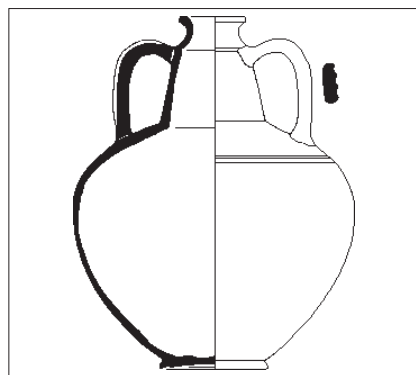
amphore

Cf. Santamaria 1961, fig.9,3.

Vase fermé à deux anses verticales; bord en bandeau vertical; panse ovoïde, étroite; fond plat.

Utilisation: verser, porter.

Chrono.: -100/-1.



1:8

CL-REC 9i

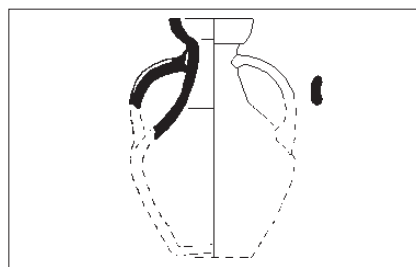
amphore

Equiv. Laubenheimer 1990A, type A17. Cf. Desbat 1979, VIII/6.

Vase fermé à deux anses verticales; col étroit; bord mouluré à bandeau vertical concave; panse globulaire; fond annulaire bas; existe en plusieurs tailles.

Utilisation: verser, porter.

Chrono.: 25/100.



1:5

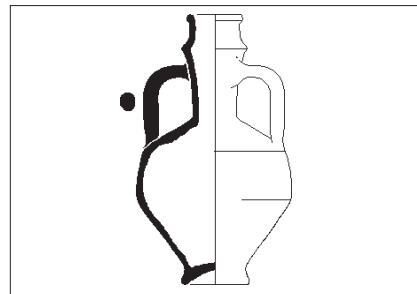
CL-REC 9j

amphore

Equiv. Laubenheimer 1990A, types A20 et A21. Vase fermé à deux anses verticales; col étroit; bord à lèvre en gouttière.

Utilisation: verser, porter.

Chrono.: 25/100.



1:5

CL-REC 9k

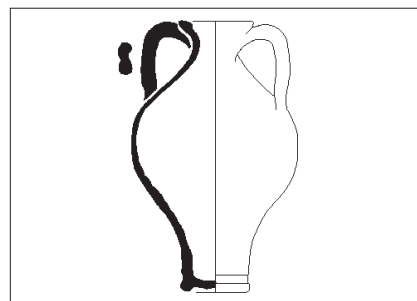
amphore

Cf. Parodi 1987, fig.35, 7.

Vase fermé à deux anses verticales; col étroit; bord à bandeau mouluré concave; panse à double carène; fond annulaire bas.

Utilisation: verser, porter.

Chrono.: 300/400.



1:5

CL-REC 9l

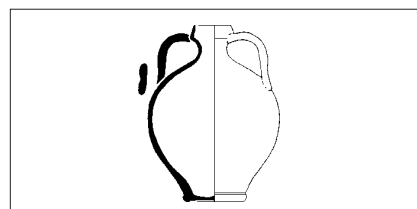
amphore

Cf. Raynaud 1990, fig. 80, 132; fig.119,11.

Embouchure étroite sans col dégagé; panse piriforme à fond annulaire étroit; bord épaissi; deux anses verticales sous le bord.

Utilisation: verser, porter.

Chrono.: 200/250.



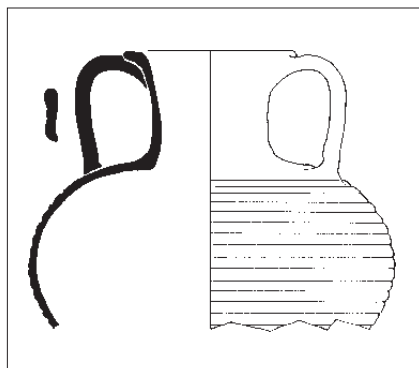
1:5

CL-REC 9m

amphore

Cf. Lunel-Viel, nécropole du Verdier (inédit).

Panse globulaire; col étroit; bord en gouttière.
Utilisation: verser, porter.
Chrono.: 250/380.



1:5

CL-REC 9n

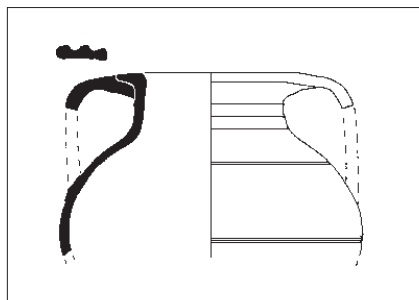
amphore

Cf. Raynaud 1984, 134, n°259; Raynaud 1986, 57; Fiches 1989, 116.

Amphore à col large; bord évasé à lèvre triangulaire; panse globulaire.

Utilisation: verser, porter.

Chrono.: 190/260.



1:5

CL-REC 9o

amphore

Cf. D'archimbaud à paraître, fig.143, n°176.

Amphore globulaire à col cylindrique et bord horizontal.

Utilisation: verser, porter.

Chrono.: 400/470.

CL-REC 10

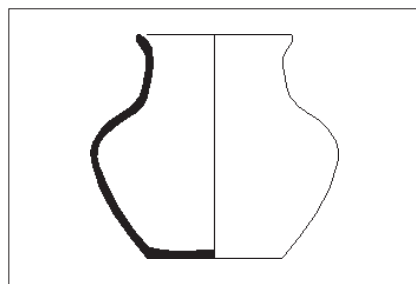
urne

• Série.

Toutes urnes sans anses.

Utilisation: conditionner.

Chrono.: -100/-1.



1:5

CL-REC 10a

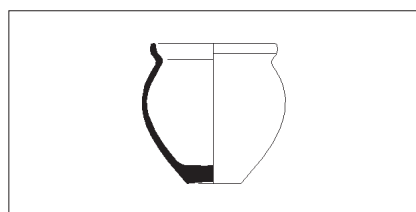
urne

Cf. Arcelin 1973, fig. 33,67.

Urne à col haut et bord déversé à lèvre simple; fond plat.

Utilisation: conditionner.

Chrono.: -100/-1.



1:5

CL-REC 10b

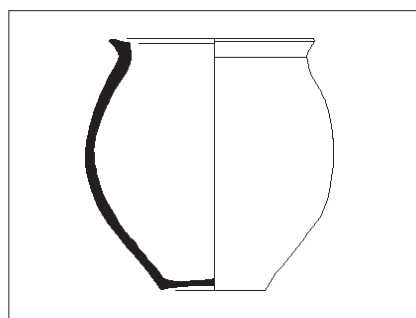
urne

Equiv. Vegas 1973, type 24/2; Laubenheimer 1990A, type A26. Cf. Bessac 1987, fig.43,3; Arcelin 1978A, fig.8,5.

Urne ovoïde à bord déversé ou à gorge; fond plat ou légèrement creux.

Utilisation: conditionner.

Chrono.: -25/50.



1:5

CL-REC 10c

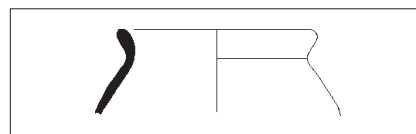
urne

Equiv. Laubenheimer 1990A, type A28.

Urne ovoïde à bord épaissi aplati; fond plat ou légèrement creux.

Utilisation: conditionner.

Chrono.: 50/200.



1:5

CL-REC 10d

urne

Cf. Raynaud 1990, 236, n°16.

Urne ovoïde à bord arrondi divergent.

Utilisation: conditionner.

Chrono.: 200/450.

CL-REC 11

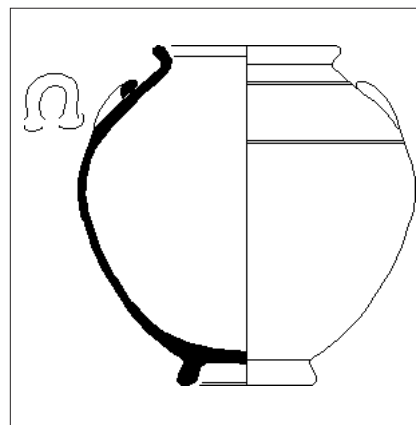
urne à deux anses

• Série.

Toutes urnes à anses collées.

Utilisation: conditionner.

Chrono.: -25/-1.



1:5

CL-REC 11a

urne à deux anses

Cf. Arcelin 1973, n°, n°65-66; Dedet 1974B, fig.26, fig.42; Garmy 1981, fig.6,13-15; Arcelin 1979A, fig. 5,2; Py 1986, fig. 53,24; Py 1990, doc.180, 13 et 16.

Urne à deux anses plaquées sur l'épaule; col non dégagé, bord déversé à lèvre simple, moulurée ou à gorge; panse globuleuse; fond annulaire bas.

Utilisation: conditionner.

Chrono.: -125/-25.

CL-REC 12

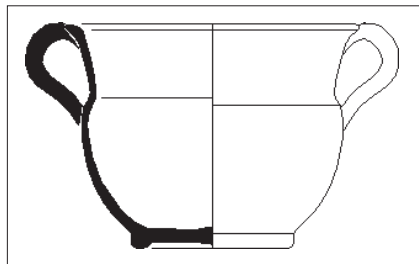
urne à deux anses

• Série.

Toutes urnes à deux anses verticales.

Utilisation: conditionner, porter.

Chrono.: -50/200.



1:5

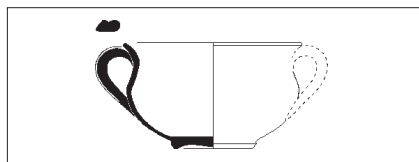
CL-REC 12a*urne à deux anses*

Cf. Py 1990, doc. 180,11 et 14; Arcelin 1978A, fig.8,4.

Urne à deux anses verticales joignant le bord à l'épaule; col dégagé, lèvre simple ou moulurée; panse peu élevée; fond annulaire bas.

Utilisation: conditionner, porter.

Chrono.: -50/-1.



1:5

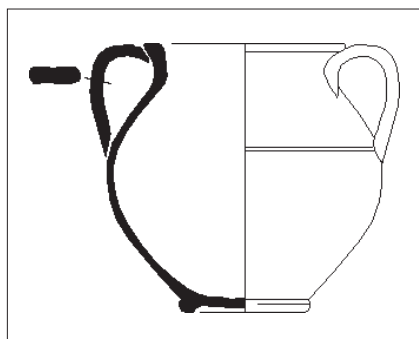
CL-REC 12b*urne à deux anses*

Cf. Arcelin 1982B, fig.3,5.

Urne à deux anses verticales joignant le bord à l'épaule; panse basse et tassée; col non marqué; lèvre simple ou moulurée; fond annulaire bas.

Utilisation: conditionner, porter.

Chrono.: -50/-1.



1:5

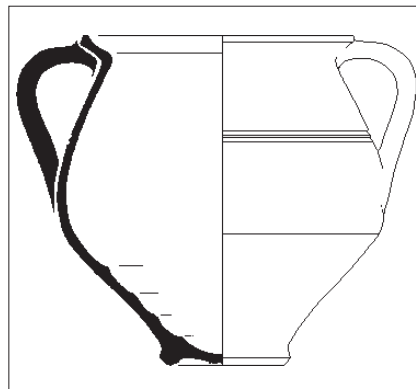
CL-REC 12c*urne à deux anses*

Equiv. Vegas 1973, type 48/8. Cf. Bessac 1987, fig.42,10; Casas 1990, n°363; Lefebvre 1982, fig.22,19.

Urne à deux anses verticales joignant le bord à l'épaule; col peu dégagé (profil en S); lèvre simple ou moulurée; panse ovoïde ou globuleuse; fond annulaire bas.

Utilisation: conditionner, porter.

Chrono.: -25/50.



1:5

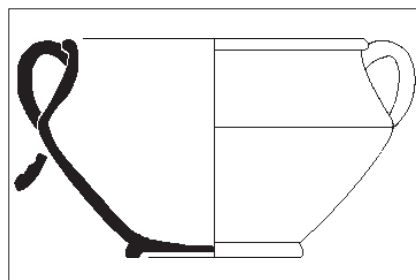
CL-REC 12d*urne à deux anses*

Equiv. Laubenheimer 1990A, type A24. Cf. Beltrán 1990, n°862; Taillez 1961, fig.11; Bérard 1980, n°293.

Urne à deux anses verticales joignant le bord à l'épaule; col peu dégagé, lèvre à gorge; panse ovoïde ou carénée; fond annulaire bas.

Utilisation: conditionner, porter.

Chrono.: -25/100.



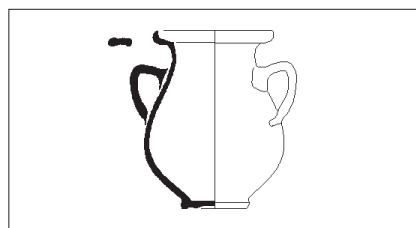
1:5

CL-REC 12e*jatte*

Panse basse et carénée; deux anses verticales; bord ourlé; fond annulaire.

Utilisation: servir.

Chrono.: -25/50.



1:5

CL-REC 12f*urne à deux anses*

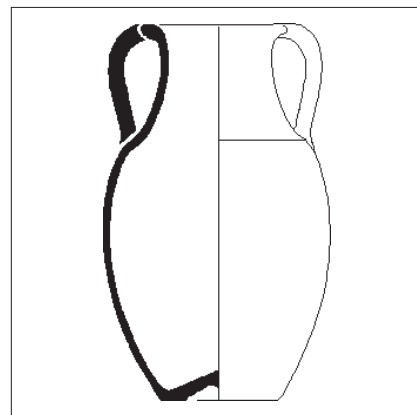
Equiv. Vegas 1973, type 41-7; Desbat 1979,

VIII-7, XI-2, 5.

Urne à deux anses verticales sur l'épaule; col peu dégagé, lèvre à gorge; panse ovoïde étroite; fond annulaire bas.

Utilisation: conditionner, porter.

Chrono.: 100/200.



1:5

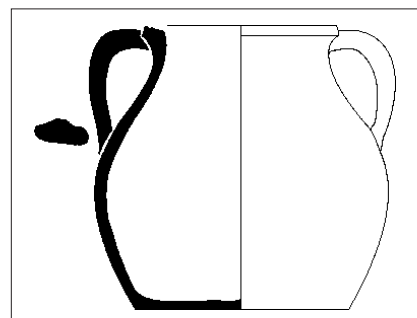
CL-REC 12g*urne à deux anses*

Cf. Beltrán 1990, n°861, 874; Taillez 1961, fig.12.

Urne haute et étroite; anses verticales joignant le bord à la panse; fond plat ou creux.

Utilisation: conditionner, porter.

Chrono.: -25/100.



1:5

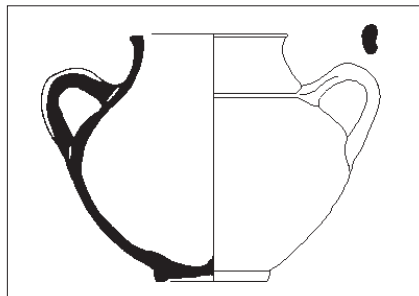
CL-REC 12h*urne à deux anses*

Cf. Schindler 1989, "Doppelhenkelkrüge ohne schulterbetonung", pl.19-22.

Urne basse à panse surbaissée; deux anses verticales; fond plat ou creux.

Utilisation: conditionner, porter.

Chrono.: -25/100.



1:5

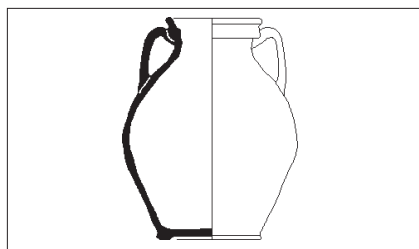
CL-REC 12i*urne à deux anses*

Equiv. Laubenheimer 1990A, type A19; Laroche 1987, type 11.

Vase fermé à deux anses verticales; bord convergent à lèvre épaissie ou aplatie; panse globulaire; fond annulaire bas.

Utilisation: verser, porter.

Chrono.: 25/100.



1:5

CL-REC 12j*urne à deux anses*

Equiv. Pollino 1987, type 10.

Vase fermé à deux anses verticales; bord mouluré; panse ovoïde; fond annulaire bas.

Utilisation: verser, porter.

Chrono.: 100/250.

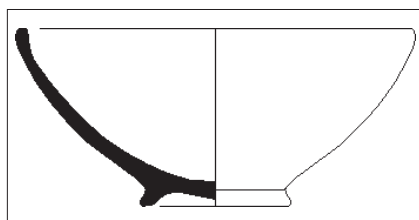
CL-REC 13*coupe*

• Série.

Tous types de coupe, coupelle, jatte, assiette ou plat sans anse.

Utilisation: servir, manger.

Chrono.: -50/400.



1:5

CL-REC 13a*coupe*

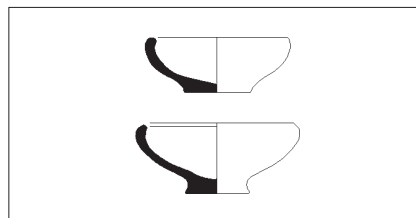
Equiv. Laubenheimer 1990A, type B1. Cf. Gallet

de Santerre 1980, fig.27, n°9; Arcelin 1978A, fig.8,4.

Coupe à profil arrondi convexe, à lèvre simple ou épaissie; fond annulaire.

Utilisation: servir, manger.

Chrono.: -50/100.



1:4

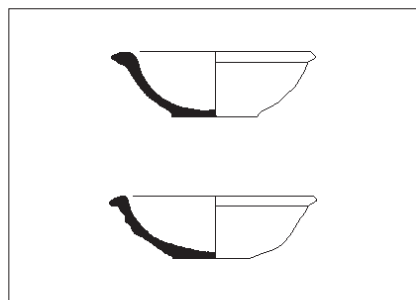
CL-REC 13b1*coupelle*

Cf. Fiches 1978, fig.16, 1-4.

Coupe à profil arrondi convexe; lèvre simple ou épaissie; fond annulaire.

Utilisation: rituel, divers.

Chrono.: 25/100.



1:4

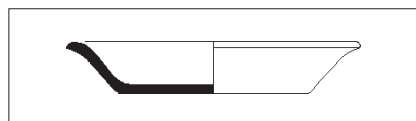
CL-REC 13b2*coupelle*

Equiv. Pollino 1987, type 8.

Coupelle évasée à profil arrondi, à lèvre aplatie et élargie; fond plat.

Utilisation: rituel, divers.

Chrono.: 75/200.



1:5

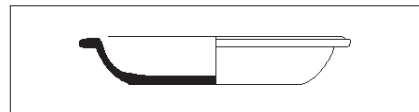
CL-REC 13c1*assiette*

Cf. Lunel-Viel, tombe 193 (inédit).

Assiette ou plat à bord évasé; vasque concave; fond plat.

Utilisation: manger, servir.

Chrono.: 280/350.



1:4

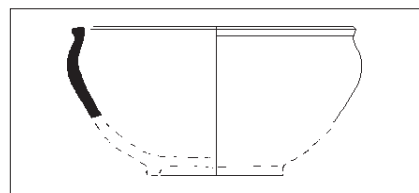
CL-REC 13c2*assiette*

Cf. Parodi 1987, 36, n°6.

Assiette ou plat à bord à marli; vasque convexe; fond plat.

Utilisation: manger, servir.

Chrono.: 300/400.



1:5

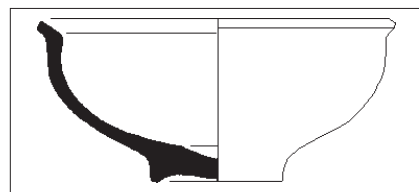
CL-REC 13d*coupe*

Equiv. Laubenheimer 1990A, type B3 et B5.

Coupe à profil arrondi; bord convergent; lèvre épaissie ou aplatie.

Utilisation: servir, manger.

Chrono.: 100/300.



1:5

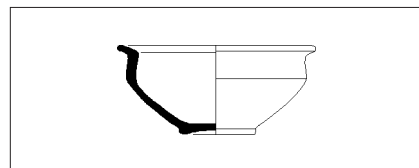
CL-REC 13e*coupe*

Equiv. Laubenheimer 1990A, type B6.

Coupe à profil arrondi; lèvre à marli incliné vers l'intérieur du vase; fond annulaire bas.

Utilisation: servir, manger.

Chrono.: 1/300.



1:5

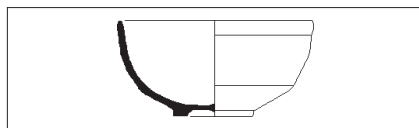
CL-REC 13f*coupe*

Cf. Manniez 1987, 102, n°11.

Variante de la forme précédente à profil caréné.

Utilisation: servir, manger.

Chrono.: 200/300.



CL-REC 13g

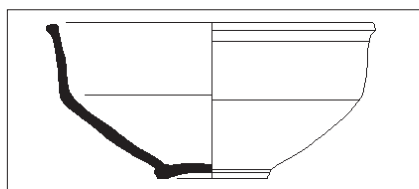
coupe

Cf. Bérard 1980, n°93.

Coupe profonde à bord vertical ou évasé; fond annulaire bas.

Utilisation: boire.

Chrono.: 25/150.



CL-REC 13h

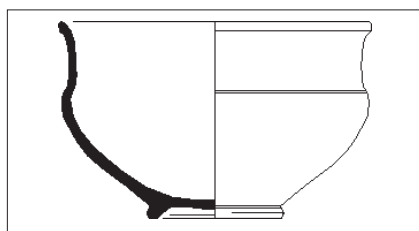
jatte

Equiv. Laubenheimer 1990A, type B2.

Coupe profonde à carène marquée; lèvres arrondie parfois épaissie; fond annulaire bas ou plat.

Utilisation: servir, manger.

Chrono.: 25/300.



CL-REC 13i

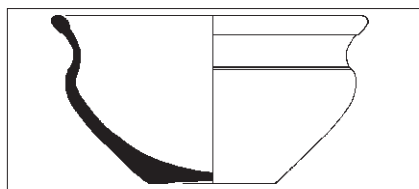
jatte

Cf. Gallet de Santerre 1980, fig.27, n°7,8,10; Congès 1987, fig.210.

Profil en "S"; bord déversé à lèvre simple ou moulurée; fond annulaire.

Utilisation: conditionner, servir.

Chrono.: -200/-1.



CL-REC 13j

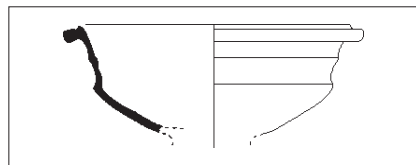
jatte

Cf. D'Archimbaud à paraître, fig.143, n°175.

Jatte carénée à bord évasé et bord en amande.

Utilisation: conditionner, servir.

Chrono.: 450/530.



CL-REC 13k

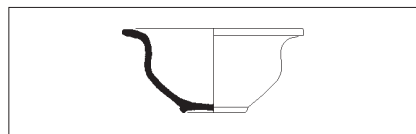
jatte

Cf. Meffre 1988, 40, n°1-2.

Jatte carénée à bord évasé et lèvres à marli. Pâte beige à décor guilloché.

Utilisation: conditionner, servir.

Chrono.: 100/300.



CL-REC 13l

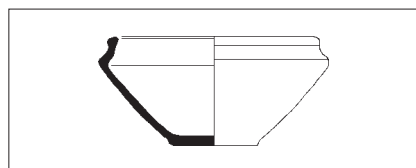
coupe

Cf. Lunel-Viel, nécropole du Verdier, inédit.

Coupe à vasque arrondie; bord horizontal faisant marli; fond annulaire bas.

Utilisation: manger, servir.

Chrono.: 250/350.



CL-REC 13m

coupe carénée

Cf. Manniez 1987, 102, n°10.

Coupe carénée à bord convergent épaissi; fond plat.

Utilisation: manger, servir.

Chrono.: 300/380.

CL-REC 14

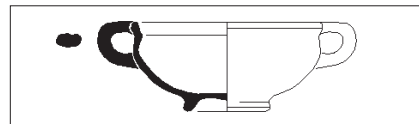
coupe à anses

• Série.

Tous types de coupe, jatte ou coupelle à deux anses.

Utilisation: servir, manger.

Chrono.: -50/100.



CL-REC 14a

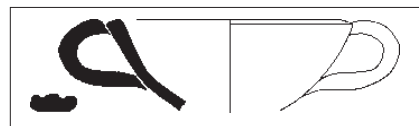
coupe à anses

Cf. Arcelin 1978A, fig.8,3-4.

Coupe à deux anses verticales; bord déversé; fond annulaire.

Utilisation: boire.

Chrono.: -25/25.



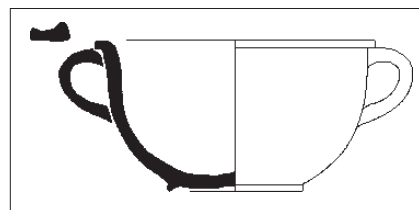
CL-REC 14b

coupe à anses

Coupe évasée à deux anses verticales.

Utilisation: boire.

Chrono.: -25/50.



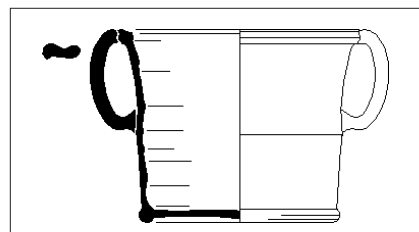
CL-REC 14c

coupe à anses

Coupe profonde à deux anses verticales; bord ourlé ou déversé; fond annulaire.

Utilisation: boire.

Chrono.: -25/50.



CL-REC 14d

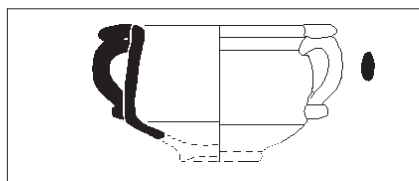
jatte

Cf. Py 1981, fig. 79,9.

Jatte à deux anses verticales joignant le bord à la panse; lèvres moulurée ou épaissie; corps cylindrique; fond large, annulaire et bas.

Utilisation: conditionner.

Chrono.: -50/-1.



1:5

CL-REC 14e*coupe à anses*

Equiv. Laubenheimer 1990A, type A25.

Coupe carénée à deux anses à poussier.

Utilisation: servir.

Chrono.: 25/100.

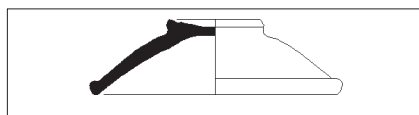
CL-REC 15*couvercle*

• Série.

Tous types de couvercle.

Utilisation: couvrir.

Chrono.: 25/250.



1:5

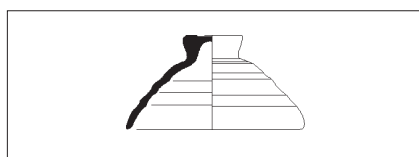
CL-REC 15a*couvercle*

Cf. Raynaud 1990, 172, n°31; Casas 1990, n°458.

Couvercle conique, à bord à bourrelet externe.

Utilisation: couvrir.

Chrono.: 150/250.



1:4

CL-REC 15b*couvercle*

Equiv. Vegas 1973, type 17/1.

Couvercle conique profond, à bord simple.

Utilisation: couvrir.

Chrono.: 25/100.



1:5

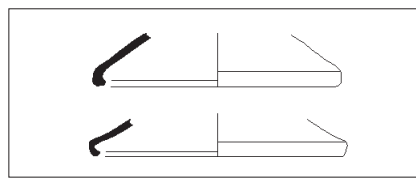
CL-REC 15c*couvercle*

Equiv. Vegas 1973, type 17/7. Cf. Fiches 1989, 118, n°19.

Couvercle conique, à bord à bourrelet interne.

Utilisation: couvrir.

Chrono.: 75/180.



1:5

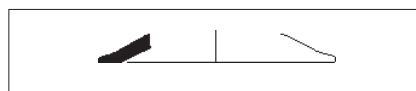
CL-REC 15d*couvercle*

Cf. Raynaud 1990, 148, n°1547-1542.

Couvercle conique, à bord à enroulement interne.

Utilisation: couvrir.

Chrono.: 50/225.



1:4

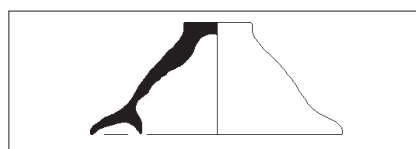
CL-REC 15e*couvercle*

Cf. Fiches 1989, 118, n°20.

Couvercle conique, à lèvre amincie formant parfois marli.

Utilisation: couvrir.

Chrono.: 75/180.



1:5

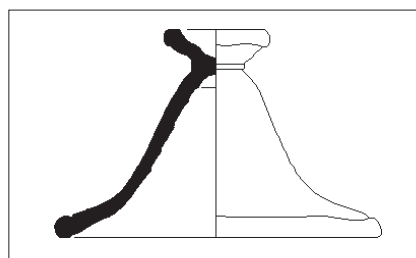
CL-REC 15f*couvercle en Y*

Equiv. Vegas 1973, type 17/6. Cf. Fiches 1986, fig.69,9.

Couvercle conique, à bord à gorge.

Utilisation: couvrir.

Chrono.: 50/100.



1:5

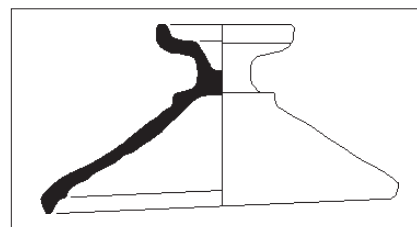
CL-REC 15g*couvercle*

Equiv. Pollino 1987, type 7.

Couvercle à pied; vasque arrondie concave; pied conique.

Utilisation: couvrir.

Chrono.: 75/200.



1:5

CL-REC 15h*couvercle*

Equiv. Pollino 1987, type 7; Vegas 1973, type 63.

Couvercle à pied mouluré; vasque rectiligne; pied haut évasé, souligné au contact de la vasque par une mouluration.

Utilisation: couvrir.

Chrono.: 75/200.

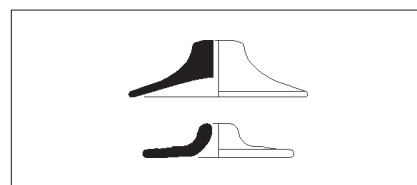
CL-REC 16*bouchon d'amphore*

• Série.

Tout bouchon d'amphore.

Utilisation: couvrir.

Chrono.: -75/200.



1:4

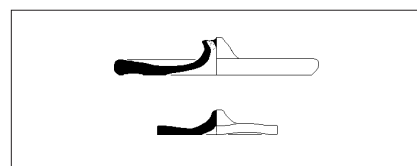
CL-REC 16a*bouchon d'amphore*

Equiv. Vegas 1973, type 62. Cf. Casas 1990, n°1, 618.

Bouchon d'amphore discoïdal souvent muni d'un trou central.

Utilisation: couvrir.

Chrono.: -100/200.



1:4

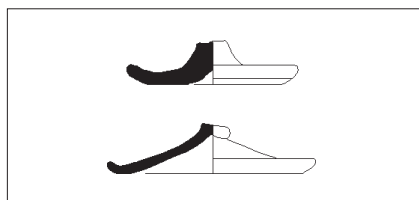
CL-REC 16b*bouchon d'amphore*

Equiv. Vegas 1973, type 62. Cf. Colls 1977, 38.

Bouchon d'amphore discoïdal plat à petit bouton de préhension; bord arrondi ou aplati.

Utilisation: couvrir.

Chrono.: -100/200.



1:4

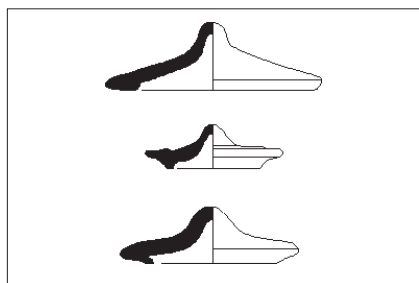
CL-REC 16c*bouchon d'amphore*

Equiv. Vegas 1973, type 62. Cf. Lamboglia 1950, fig.45,39; Calmes 1973, 143; Casas 1990, n°261b; Colls 1977, fig.18,2; Giacobbi 1987, fig.10,6.

Variante de la forme précédente, à bord redressé.

Utilisation: couvrir.

Chrono.: -100/100.



1:4

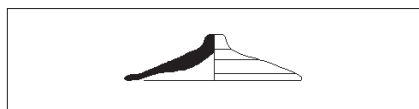
CL-REC 16d*bouchon d'amphore*

Equiv. Vegas 1973, type 62. Cf. Benoit 1961, pl.18, en bas; Casas 1990, n°459.

Bouchon d'amphore à bouton creux et bord épaissi ou replié.

Utilisation: couvrir.

Chrono.: -200/-1.



1:4

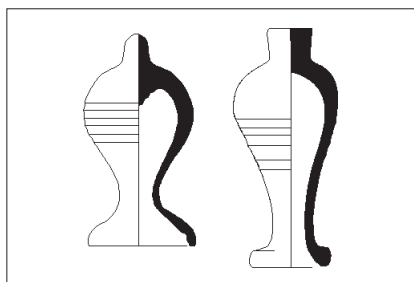
CL-REC 16e*bouchon d'amphore*

Equiv. Vegas 1973, type 17,3; Laubenheimer 1990A, type C1. Cf. Joncheray 1973, 29, n°2. Sur le type et son emploi, cf. Benoit 1952, 282.

Bouchon d'amphore conique à petit bouton de préhension plein.

Utilisation: couvrir.

Chrono.: 1/150.



1:5

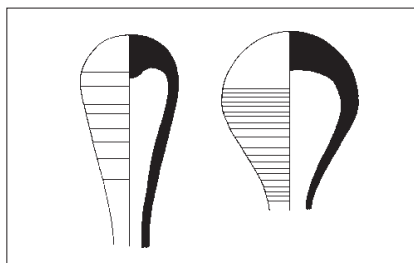
CL-REC 16f*bouchon d'amphore*

Equiv. Vegas 1973, type 61. Cf. Lamboglia 1950, fig.8,35; 57,44; 63,39; 107,18; Beltran 1970, fig.28-30; Casas 1990, n°411-417; Nín 1987, fig.53,18. Sur le type et son emploi, Benoit 1952, 281; Lagrand 1979A, fig.11,18.

Bouchon d'amphore piriforme ("en forme d'amphorisque") à bord en collerette; fond en bouton aplati ou arrondi.

Utilisation: couvrir.

Chrono.: 1/200.



1:5

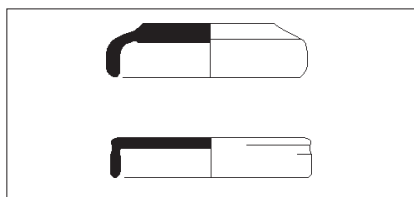
CL-REC 16g*bouchon d'amphore*

Equiv. Vegas 1973, type 61; Casas 1990, n°418-419.

Variante de la forme précédente, à fond bombé, sans bouton.

Utilisation: couvrir.

Chrono.: 1/200.



1:5

CL-REC 16h*bouchon d'amphore*

Equiv. Laubenheimer 1990A, type C2. Cf. Bes-sac 1987, fig.46, 13-14; Bérato 1986, fig.9, n°8, 9, 57, 66.

Bouchon d'amphore discoïdal à lèvres tombantes.

Utilisation: couvrir.

Chrono.: 1/200.

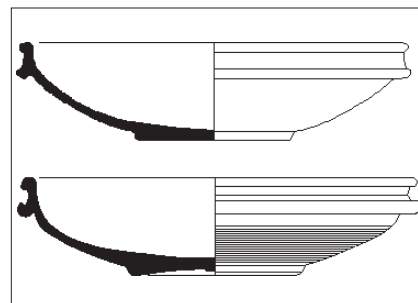
CL-REC 17*mortier*

• Série.

Tout type de mortier à pâte calcaire avec bord à moulure saillante.

Utilisation: préparer-broyer.

Chrono.: -100/-1.



1:6

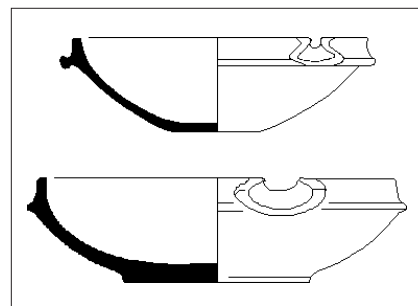
CL-REC 17a*mortier*

Equiv. Bats 1988, groupe 2, type b-c. Cf. Py 1981A, fig. 7, 2-7; Desbat 1979, II, 7-8; Py 1986, fig. 56,6; Fiches 1986, fig.32,1,7; Py 1990, doc.182, 19-20.

Bord à gorge latérale, soulignée par deux moulures saillantes; vasque à profil arrondi; fond plat souvent discoïdal; verseur.

Utilisation: préparer-broyer.

Chrono.: -100/-1.



1:7

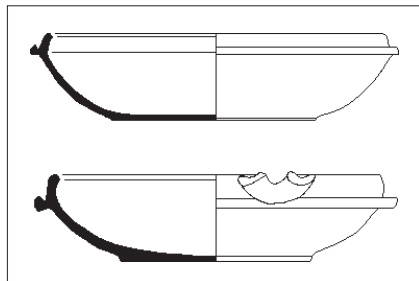
CL-REC 17b*mortier*

Equiv. Vegas, type 7/13. Cf. Py 1978A, n°277; Py 1981A, fig.7,1; Dedet 1981, fig.11; Lamboglia 1950, fig.21,79; Arcelin 1978A, fig.9,3; Py 1986, fig. 56,7; Py 1990, doc.182, 21.

Bord vertical à gorge latérale soulignée à sa base par une moulure saillante; lèvres arrondies ou aplaties; vasque à profil arrondi; fond plat souvent discoïdal; verseur.

Utilisation: préparer-broyer.

Chrono.: -75/-1.



1:7

CL-REC 17c

mortier

Equiv. Vegas, type 7/13. Cf. Py 1978A, n°278, 280; Py 1990A, fig.10-14,2.

Variante de la forme précédente, à bord convergent.

Utilisation: préparer-broyer.

Chrono.: -75/-1.

CL-REC 18

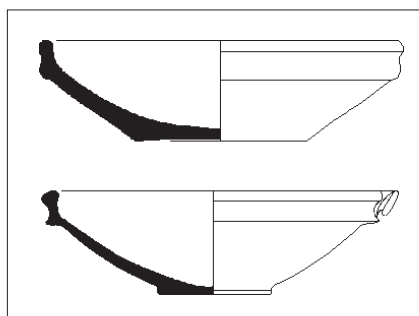
mortier

• Série.

Tout type de mortier à pâte calcaire avec bord en bandeau mouluré.

Utilisation: préparer-broyer.

Chrono.: -75/100.



1:6

CL-REC 18a

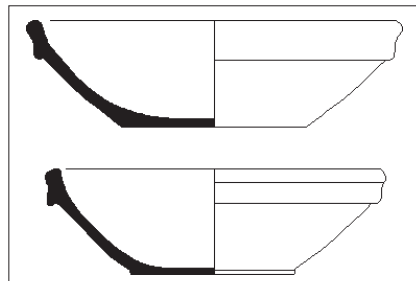
mortier

Equiv. Bats 1988, groupe 2, type a; Vegas 1973, type 7/3 et 7/4; Laubenheimer 1990A, type B7. Cf. Py 1978A, n°281; Arcelin 1978A, fig.9, n°1, 5, 6; Musso 1985, fig.25,2; Pasqualini 1985, n°623; Py 1986, fig. 56,1 et 5; Fiches 1986, fig.70,10 et 11.

Bord à bandeau vertical légèrement mouluré; vasque tronconique; fond plat, discoïdal ou légèrement creux; verseur.

Utilisation: préparer-broyer.

Chrono.: -75/200.



1:7

CL-REC 18b

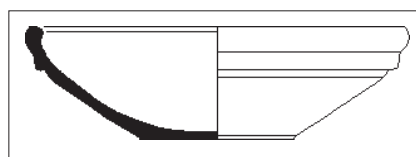
mortier

Equiv. Bats 1988, groupe 2, type b-c; Laroche 1987, type 13. Cf. Desbat 1979, II/9-11; V/10.

Variante de la forme précédente, à bandeau incliné vers l'extérieur, légèrement mouluré; vasque à profil tendu; fond plat, discoïdal ou légèrement creux; verseur.

Utilisation: préparer-broyer.

Chrono.: -75/200.



1:6

CL-REC 18c

mortier

Equiv. Vegas, type 7/5. Cf. Desbat 1979, III/11.

Variante des formes précédentes, à bandeau mouluré incliné vers l'extérieur, et lèvres légèrement convergentes; vasque à profil tendu; fond plat ou creux; verseur.

Utilisation: préparer-broyer.

Chrono.: 1/100.

CL-REC 19

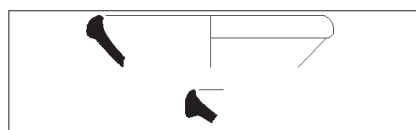
mortier

• Série.

Tout type de mortier à pâte calcaire avec bord en bandeau lisse.

Utilisation: préparer-broyer.

Chrono.: 25/200.



1:5

CL-REC 19a

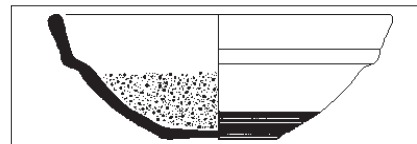
mortier

Cf. Arcelin 1981A, fig.4, 4-5.

Bord en en bandeau court et bombé.

Utilisation: préparer-broyer.

Chrono.: -50/50.



1:6

CL-REC 19b

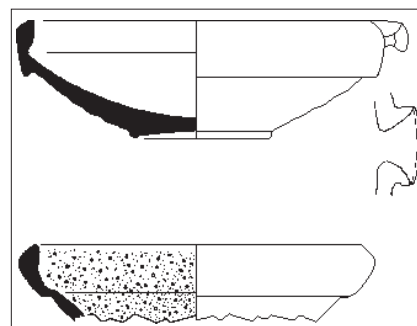
mortier

Cf. Raynaud 1990, 114, n°1421; Joncheray 1972, pl.26, Cavallo I; Bessac 1987, fig.46,18; Ramonat 1988, fig.14,1; Fiches 1986, fig.70,8.

Bord en long bandeau rectiligne, nettement divergent; vasque arrondie; fond plat ou légèrement creux.

Utilisation: préparer-broyer.

Chrono.: 50/200.



1:6

CL-REC 19c

mortier

Equiv. Vegas, type 7/2. Cf. Raynaud 1990, 130, n°1274; Joncheray 1973, 16.

Bord convergent en bandeau arrondi; lèvres repliées vers l'intérieur; vasque tronconique; fond plat ou creux; verseur.

Utilisation: préparer-broyer.

Chrono.: 70/180.

CL-REC 20

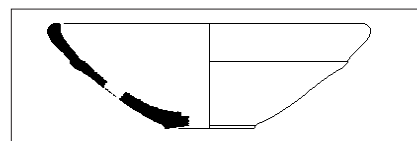
mortier

• Série.

Tout type de mortier à pâte calcaire avec bord continu.

Utilisation: préparer-broyer.

Chrono.: 130/220.



1:6

CL-REC 20a

mortier

Cf. Raynaud 1990, 156, n°215.

Bord dans le prolongement de la vasque, à lèvres légèrement repliées vers l'intérieur; vasque

arrondie à profil tendu; fond plat ou creux; verseur.

Utilisation: préparer-broyer.

Chrono.: 130/220.

CL-REC 21

mortier

• Série.

Tout type de mortier à pâte calcaire avec bord à lèvres pendante.

Utilisation: préparer-broyer.

Chrono.: 50/200.



1:7

CL-REC 21a

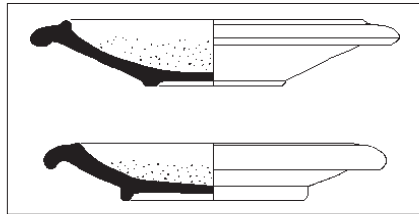
mortier

Type italien, souvent estampillé. Equiv. Hartley 1973, type 1. Cf. Beltrán 1990, n°960; Lamboglia 1950, fig.21,80; Liou 1990, fig.39,10.

Bord à lèvres pendante repliée vers le bas; sommet souligné par une moulure; vasque tronconique basse; fond plat ou creux; verseur.

Utilisation: préparer-broyer.

Chrono.: -10/150.



1:8

CL-REC 21b

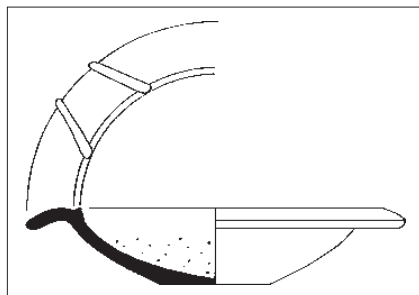
mortier

Cf. Casas 1990, n°339,340.

Bord à lèvres pendante continue; vasque tronconique basse; fond annulaire; verseur.

Utilisation: préparer-broyer.

Chrono.: -25/50.



1:7

CL-REC 21c

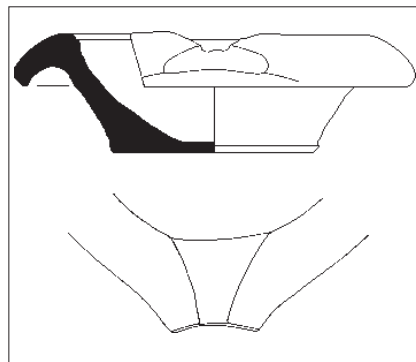
mortier

Cf. Casas 1990, n°654, 737.

Variante de la forme précédente, à fond plat.

Utilisation: préparer-broyer.

Chrono.: 50/300.



1:7

CL-REC 21d

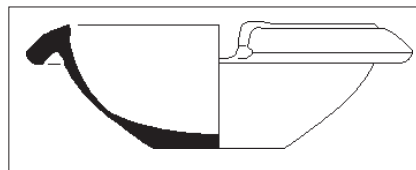
mortier

Type italien, souvent estampillé. Equiv. Hartley 1973, type 2; Laroche 1987, type 8. Cf. Desbat 1979, IX/5; XI/7. Beltrán 1990, n°963-964; Lamboglia 1950, fig.65,55; Casas 1990, n°758-762.

Bord nettement pendante; lèvres arrondie ou aplatie; vasque tronconique; fond plat; grand verseur.

Utilisation: préparer-broyer.

Chrono.: 50/200.



1:6

CL-REC 21e

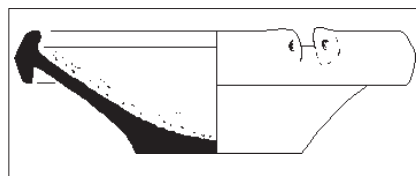
mortier

Equiv. Santrot 1979, n°197-201. Cf. Casas 1990, n°475, 738; Brentchloff 1980, pl.IV,1.

Variante de la forme précédente, à vasque à profil arrondi.

Utilisation: préparer-broyer.

Chrono.: 50/300.



1:6

CL-REC 21f

mortier

Cf. Beltrán 1990, n°968.

Bord en bandeau vertical à base tombante; vasque tronconique, à profil rectiligne ou

concave; fond plat ou creux; verseur.

Utilisation: préparer-broyer.

Chrono.: 50/200.

CL-REC 22

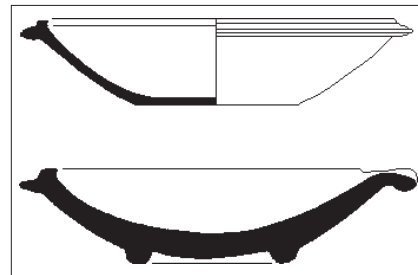
mortier

• Série.

Tout type de mortier à pâte calcaire avec bord à lèvres saillante.

Utilisation: préparer-broyer.

Chrono.: -50/150.



1:7

CL-REC 22a

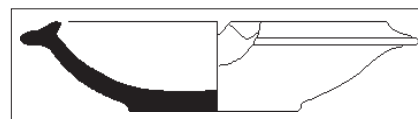
mortier

Type italien, souvent estampillé. Cf. Py 1978A, 252, n°279; Joncheray 1972, 26; Casas 1990, n°647-650; Arcelin 1978A, fig.9,8.

Bord vertical à protubérance latérale horizontale; lèvres aplaties; vasque à profil arrondi tendu; fond annulaire bas.

Utilisation: préparer-broyer.

Chrono.: -50/200.



1:7

CL-REC 22b

mortier

Equiv. Vegas, type 7/8. Cf. Joncheray 1972, 26; Tailleux 1961, fig.12.

Bord convergent à protubérance latérale horizontale; lèvres arrondie ou amincie; vasque à profil arrondi tendu; fond plat souvent discoïdal.

Utilisation: préparer-broyer.

Chrono.: 25/150.



1:6

CL-REC 22c

mortier

Casas 1990, n°341, 478

Bord à marli horizontal; lèvres arrondie; vasque

arrondie ou carénée; fond annulaire.
Utilisation: préparer-broyer.
Chrono.: -25/50.

CL-REC 23

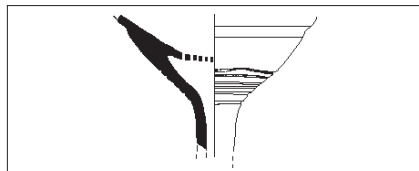
entonnoir

• Série.

Tout type d'entonnoir

Utilisation: divers.

Chrono.: 200/500.



1:5

CL-REC 23a

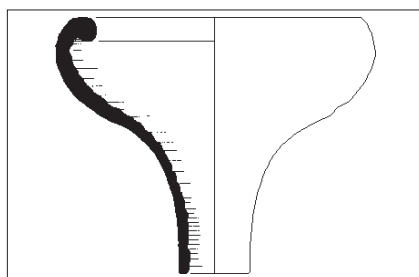
entonnoir

Cf. Gallet de Santerre 1980, fig. 27,11.

Entonnoir conique à filtre interne.

Utilisation: divers.

Chrono.: -200/-1.



1:5

CL-REC 23b

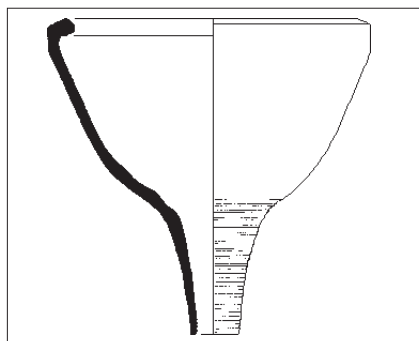
entonnoir

Equiv. Vegas 1973, type 19. Cf. Beltran 1990, n°921; Lamboglia 1950, fig.89, n°150.

Bord convergent; panse arrondie à courbe et contre-courbe.

Utilisation: divers.

Chrono.: 200/500.



1:5

CL-REC 23c

entonnoir

Equiv. Vegas 1973, type 19. Cf. Lamboglia 1950, fig.93.

Bord convergent; panse tronconique.

Utilisation: divers.

Chrono.: 200/500.

CL-REC 24

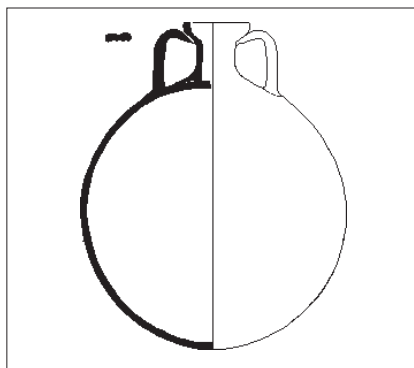
gourde

• Série.

Tout type de gourde.

Utilisation: conditionner, boire.

Chrono.: 50/200.



1:5

CL-REC 24a

gourde

Cf. Desbat 1979, VIII/8.

Gourde à panse discoïdale; col étroit; bord à gorge intérieure; deux anses verticales.

Utilisation: conditionner, boire.

Chrono.: 50/200.

CL-REC 25

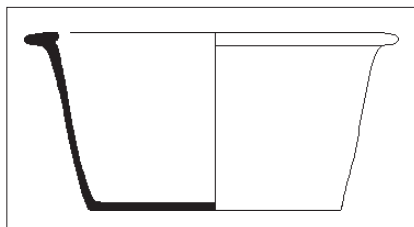
bassine

• Série.

Tout type de bassine ou pot à bord à marli.

Utilisation: divers.

Chrono.: 75/350.



1:8

CL-REC 25a

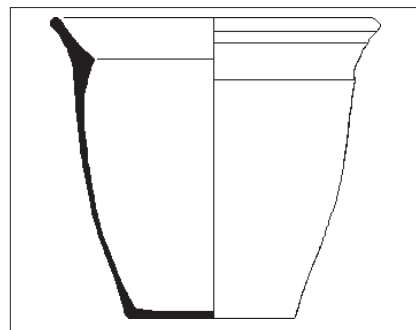
bassine

Equiv. Pollino 1987, type 6; Laubenheimer 1990A, type B4. Cf. Collectif 1988, n°411, 421.

Bassine ovale à bord à marli; panse tronconique; fond plat.

Utilisation: indéterminé.

Chrono.: 75/250.



1:8

CL-REC 25b

pot

Equiv. Casas 1990, "gibrella". Cf. ibid, n°485-487.

Grand pot tronconique à fond plat; bord à marli plus ou moins incliné vers l'intérieur.

Utilisation: divers.

Chrono.: 150/350.



1:5

CL-REC 25c

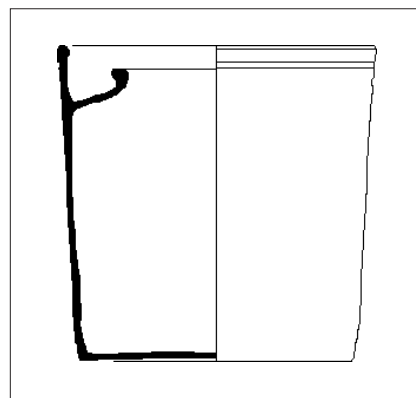
pot

Cf. Raynaud 1990, fig.102, n°735.

Variante de la forme précédente à bord à marli bombé proche de l'horizontale.

Utilisation: divers.

Chrono.: 250/350.



1:5

CL-REC 25d

pot

attes, inédit. Comparer à SIG-IT 51.1.

Pot cylindrique à bord à gorge interne; fond légèrement concave.

Utilisation: divers.

Chrono.: -25/100.