

Chapitre 38

Céramiques italiques à vernis noir

Nous réunissons ici sous l'appellation relativement neutre de «céramique italique à vernis noir» (code ITAL-VN) un ensemble hétérogène de productions italiennes ou présumées italiennes, soit d'origine non ou mal déterminée, soit appartenant à des catégories connues mais non encore classées en tant que telles. La zone géographique concernée couvre une vaste région, de l'Étrurie à l'Italie du sud. Chronologiquement, la plupart des vases en cause appartiennent aux IV^e ou au III^e s. av. n. è., c'est-à-dire à des phases antérieures au développement des vernis noirs italiens à diffusion universelle, tels que les campaniennes A, B et C. Certains d'entre eux auraient naguère été désignés comme «italiotes», d'autre comme «proto-campaniens» (1).

Il va de soi qu'avec une acception aussi vague –et en partie négative–, la catégorie «italique à vernis noir» ne peut être qu'un réceptacle d'attente, destiné à être vidé progressivement de son contenu à mesure que seront classées ses diverses composantes. Il est nécessaire de préciser cependant que, vue l'extrême rareté de ces céramiques en Méditerranée nord-occidentale (2), de tels classements ne pourront guère être menés à bien dans cette région, mais devront être élaborés dans les zones d'origine.

La typologie des formes rencontrées utilise, bien sûr, la nomenclature mise au point par Morel 1981, seule classification couvrant globalement l'époque et le territoire concernés.

– Notes

(1) Sur cette question de vocabulaire, cf. Lamboglia 1959, p.244-247 ; Lamboglia 1960, p.293 ; Sanmarti 1978b, p.20-21 ; Morel 1981, p.45 et suiv.

(2) À Lattes, la catégorie ITAL-VN représente dans les fouilles de 1984 à 1999 seulement une trentaine de tessons, et une douzaine dans les sondages du GAP.

Bol ITAL-VN 2538

– Typologie, chronologie

La série classée ici sous le numéro ITAL-VN 2538 regroupe plusieurs fragments de bols à lèvre épaissie en amande nettement individualisée, vasque hémisphérique et pied annulaire bas (n°**5840-5846**). Ces vases sont au moins partiellement couverts de vernis noir luisant et résistant, et présentent pour la plupart une pâte bicolore (brun-beige à cœur gris ou à veines grises) très cuite et très dure. Le bord à l'extérieur et le haut de la vasque à l'intérieur sont toujours peints, tandis que le fond n'est pas peint à l'extérieur ; des fonds montrent à l'intérieur un disque réservé, entouré de filets (n°**5845**) et comportant dans un cas des motifs peints (n°**5843**). La chronologie des attestations lattoises couvre le IV^e et le début du III^e s. av. n. è.

La forme du bol à lèvre en amande, munie de différents types de pied, est connue à l'époque archaïque dans plusieurs

catégories de céramique (voir ci-dessus, AT-VN 957-965 et GRECOR Cp3). Aux IV^e-II^e s., elle est surtout produite dans l'aire étrusquise, de l'Italie du nord au Latium (Morel 1981, p.181) (1). Certains vases recueillis dans cette zone possèdent, comme les exemplaires de Lattes, une pâte rougeâtre très dure à veines grises et un fond réservé : ainsi à Trebula Mutuesca (Morel 1981, F2537a1), à Pyrgi (*ibid.*, F2538b1) ou à Sovana (*ibid.*, F2538h1).

Les motifs peints dans le médaillon réservé du vase n°**5843** évoquent des lettres étrusques (notamment un E ou un F sinistrophe) : si tel était bien le cas, cela confirmerait l'origine étrusque de cette série de vases.

– Statistiques et références

• Lattes, fouilles 1984-1999, nombre d'occurrences de la forme ITAL-VN 2538 : 8. Répartition chronologique : 400-375 : 1 ; 375-350 : 1 ; 350-325 : 2 ; 325-300 : 3 ; 300-275 : 1.

• Associations significatives

350-325 : AT-VN 1061-1076
 325-300 : AT-FR Cr4b (2 fois), CtE, Pe3 ; AT-VN 350-354, 513-517, 532-561, 696-704, 706-714, 777-808, 825-842 (2 fois), 1046-1060, 1061-1076 (2 fois), 1187-1189, 1213-1223 ; PET-EST 2783, 4151
 300-275 : AT-VN 532-561, 825-842, 1061-1076 ; PET-EST 2783

– Notes

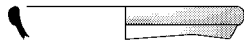
(1) Dix-huit bols de cette forme ont été signalés à Olbia (Bats 1988, p.103-104 et n°254-261). Neuf d'entre eux sont attribués à l'atelier des petites estampilles, tandis que sept autres sont «à pâte rouge». Il est difficile de déduire si parmi eux certains sont de même type que les pièces de Lattes.

– Catalogue



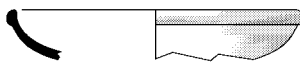
5840

Type: italique à vernis noir, forme: bol ITAL-VN 2538 (bord)
 Saint-Sauveur, fouille 1997, zone 27, secteur 6, Us 27240
 Datation stratigraphique: vers -375 [phase 27E1]
 Contexte céramique : voir n° 5094



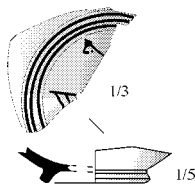
5841

Type: italique à vernis noir, forme: bol ITAL-VN 2538 (bord)
 Saint-Sauveur, fouille 1993, zone 1, secteur 12A, Us 1893
 Remblai de limon jaune
 Relations stratigraphiques: sur: 1894, 1895, 1896, 1901; sous: 1558
 Datation stratigraphique: vers -350 [phase 1G2]
 Contexte céramique
 - *cér. non tournée* : urne U5 (1b)
 - *claire ancienne* : cruche 520 (1b)
 - *italote à vernis noir* : bol 2538 (1b)
 Référence de stockage: portoir n°1681



5842

Type: italique à vernis noir, forme: bol ITAL-VN 2538 (bord)
 Saint-Sauveur, fouille 1991, zone 7, secteur 6, Us 7383
 Datation stratigraphique: -350/-325 [phase 7eA]
 Contexte céramique : voir n° 414



5843

Type: italique à vernis noir, forme: bol ITAL-VN 2538 (bord)
 Saint-Sauveur, fouille 1988, zone 1, secteur 11, Us 1393

Datation stratigraphique: formation : -325/-300 [phase 1F]; mobilier : -350/-300 (reprises dans remblai)
 Contexte céramique : voir n° 1448



5844

Type: italique à vernis noir, forme: bol ITAL-VN 2538 (bord)
 Saint-Sauveur, fouille 1990, zone 1, secteur 12B-C, Us 1518
 Datation stratigraphique: -325/-300 [phase 1F]
 Contexte céramique : voir n° 2053



5845

Type: italique à vernis noir, forme: bol ITAL-VN 2538 (bord)
 Saint-Sauveur, fouille 1993, zone 125, Us 125001
 Datation stratigraphique: -325/-300
 Contexte céramique : voir n° 1988



5846

Type: italique à vernis noir, forme: bol ITAL-VN 2538 (fond)
 Saint-Sauveur, fouille 1987, zone 1, secteur 10, Us 1388
 Datation stratigraphique: vers -300 [phase 1E2]
 Contexte céramique : voir n° 844

Coupelle ITAL-VN 2621

– Typologie, chronologie

Un bord de coupelle profonde à profil sinueux (n°5847), à pâte jaune et vernis noir assez mat, pourrait correspondre à une production des ateliers du «groupe 96» défini par J.-P. Morel (1), comme pourrait l'indiquer la qualité moyenne de la couverte. Ce groupe d'atelier a fonctionné, selon Morel 1981, p.51, vers 300 et au commencement du IIIe s. La forme existe aussi à la même époque dans l'atelier des petites estampilles (cf. Dico-cer[1] p.526, PET-EST 2621), mais les caractères techniques de notre fragment n'orientent pas dans cette direction. La provenance (fouille GAP, sondage 25) n'apporte aucune précision à la datation typologique.

• Attestations régionales

1 : Aléria, 325-250 (Jehasse 1973, fig.119, n°1723).
 2 : Ampurias, 300-250 (Sanmarti 1978b, p.323, pl.7, n°80).

– Notes

(1) Morel 1965, p.215-216 (le nom de ce «groupe d'ateliers» est issu du numéro précédemment attribué à cette forme) ; Ballester 1987, p.67. Sur la diffusion de ces vases, voir Sanmarti 1978b, p.74 ; Principal 1988, p.48-49.

– Catalogue

**5847**

Type: italique à vernis noir, coupelle ITAL-VN 2621
Fouille GAP, sondage 25
Datation proposée: -300/-250

Bol ITAL-VN 2780

– Typologie, chronologie

Quelques bols à vasque hémisphérique et bord arrondi, semblables aux formes PET-EST 2783 et CAMP-A 27ab, mais présentant des aspects différents, ont été recueillis dans des contextes du IVe s. av. n. è. et doivent sans doute être attribués à des productions italiques. Le plus ancien d'entre eux (n°**5848**), du premier quart du IVe s., à pâte rougeâtre et vernis noir de bonne qualité bien qu'assez mat, présente un fond réservé à l'extérieur (1). Les autres sont postérieurs à 350 et représentés seulement par des bords entièrement vernis (n°**5849**).

La multiplicité des ateliers ayant pu fabriquer cette forme très simple (et pourtant absente des productions attiques à vernis noir) n'est pas pour étonner : de nombreux cas ont été recensés, notamment en Italie centrale et en Campanie (cf. Morel 1981, F2783, 2784 et 2787, p.223-225). Ce qui frappe cependant ici, c'est la date haute (et indubitable) de nos exemplaires, J.-P. Morel s'étant à plusieurs reprises plu à affirmer que cette forme de bol n'avait pas été «inventée» avant les environs de 300 (2). Considérer l'existence de ce type de bol en Italie dès le IVe s. apporterait une réponse à la question de l'origine de la forme privilégiée à partir de 325 par l'atelier des petites estampilles (3).

– Statistiques et références

- Lattes, fouilles 1984-1999, nombre d'occurrences de la forme ITAL-VN 2780 : 6. Répartition chronologique : 400-375 : 1 ; 350-325 : 3 ; 325-300 : 2.

• Associations significatives

350-325 : AT-FR Cr4b (2 fois), Ky14, Pe3, Sk2d ; AT-VN 532-561, 777-808, 825-842 (3 fois), 1061-1076

325-300 : AT-VN 350-354, 777-808, 825-842, 1061-1076 ; PET-EST 2783

• Attestations régionales

1 : Martigues, 325-275 (Chausserie-Laprée 1984, p.34, n°113).

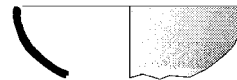
– Notes

(1) Sur de tels vases à fond extérieur réservé, cf. Morel 1965, n°181. Nombreux fonds externes réservés également dans les formes F2783 et F2784 de Morel 1981.

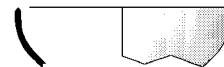
(2) Par ex. Morel 1969, p.106.

(3) Cela permettrait notamment l'économie de l'hypothèse d'une dériviation à partir de la forme AT-VN 825-842 (Bats 1988, p.103 ; Principal 1998, p.44).

– Catalogue

**5848**

Type: italique à vernis noir, forme: bol ITAL-VN 2780 (bord)
Saint-Sauveur, fouille 1992, zone 4, secteur 7, Us 4820
Datation stratigraphique: -400/-375 [phase 4sG]
Contexte céramique : voir n° 744

**5849**

Type: italique à vernis noir, forme: bol ITAL-VN 2780 (bord)
Saint-Sauveur, fouille 1995, zone 27, secteur 3, Us 27141
Datation stratigraphique: vers -350 [phase 27D2]
Contexte céramique : voir n° 6008

Skyphos ITAL-VN 3163 ou 4245

– Typologie, chronologie

Un unique tesson (n°**5850**) témoigne de l'importation à Lattes de céramique de Gnathia (1) : il s'agit d'un bord de skyphos se rapportant soit à la forme F3163 de Morel 1981 (p.253) à anses à poucier, soit à la forme F4245 (*ibid.* p.298), à anses horizontales relevées, soit encore à d'autres variantes de skyphos non répertoriées par cet auteur (2). Le bord est légèrement déversé et la lèvre amincie, la panse profonde et peu galbée porte des godrons limités par un sillon à la partie supérieure, tandis qu'une guirlande horizontale est peinte en blanc sous le bord. La pâte est jaune et dure, le vernis est noir mat à brunâtre, fin et résistant.

On pourra proposer pour ce vase de nombreuses comparaisons en Italie du sud (3), tandis que les exportations vers l'Occident méditerranéen paraissent assez faibles (4). L'exemplaire lattois, issu des recherches de H. Prades, est sans contexte et n'apporte pas d'autre indication chronologique que celle admise pour la production des formes en question, à savoir le dernier tiers du IVe s. ou la première moitié du IIIe s.

– Notes

(1) Sur laquelle voir en général Bernardini 1961 ; Forti 1965 ; Bernabó-Brea 1965 ; Morel 1989a.

(2) Par exemple Delli Ponti 1996, n°33 (à anses verticales) et n°34 (à anses horizontales).

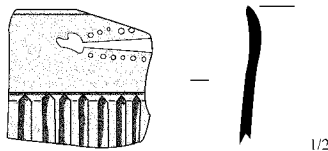
(3) Forti 1965, p.75; Green 1977, fig.5; Delli Ponti 1996, p.117-118, n°32.

(4) Des vases de Gnathia (au sens large du terme) ont été signalés à Ampurias (Rouillard 1991, p.149), à Ullastret (Picazo 1977, p.121-122) et dans quelques autres sites espagnols (liste dans Principal 1998, p.42). Des skyphoi du type de celui de Lattes sont présents dans des contextes de la deuxième moitié du IIIe s. à Turó dels Dos Pins (Garcia Roselló 1993, p.88) et à Molí d'Espígol (Principal 1998, fig.1, n°1 et 3 ; Cura 2000, fig.3).

– Catalogue



1/1



1/2

5850

Type: italique à vernis noir, forme: skyphos ITAL-VN 4245 (bord, panse, décor)

Production de Gnathia

Fouille GAP, sondage 16

Datation proposée: -330/-300

Skyphoi ITAL-VN 4311 ou 4340

– Typologie, chronologie

Parmi les syphoi d'origine visiblement ni attique (*supra* AT-FR Sk2b-Sk2e et AT-VN 334-349 et 350-354) ni marseillaise (*infra* PSEUDO-AT 342 à 352), se placent quelques productions italiennes. C'est notamment le cas de deux tessons à décor surpeint appartenant à la panse de skyphos de fabrication étrusque (cf. Dicocer[1], p.427, forme ETRU-PEINTE SK1 et Sk2), pour lesquels on retiendra les formes F4311 ou F4340 de Morel 1981. L'un (n°5851) (1) présente une pâte rose, dure, un vernis noir mat, et porte un décor de rehaut peint de couleur rosée, dessinant une palmette. L'autre (n°5852), également à pâte rosée, est couvert d'un vernis noir mat et décoré de lignes horizontales et de points de rehauts blanc. Ces skyphoi surpeints appellent de rares comparaisons en Méditerranée nord-Occidentale : Ullastret

(Jolivet 1980, n°4 et 5), Ensérune (Jolivet 1980, n°13; Mouret 1928, pl.13, n°7-8), Gènes (Milanese 1987, n°29-31, 81-87...), Aléria (Jehasse 1973, n°747, 1468, 2081). Le contexte des fragments de Lattes, provenant des fouilles du GAP, n'apporte rien à la datation admise (entre le milieu du IVe et le début du IIIe s. av. n. è.).

Deux autres fragments, appartenant à des vases différents, se rapportent à la variété 4340 à base concave et bord déversé (fond : n°5853 ; bord et anse : 5854). Leur origine est plus incertaine : ils sont faits dans une pâte jaune verdâtre, dure, fine et présentent vernis noir profond, luisant, en partie écaillé. Leur datation tourne autour de 300 av. n. è.

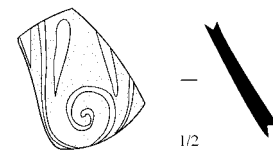
– Notes

(1) Cf. Mendoza 1982, p.7, n°2.

– Catalogue



1/1



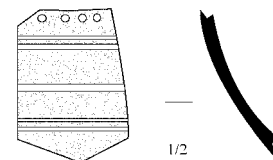
1/2

5851

Type: italique à vernis noir, forme: skyphos ITAL-VN 4311 ou 4340 (bas de panse, décor)

Fouille GAP, sondage 16, niveau 4

Datation proposée: -350/-275



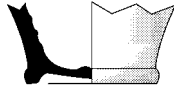
1/2

5852

Type: italique à vernis noir, forme: skyphos ITAL-VN 4311 ou 4340 (panse, décor)

Fouille GAP, sondage 3

Datation proposée: -350/-275

**5853**

Type: italique à vernis noir, forme: skyphos ITAL-VN 4340 (fond)
Fouille GAP, sans provenance
Datation proposée: -350/-250

**5854**

Type: italique à vernis noir, forme: skyphos ITAL-VN 4340 (bord)
Saint-Sauveur, fouille 1989, zone 1, secteur 7, Us 1405
Datation stratigraphique: vers -300 [phase 1E2]
Contexte céramique : voir n° 5156

Cratères ITAL-VN 4630, 4640 et autre

– Typologie, chronologie

Trois fragments de cratères à vernis noir, de forme différente, ont une origine italique probable.

– Le premier d’entre eux (n°**5855**) est un bord pendant orné d’oves sur la partie verticale de la lèvre et d’autres motifs à la partie supérieure du bord. Ce tesson, daté par le contexte des environs du milieu du IVe s., appartient sans doute à une cratère en calice proche de la série F4630 de Morel 1981. On lui comparera par exemple un fragment d’Olbia à décor surpeint attribué à une fabrique étrusque (Bats 1988, fig.5, n°184).

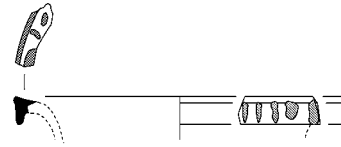
– Le second fragment (n°**5856**) appartient à un cratère en calice à lèvre pendante nettement détachée du bord, à pâte jaunâtre et vernis noir profond, épais et strié. On aperçoit l’arrachement d’une anse touchant la lèvre. La forme, assimilable à Morel F4643, est à rapprocher de celle des cratères étrusques du groupe de Malacena (1).

– Le troisième fragment (n°**5857**) est une anse à disque faite d’une pâte fine, rose-marron, sans inclusions visibles, et couverte d’un vernis noir mat et fin, avec des zones brunâtres. La forme pourrait être un cratère à volute (cf. Morel 1981, F3550), bien que l’hypothèse d’une œnochoé ne soit pas à exclure. La datation est incertaine.

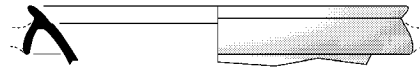
– Notes

(1) Beazley 1947, p.248 ; Balland 1969, p.86-87 ; comparer notamment à Morel 1987, p.112, fig.2.

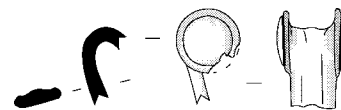
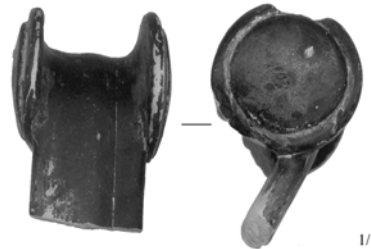
– Catalogue

**5855**

Type: italique à vernis noir, forme: cratère en calice ITAL-VN 4630 (bord)
Saint-Sauveur, fouille 1992, zone 24, secteur 1, Us 24022
Couche couvrant partiellement le sol 24019
Relations stratigraphiques: sur: 24020; sous: 24013
Datation stratigraphique: -375/-325 [phase 22-33D]
Contexte céramique : unique forme identifiable
Référence de stockage: portoir n°1605

**5856**

Type: italique à vernis noir, forme: cratérique ITAL-VN 4643 (bord)
Saint-Sauveur, fouille 1984, zone 3, secteur 4A, Us 3007
Contexte hétérogène
Datation proposée: -325/-250

**5857**

Type: italique à vernis noir, forme: cratère ITAL-VN ind. (anse à disque)
Fouille GAP, sans provenance
Datation proposée: -350/-250 (?)

œnochoé ITAL-VN 5720

– Typologie, chronologie

Un dernier fragment (n°**5858**) (1) correspond probablement à l’épaule bombée d’une œnochoé : il présente une pâte bicolore, rose à l’extérieur, beige à l’intérieur, dure. Le vernis, pré-

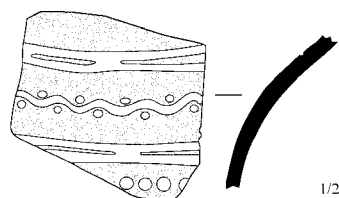
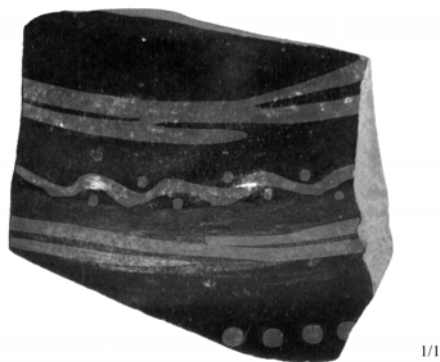
sent uniquement à l'extérieur, est noir, brillant, résistant. Par dessus se surimpose un décor de rehauts peints en blanc pâle. On comparera ce tesson aux œnochoés d'Étrurie méridionale de forme Morel F5720 (2), modestement diffusées en Méditerranée occidentale (Jolivet 1980, fig.3 et pl.IV), comme le montrent les découvertes d'Ullastret (Oliva 1958, fig.33 ; Picazo 1977, fig.8), d'Olbia (Bats 1988, n°191-192), de Marseille (Jolivet 1980, n°21), d'Aléria (Jehasse 1973, n°75, 366, 595...), etc.

– Notes

(1) Cf. Mendoza 1982, p.7, n°1.

(2) Equivalente à Beazley 1947, forme VII et Pasquinucci 1972, forme 106.

– Catalogue



5858

Type: italique à vernis noir, forme: œnochoé ITAL-VN 5720 (épaule, décor)
Fouille GAP, sondage 16, niveau 4
Datation proposée: -350/-250