

Chapitre 29

Céramique grise de la côte catalane

La céramique grise de la côte catalane (catégorie COT-CAT) est, parmi les productions ibériques, celle dont la diffusion fut la plus intense en Languedoc et en Provence, principalement du fait de la commercialisation d'une série de gobelets à une anse (COT-CAT Gb1-7), fabriqués à Ampurias et dans la zone environnante (cf. les fours de Fellines : Martín 1981). La pâte de ces vases est de couleur gris fer, très épurée; le façonnage est en général d'excellente qualité (bien qu'existent des pièces plus négligées), les parois sont minces. La cuisson est dans la majorité des cas bien maîtrisée et donne des couleurs uniformes et une terre cuite dure et sonore, même si dans ce domaine également des variations ponctuelles peuvent intervenir (vases cuits moins fortement ou plus inégalement, tons bruns ou rougeâtres, ajout d'enduits...). La décoration se limite à des moulures et à des mamelons en relief.

Le répertoire des formes est assez large en Catalogne et en Languedoc occidental, mais dès que l'on franchit l'Hérault, il se réduit quasiment aux gobelets bitronconiques COT-CAT Gb1 à Gb7, qu'accompagnent ponctuellement quelques autres types de vases ici là. Cette situation marginale par rapport à la zone de production et à l'aire de diffusion périphérique (1), qui caractérise le Languedoc oriental (Py 1990, p.599-600) et la Provence (Bats 1988, p.153-156), est aussi celle de Lattes.

La fréquence de la céramique grise de la côte catalane dans la stratigraphie des fouilles récentes (2) suit une courbe régulière, d'abord ascendante jusqu'à la fin du IIe s., puis descendante au Ier s. (fig.165,a). Cette céramique n'apparaît en nombre sur le site qu'après 300 (3). Cependant les proportions restent très faibles au IIIe s. (entre 0,2 et 0,5% des fragments de vaisselle). La croissance de la diffusion n'en est que plus remarquable au IIe s. où la catégorie passe de 1 à 5% des tessons de vaisselle. Encore fortement représentée entre 100 et 75, elle subit ensuite une baisse de plus de moitié mais reste constamment attestée jusqu'à la fin du Ier s. av. n. è.

L'évaluation à partir des bords de vases différents (fig.165,b) donne une courbe très comparable, qui accentue néanmoins la progression du pourcentage vers le milieu du IIe s. et met en lumière la période 150-75.

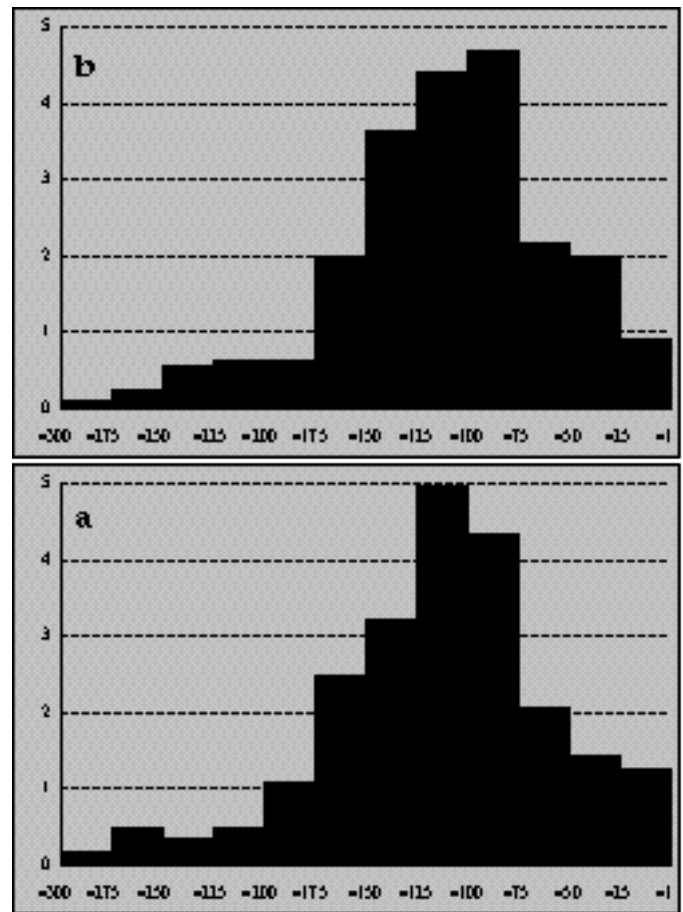


Fig. 165 : Lattes, % de céramique grise de la côte catalane (COT-CAT) au sein de la vaisselle
a) en nombre de fragments ; b) en nombre de bords.

– Notes

(1) Situation qui n'est pas sans rappeler celle du bucchero nero étrusque, dont le répertoire est beaucoup plus pauvre en Gaule qu'en Étrurie (*supra*).

(2) Les fouilles programmées de 1984 à 1999 ont fourni 2744 fragments de céramique grise de la côte catalane, parmi lesquels 588 éléments de formes, à savoir 12 vases graphiquement complets, 309 bords, 124 fonds, 118 anses et 25 décors.

(3) Outre le bord de coupelle Cp6 du début du IVe s. dont on discute ci-après, deux fragments sans forme seulement de vases gris probablement de la côte catalane peuvent être signalés des couches antérieures à 300 (Us 1393 et 1709) : cf. Py 1999, p.421. Une apparition au début du IIIe s. est également documentée dans la région nimoise sur l'oppidum de Nages (coupelle COT-CAT Cp6 : Py 1990, doc.185, n°13).

Cruches de série COT-CAT Cc0

– Typologie, chronologie

Lattes n'a donné que quelques rares tessons de cruches de la côte catalane, type de vase au demeurant peu exporté. Plusieurs formes cependant sont attestées, dont une nouvelle :

– **cruche COT-CAT Cc3** : à col cylindrique et bord déversé ou en gouttière (datation Dicocer[1] : 225-150) ; 1 fragment de bord souligné par un sillon, dans un contexte du début du Ier s. av. n. è. (n°5415).

– **cruche COT-CAT Cc5** : cruche à embouchure ronde, de forme assez proche de celle des gobelets de la série Gb0, caractérisée par deux moulures situées sous le bord, en position très haute (1) ; attestée ici par un exemplaire du début du Ier s. (n°5416), et certainement par d'autres tessons difficiles à distinguer des gobelets.

– **cruche COT-CAT Cc6** : à corps cylindrique mouluré et col en collerette (datation Dicocer[1] : 200-50) ; bord et anse dans un puits du début du IIe s. (n°5417).

– **cruche COT-CAT Cc11** : forme nouvelle, à rajouter au répertoire de Dicocer[1] : cruche à col étroit, se resserrant vers le haut, et bord continu. Un exemplaire de la deuxième moitié du IIe s. (n°5418) (2). Vase sans doute dérivé d'une forme punique du IIe s. (3)

• Attestations régionales

– 1) cruche COT-CAT Cc1 :

- 1 : Pech-Maho, 225-200 (Solier 1979, p.108, fig.34).
- 2 : Pech-Maho, 225-200 (Solier 1979, p.110, fig.38, n°1).
- 3 : San Miguel, 200-150 (Ripoll 1964, p.11, fig.4, n°3).
- 4 : Ensérune, 175-125 (Gallet de Santerre 1980, p.183, fig.19, n°19).

– 2) cruche COT-CAT Cc2 :

- 1 : Ampurias, 350-300 (Almagro 1953, p.62, fig.27, n°6).
- 2 : Ensérune, 175-125 (Gallet de Santerre 1980, p.183, fig.19, n°18).

– 3) cruche COT-CAT Cc4 :

- 1 : Montlaurès, 200-100 (Solier 1973, p.85, fig.4, n°7).
- 2 : Montlaurès, 200-100 (Solier 1973, p.104, fig.18, n°1).
- 3 : La Cloche, 100-50 (Marty 1999, n°51).

– 4) cruche COT-CAT Cc5 :

- 1 : Pech-Maho, 250-200 (Solier 1978a, p.168, fig.8, n°5).
- 2 : Pech-Maho, 250-200 (Gailledrat 1998, p.21, fig.21, n°3).
- 3 : Cerro Santo, 250-150 (Aranegui 1975, pl.II, n°1).
- 4 : Ampurias, 200-150 (Almagro 1953, p.304, fig.259, n°2).
- 5-6 : Olbia, 200-50 (Bats 1988, p.308, fig.36, n°995,1004).
- 7 : Le Marduel, 75-25 (Py 1986, p.53, fig.48, n°4).

– 5) cruche COT-CAT Cc6 :

- 1 : Ampurias, 200-150 (Almagro 1953, p.292, fig.244, n°4).
- 2 : Ampurias, 200-100 (Almagro 1953, p.309, fig.267, n°3).
- 3 : Ampurias, 200-100 (Almagro 1953, p.330, fig.297, n°2).
- 4 : Ampurias, 200-100 (Almagro 1953, p.385, fig.389, n°4).
- 5-6 : Ensérune, 175-150 (Gallet de Santerre 1980, p.183, fig.19, n°9,22).
- 7 : Ampurias, 150-100 (Almagro 1953, p.191, fig.162, n°1).
- 8 : Narbonne, 125-75 (Sanchez 1996, p.28, fig.8, n°6).
- 9 : La Lagaste, 125-50 (Rancoule 1969, p.109, fig.1, n°K11/3).

– 6) cruche COT-CAT Cc7 :

- 1 : Ampurias, 200-150 (Almagro 1953, p.210, fig.178, n°4).
- 2 : Ampurias, 200-100 (Almagro 1953, p.213, fig.183, n°2).

– 7) cruche COT-CAT Cc8 :

- 1 : Ampurias, 200-100 (Almagro 1953, p.338, fig.314, n°2).

– 8) cruche COT-CAT Cc10 :

- 1 : Mourrel-Ferrat, 325-275 (CRDM 1976, p.145, fig.4, n°6).
- 2 : Ampurias, 200-100 (Almagro 1953, p.336, fig.309, n°1).
- 3 : Ensérune, 175-150 (Gallet de Santerre 1980, p.183, fig.19, n°15).

– Notes

(1) Cette décoration se retrouve aussi exceptionnellement sur des gobelets de série Gb0 : Cf. Junyent 1972, p.46, fig.20, n°2.

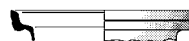
(2) Comparer peut-être à Gallet de Santerre 1980, fig.19, n°23.

(3) Voir Cintas 1950, forme 98 et COM-PUN 541, Dicocer[1] p.377.

– Catalogue

• cruche COT-CAT Cc3

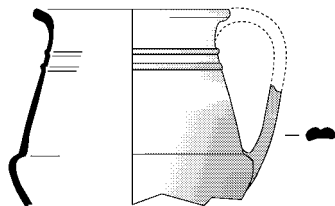
☞ à col cylindrique et bord déversé ou en gouttière

**5415**

Type: côte catalane, forme: cruche COT-CAT Cc3 (bord)
 Saint-Sauveur, fouille 1996, zone 35, secteur 2, Us 35021
 Datation stratigraphique: -100/-75 [phase 35F]
 Contexte céramique : voir n° 5239

- cruche COT-CAT Cc5

☞ à embouchure ronde, avec deux moulures situées sous le bord

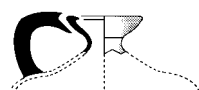


5416

Type: côte catalane, forme: cruche COT-CAT Cc5 (bord)
Saint-Sauveur, fouille 1988, zone 5, secteur 8, Us 5153
Datation stratigraphique: -100/-50 [phase 5E2]
Contexte céramique : voir n° 2668

- cruche COT-CAT Cc6

☞ à corps cylindrique mouluré et col en collerette

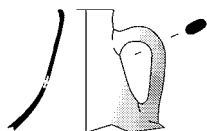


5417

Type: côte catalane, forme: cruche COT-CAT Cc6 (bord)
Fouille GAP, sondage 26, secteur 17C2, puits 84/4
Datation proposée: -200/-150

- cruche COT-CAT Cc11

☞ à col étroit et bord continu



5418

Type: côte catalane, forme: cruche COT-CAT Cc11 (bord)
Fouille GAP, sondage 19, niveau 1B
Datation proposée: -150/-100

Coupes et coupelles de série COT-CAT Cp0

– Typologie, chronologie

Les coupes et coupelles en céramique grise de la côte catalane de série COT-CAT Cp0 sont assez nombreuses en Catalogne (1), mais ont une diffusion très faible en dehors de la zone de production. Les spécimens attestés à Lattes correspondent aux formes les plus répandues :

– coupes COT-CAT Cp1 ou Cp2

Ces deux formes concernent de grandes coupes à bord convergent, vasque convexe à profil tendu, lèvre arrondie, fond annulaire bas ; la première est caractérisée par un fond interne lisse, tandis que la seconde présente sous le fond un disque central en relief dégagé par une cannelure, typique des productions ampuritaines. Ces formes sont attestées en Espagne, notamment dans la nécropole de Cabrera de Mar, dès la deuxième moitié du IV^e s. pour COT-CAT Cp1 et le milieu du III^e s. pour COT-CAT Cp2, cette dernière étant produite très longtemps, jusqu'au début du I^{er} s.

Lattes a fourni deux bords pouvant correspondre à l'une ou l'autre de ces deux variantes, dans des contextes de la fin du III^e et du début du II^e s. av. n. è. (n°5419 et 5420).

– coupelle COT-CAT Cp6 ?

Il s'agit d'un modèle réduit des types précédents, caractérisé comme eux par un bord nettement convergent. La vasque est plus ou moins profonde, le fond annulaire bas, l'intérieur comportant ou non un disque central en relief.

Un bord de coupelle à pâte gris-fer présentant cette forme a été trouvé dans la zone 27 au sein d'une couche formée dans le premier quart du IV^e s. (Us 27232). Bien que des exemples de la coupelle COT-CAT Cp6 soient connus anciennement en Espagne (notamment à Cabrera de Mar) et en Gaule (notamment à Nages : ref. ci-dessous), ces attestations ne remontent pas au-delà de 300 av. n. è. La date de l'exemplaire de Lattes, s'il ne s'agit pas d'une intrusion accidentelle, doit peut-être inciter à l'identifier comme une commune ibérique à pâte grise (cf. COM-IB Cp6), malgré la ressemblance visuelle avec les productions ampuritaines.

• Attestations régionales

– 1) coupe COT-CAT Cp1 :

- 1 : Penya del Moro, 350-325 (Barberá 1978, p.155, fig.6, n°26).
- 2-3 : Penya del Moro, 350-300 (Barberá 1982, p.101, pl.53, n°1.8).
- 4-5 : Cabrera de Mar, 300-250 (Barberá 1969, p.183, fig.11, n°19123,19125).
- 6-8 : Cabrera de Mar, 300-250 (Barberá 1969, p.179, fig.7, n°19113,19105,19102).
- 9 : La Muntanya de Sant Miquel, 275-225 (Barberá 1969a, p.275, fig.2, n°9).
- 10 : Cabrera de Mar, 250-200 (Barberá 1969, p.187, fig.14, n°19136).
- 11-12 : Ampurias, 200-175 (Aquilué 1984, p.445, fig.150, n°9,10).
- 13 : San Miguel, 200-150 (Ripoll 1964, p.11, fig.4, n°1).
- 14-15 : Ensérune, 175-125 (Gallet de Santerre 1980, p.174, fig.10, n°72,73).

– 2) coupe COT-CAT Cp2 :

- 1-3 : La Muntanya de Sant Miquel, 250-225 (Barberá 1969a, p.275, fig.2, n°6-8).
- 4-5 : Pech-Maho, 250-200 (Solier 1968, p.18, fig.14, n°5-6).
- 6-8 : Puig Castellet, 250-200 (Nolla 1981, p.222, pl.82, n°21-23).
- 9 : Cabrera de Mar, 250-200 (Barberá 1969, p.177, fig.5, n°19098).
- 13 : Cabrera de Mar, 250-200 (Barberá 1969, p.187, fig.14, n°19134).
- 14 : Cabrera de Mar, 250-200 (Barberá 1968, p.132-133, fig.22-23).
- 15-18 : Turó del Vent, 225-175 (López 1982, p.92, pl.45, n°8-11).
- 19 : Turó del Vent, 225-175 (López 1982, p.105, pl.54, n°14).
- 20-21 : Ampurias, 200-150 (Sanmarti 1986, p.90, fig.11, n°14,15).
- 22 : Ampurias, 200-150 (Sanmarti 1986, p.91, fig.13, n°8).

- 23 : Ampurias, 200-150 (Sanmarti 1986, p.92, fig.14, n°9).
 24 : Ampurias, 200-150 (Sanmarti 1983, p.137, fig.30, n°3).
 25-27 : Ampurias, 200-150 (Sanmarti 1983, p.139, fig.32, n°2-4).
 28 : Turó de can Olivé, 200-150 (Barberá 1960, p.187, fig.2, n°3).
 29-30 : Ampurias, 200-100 (Almagro 1953, p.241, fig.205, n°2,3).
 31 : Ampurias, 200-100 (Almagro 1953, p.283, fig.230, n°28).
 32 : Ampurias, 200-100 (Almagro 1953, p.331, fig.299, n°1).
 33 : Ampurias, 200-100 (Almagro 1953, p.346, fig.328, n°7).
 34 : Llo, 200-25 (Campmajo 1997, p.72, fig.3, n°1).
 35-37 : Ampurias, 175-125 (Sanmarti 1986a, p.295, fig.2, n°13-15).
 38 : Font de Brill, 175-125 (Barberá 1958, p.206, fig.1, n°2).
 39 : Ampurias, 150-100 (Sanmarti 1986a, p.307, fig.11, n°25).
 40-42 : Ampurias, 150-100 (Sanmarti 1986a, p.308, fig.12, n°13-15).
 43 : Planells, 125-75 (Casas 1991, p.123, fig.2, n°13).
 44-46 : Planells, 125-75 (Casas 1991, p.129, fig.6, n°2,6,7).
 47 : Ampurias, 75-50 (Sanmarti 1986a, p.295, fig.2, n°39).

– 3) coupe COT-CAT Cp4 :

- 1 : Ampurias, 200-150 (Almagro 1953, p.297, fig.249, n°7).

– 4) coupe COT-CAT Cp5 :

- 1 : Planells, 125-75 (Casas 1991, p.129, fig.6, n°1).

– 5) coupelle COT-CAT Cp6 :

- 1-12 : Cabrera de Mar, 350-250 (Barberá 1968, p.127, fig.18, n°7168-7179).
 13 : Nages, 300-250 (Py 1978b, p.264, fig.126, n°345).
 14 : Cabrera de Mar, 300-250 (Barberá 1969, p.180, fig.8, n°19106).
 15 : Ampurias, 300-200 (Almagro 1953, p.314, fig.274, n°7).
 16 : Cabrera de Mar, 250-200 (Barberá 1969, p.177, fig.5, n°19101).
 17 : Ampurias, 250-200 (Almagro 1953, p.160, fig.129, n°3).
 18-20 : Ullastret, 225-200 (Oliva 1956, p.284, fig.10, n°1-3).
 21 : San Julià de Ramis, 225-200 (Burch 1996, p.63, fig.5, n°4).
 22 : Pontos, 225-175 (Pons 1997, p.13, fig.7).
 23 : Turó del Vent, 225-175 (López 1982, p.65, pl.27, n°2).
 24 : Ampurias, 200-150 (Sanmarti 1986, p.95, fig.17, n°11).
 25 : Ampurias, 200-150 (Sanmarti 1983, p.137, fig.30, n°5).
 26-27 : Ampurias, 200-150 (Sanmarti 1983, p.139, fig.32, n°5,6).
 28 : Turó de can Olivé, 200-150 (Barberá 1960, p.187, fig.2, n°6).
 29-31 : Turó de can Olivé, 200-150 (Barberá 1960, p.191, fig.3, n°8-10).
 32 : Ampurias, 200-150 (Almagro 1953, p.164, fig.133, n°13).
 33 : Ampurias, 200-150 (Almagro 1953, p.211, fig.179, n°1).
 34 : Ampurias, 200-150 (Almagro 1953, p.297, fig.249, n°8).
 35 : Ampurias, 200-100 (Almagro 1953, p.236, fig.199, n°1).
 36 : Ampurias, 200-100 (Almagro 1953, p.240, fig.204, n°16).
 37 : Ampurias, 200-100 (Almagro 1953, p.241, fig.205, n°4).
 38-39 : Ampurias, 200-100 (Almagro 1953, p.283, fig.230, n°30,31).
 40 : Ampurias, 200-100 (Almagro 1953, p.329, fig.296, n°4).
 41 : Ampurias, 200-100 (Almagro 1953, p.330, fig.297, n°3).
 42-43 : Ampurias, 200-100 (Almagro 1953, p.348, fig.329, n°9,10).
 44 : Ampurias, 200-100 (Almagro 1953, p.361, fig.346, n°1).
 45 : Ampurias, 200-100 (Almagro 1953, p.385, fig.389, n°5).
 46 : Ampurias, 150-100 (Sanmarti 1986a, p.305, fig.9, n°10).
 47 : Vintimille, 150-100 (Lamboglia 1950, p.92, fig.44, n°24).
 48 : Ampurias, 150-100 (Almagro 1953, p.290, fig.241, n°6).
 49-50 : Ampurias, 150-100 (Almagro 1953, p.344, fig.325, n°6,7).
 51 : Turó de can Olivé, 150-50 (Barberá 1960, p.197, fig.7, n°7).
 52 : Tolegassos, 125-75 (Casas 1996, p.69, fig.3, n°12).
 53 : Pollentia, 125-50 (Conde 1998, p.208, fig.8, n°15).
 54 : Ampurias, 100-50 (Almagro 1953, p.349, fig.331, n°4).

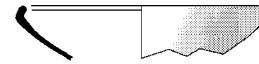
– 6) coupelle COT-CAT Cp8 :

- 1 : Ampurias, 225-175 (Sanmarti 1988a, p.108, fig.9, n°9).

– Notes

- (1) Aranegui 1975, fig.8.

– Catalogue



5419

Type: côte catalane, forme: coupe COT-CAT Cp1 ou Cp2 (bord)

Saint-Sauveur, fouille 1987, zone 4, secteur 12, Us 4308

Remblai de limon beige incorporant localement de la terre charbonneuse

Relations stratigraphiques: sous: 4300, 4303, 4312, 4313, 4307, 4305

Datation stratigraphique: -225/-200 [phase 4sD3]

Contexte céramique

- *campanienne A* : bol 27a-b (3b), coupelle 28ab (1b), kylix 42Bc (1b, 1t)

- *cér. non tournée* : coupe C1 (1b), couvercle V2a (1b), couvercle V2c (1b), jatte J1e (1b), urne U5 (7b)

- *claire ancienne* : olpé 521 (7a)

- *côte catalane* : coupe Cp2 (1b)

- *mortier massaliète* : mortier 633a (4b)

- *cér. de Rosas* : bol 27 (1b)

Référence de stockage: portoir n°814



5420

Type: côte catalane, forme: coupe COT-CAT Cp1 ou Cp2 (bord)

Saint-Sauveur, fouille 1990, zone 115, Us 115006

Recharge de rue

Datation stratigraphique: -200/-150

Référence de stockage: portoir n°1162

Gobelets de série COT-CAT Gb0

– Typologie, chronologie

On regroupe dans la série COT-CAT Gb0 la famille des gobelets à anses de type Gb1 à Gb7, analysés ci-après en détail, pour comptabiliser notamment les exemplaires trop incomplets pour pouvoir être attribués à une forme précise (soit, dans les faits, la majorité des cas). Ces gobelets dominent de manière écrasante le répertoire de la céramique grise de la côte catalane utilisée à Lattes : si l'on se fonde sur le comptage des bords, cette domination est de l'ordre de 98% des vases de la catégorie.

Une telle proportion rend inutile de fournir la courbe de fréquence de Gb0 à l'intérieur de la vaisselle, cette courbe étant quasiment identique à celle de la catégorie entière (voir fig.165,b).

La typologie de ces gobelets a été étudiée par C. Aranegui dans deux articles publiés successivement en Espagnol (Aranegui 1985) et en Français (Aranegui 1987) sur la base de 400 exemplaires répartis en Espagne, en France méridionale et en Italie (1).

Le classement typologique des spécimens à notre disposition, qui sont dans leur grande majorité très fragmentés, ne

pourra concerner qu'un petit nombre de pièces suffisamment complètes pour présenter les caractères distinctifs nécessaires, la masse des tessons de gobelets demeurant rangée dans la série COT-CAT Gb0.

– *Statistiques et références*

• Lattes, fouilles 1984-1999, nombre d'occurrences de la série COT-CAT Gb0 : 538 dont 473 éléments datés. Répartition chronologique : 300-275 : 2 ; 275-250 : 3 ; 250-225 : 7 ; 225-200 : 27 ; 200-175 : 15 ; 175-150 : 48 ; 150-125 : 77 ; 125-100 : 145 ; 100-75 : 77 ; 75-50 : 16 ; 50-25 : 41 ; 25-1 : 15.

• Associations significatives

300-275 : PET-EST 2783
 275-250 : PET-EST 2783 (2 fois) ; ROSES 26, 42
 250-225 : CAMP-A 23, 27a-b (3 fois), 28ab (2 fois), 42Bc (2 fois) ; PET-EST 2783 (3 fois) ; ROSES 23, 26, 27 (2 fois), 42
 225-200 : CAMP-A 23 (5 fois), 27a-b (19 fois), 27c, 28ab (7 fois), 33b (3 fois), 34a, 36, 42Bc (12 fois), 48A ; ROSES 23 (2 fois), 24 (2 fois), 25, 26 (4 fois), 27 (2 fois), 40, 42
 200-175 : CAMP-A 5, 23 (7 fois), 25, 27a-b (10 fois), 27Ba (2 fois), 27c, 28ab (3 fois), 33b (6 fois), 34a (2 fois), 36 (3 fois), 42Bc (6 fois), 48A, 49B (2 fois), 1311 (2 fois)
 175-150 : CAMP-A 5, 23 (4 fois), 25, 27a-b (15 fois), 27Ba (5 fois), 27Bb (7 fois), 27c (6 fois), 28ab (10 fois), 31a, 31b (10 fois), 33b (12 fois), 34a, 36 (11 fois), 42Bc (6 fois), 48A, 49A, 68 (3 fois), 1311
 150-125 : CAMP-A 5 (2 fois), 23, 25 (2 fois), 27a-b (18 fois), 27Ba (6 fois), 27Bb (14 fois), 27c (8 fois), 28ab (13 fois), 31a (2 fois), 31b (16 fois), 33b (22 fois), 34b, 36 (23 fois), 42Bc (2 fois), 45, 68 (3 fois) ; CAMP-B 1
 125-100 : CAMP-A 5/7 (3 fois), 6 (12 fois), 25, 27a-b (31 fois), 27Ba (12 fois), 27Bb (25 fois), 27c (15 fois), 28ab (9 fois), 31a (2 fois), 31b (39 fois), 33a, 33b (33 fois), 34a (3 fois), 34b (5 fois), 36 (37 fois), 42/49 (3 fois), 42Bc (2 fois), 49B (2 fois), 55 (2 fois), 68 (2 fois), 113 (6 fois), 1311, 2632, 3421 ; CAMP-B 1 (2 fois), 2 (2 fois), 5, 7, 127
 100-75 : CAMP-A 5 (3 fois), 5/7 (4 fois), 6 (7 fois), 27a-b (8 fois), 27Ba (4 fois), 27Bb (11 fois), 27c (6 fois), 28ab (5 fois), 31a, 31b (10 fois), 33b (14 fois), 36 (15 fois), 42/49, 42Bc, 49A, 55, 68, 113 (5 fois), 2974 ; CAMP-B 1 (2 fois), 2, 3, 5 (5 fois), 6, 127 (3 fois)
 75-50 : CAMP-A 5/7, 6 (4 fois), 27a-b (2 fois), 27Bb (3 fois), 27c (4 fois), 28ab, 31b (3 fois), 33b (3 fois), 36 (5 fois), 113 ; CAMP-B 1 (2 fois), 4, 5 (2 fois)
 50-25 : CAMP-A 5/7 (14 fois), 6 (8 fois), 27a-b (13 fois), 27Ba (2 fois), 27Bb (13 fois), 27c (6 fois), 31b (15 fois), 33b (12 fois), 36 (17 fois), 113 (4 fois), 2632, 2943 (4 fois), 2974 (5 fois) ; CAMP-B 1 (2 fois), 1/8, 2, 3 (3 fois), 5 (4 fois), 6 (2 fois), 7 (2 fois), 8b, 11, 127 (6 fois).

– *Notes*

(1) On pourra consulter également Tarradell 1980 ; pour Ampurias : Almagro 1953, p.38, 145, 265 et 394 ; pour Pech-Maho : Solier 1968, p.31-32 ; Solier 1979, p.109-111 ; pour Ensérune : Jannoray 1955, p.59-60 et 417 ; Gallat de Santerre 1980, p.97-102 ; pour Toulouse : Labrousse 1968, p.189-190 ; pour la Provence : Benoit 1961, Bats 1988, p.153-156 ; pour le Languedoc oriental : Py 1972a, 743-746 ; Py 1978b, 263-267 et Py 1990, p.599-600.

Gobelet COT-CAT Gb1

– *Typologie, chronologie*

Cette forme, en principe la plus ancienne parmi les gobelets bitronconiques, est caractérisée par une taille souvent assez grande (1) et un col lisse. C. Aranegui (1985, p.102-104) a dis-

tingué quatre variantes, regroupées dans Dicocer[1] sous le code COT-CAT Gb1 :

– *variante COT-CAT Gb1a* : à col lisse, une anse, fond plat ou légèrement creux, et proportion basse (hauteur inférieure ou égale au diamètre maximum), panse parfois carénée ; attestée notamment à Ampurias, Ullastret, Cabrera, Pech-Maho, Ensérune, Marseille... (2) ; chronologie proposée : 325-225. On peut rattacher à ce type un exemplaire de Lattes, montrant une légère carène sur l'épaule et daté par le contexte de la première moitié du IIIe s. (n°5421).

– *variante COT-CAT Gb1a1* : même forme, mais à deux anses. Attestée à Lattes par un bord des environs de 300 (n°5422).

– *variante COT-CAT Gb1b* : à col lisse et fond creux ; attestée notamment à Peyriac et Bassanel ; même chronologie.

– *variante COT-CAT Gb1c* : à col lisse poli verticalement. Exemplaires à Ampurias, Ullastret, Pech-Maho, Peyriac, Montlaurès, Ensérune... Même chronologie.

– *variante COT-CAT Gb1d* : à col lisse et fond annulaire bas à disque central dégagé par une cannelure circulaire (3). Connue à Ampurias, Cabrera, Rosas, Ensérune... D'apparition contemporaine des autres variantes, celle-ci dure apparemment plus longtemps, jusque vers 200, voire dans la première moitié du IIe s.

• Attestations régionales

1-2 : Ampurias, 400-350 (Sanmarti 1983, p.131, fig.24, n°1,2).
 3-9 : La Ramasse, 400-250 (Garcia 1993, p.209, fig.95, n°1-7).
 10 : Pontós, 375-350 (Adroher 1996, p.48, fig.8, n°2).
 11 : Ampurias, 350-325 (Almagro 1953, p.60, fig.25, n°1).
 12-13 : Peyriac-de-Mer, 350-300 (Solier 1969a, p.85, fig.4, n°3,5).
 14-15 : Peyriac-de-Mer, 350-300 (Solier 1969a, p.89, fig.6, n°19,21).
 16 : Peyriac-de-Mer, 350-300 (Solier 1965, p.111, fig.3, n°19).
 17 : Ensérune, 350-300 (Louis 1958, p.185, fig.157).
 18 : Ensérune, 350-300 (Louis 1958, p.184, fig.156).
 19 : Ampurias, 350-300 (Almagro 1953, p.113, fig.96, n°2).
 20 : Ampurias, 350-300 (Almagro 1953, p.113, fig.97, n°4).
 21 : Ampurias, 350-300 (Almagro 1953, p.119, fig.106, n°1).
 22 : Cabrera de Mar, 350-250 (Barberá 1968, p.124-125, fig.16-17).
 23 : Ampurias, 350-250 (Almagro 1953, p.160, fig.128, n°1).
 24 : Mourrel-Ferrat, 325-275 (Janin 2000, p.226, fig.11, n°28).
 25 : Mourrel-Ferrat, 325-275 (CRDM 1976, p.145, fig.4, n°5).
 26-28 : Ensérune, 325-250 (Mouret 1928, pl.41, n°17,20,21).
 29-43 : Ensérune, 325-250 (Mouret 1928, pl.43, n°9-23).
 44 : Ensérune, 325-250 (Jannoray 1955, pl.48, n°1).
 45 : Ensérune, 325-250 (Jannoray 1955, p.243, fig.32).
 46 : Ensérune, 325-200 (Schwaller 1995, p.209, fig.4, n°1).
 47 : Marseille, 300-250 (Benoit 1961, p.105, fig.15, n°6).
 48-49 : Ampurias, 300-250 (Almagro 1953, p.61, fig.26, n°4,5).
 50 : Turó del Montgròs, 300-200 (Molist 1986, p.137, fig.19, n°30).
 51-52 : Pech-Maho, 300-200 (Gailledrat 1998, p.21, fig.21, n°4,5).
 53 : La Muntanya de Sant Miquel, 275-225 (Barberá 1969a, p.280, fig.6, n°4).
 54 : Cabrera, 250-225 (Cerdeja 1978, p.99, fig.7).
 55-56 : Puig Castellet, 250-200 (Nolla 1981, p.220, pl.80, n°2,4).
 57 : Pontós, 250-200 (Martín 1980, p.155, fig.3, n°1).
 58-59 : Cabrera de Mar, 250-200 (Barberá 1969, p.184, fig.12, n°19140,19143).
 60-61 : Cabrera de Mar, 250-200 (Barberá 1969, p.177, fig.5, n°19099,19100).
 62 : Ampurias, 250-200 (Almagro 1953, p.200, fig.170, n°7).
 63-64 : Mas Boscà, 250-150 (Junyent 1972, p.46, fig.20, n°1,4).

- 65 : Mas Boscà, 250-150 (Junyent 1972, p.51, fig.25, n°2).
 66 : Pech-Maho, 225-200 (Solier 1979, p.108, fig.36, n°1).
 67-69 : Pech-Maho, 225-200 (Solier 1979, p.110, fig.37, n°1-3).
 70 : Ampurias, 225-175 (Sanmarti 1988a, p.108, fig.9, n°8).
 71-72 : Turó de can Olivé, 225-150 (Barberá 1960, p.207, fig.11, n°6,7).
 73 : San Miguel, 200-150 (Ripoll 1964, p.11, fig.4, n°2).
 74 : Espeyran, 200-150 (Barruol 1978, p.62, fig.32, n°1).
 75 : Bosc del Congost, 200-150 (Agusti 1998, p.85, fig.8).
 76 : Baou de Saint-Marcel, 200-100 (Guichard 1988, p.86, fig.13, n°182).
 77 : Font de Bril, 175-125 (Barberá 1958, p.207, fig.2, n°1).

– Notes

(1) La forme existe néanmoins dans trois modules, aux alentours de 15-17, 9-13 et 5-8 cm de haut.

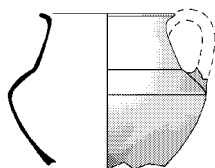
(2) Les références aux sites d'attestation des différentes variantes sont fournies par Aranegui 1985.

(3) C'est le type de fond caractéristique de la production ampuritaine, qui se retrouve sur la plupart des autres formes de gobelets, mais aussi sur des coupes, des coupelles ou autres (*supra*).

– Catalogue

• variante COT-CAT Gb1a

☞ à col lisse, une anse



5421

Type: côte catalane, forme: gobelet à une anse COT-CAT Gb1 (bord, panse)
 Saint-Sauveur, fouille 1991, zone 4, secteur 7 A, Us 4703
 Datation stratigraphique: -300/-250 [phase 4sE2]
 Contexte céramique : voir n° 892

• variante COT-CAT Gb1a1

☞ à col lisse, deux anses



5422

Type: côte catalane, forme: gobelet à une anse COT-CAT Gb1 (bord)
 Saint-Sauveur, fouille 1995, zone 123, secteur 6, Us 123068
 Remblai de terre
 Relations stratigraphiques: sur: 123069, 123070, 123071, 123075; sous: 123066
 Datation stratigraphique: -325/-225
 Contexte céramique
 - amphore massaliète : bord bd7 (20b), bord bd8 (1b)
 - attique à vernis noir : skyphos 350-354 (1b)
 - campanienne A : kylix 42Bc (1b)
 - cér. non tournée : coupe C1 (5b), coupe C2 (3b), couvercle V1b (2b), couvercle V2a (6b), cruche A3 (1b), jatte J1b (1b), jatte J1d (1b), urne à une anse U5b (1b), urne U5 (26b)
 - claire ancienne : coupe à une anse 410 (3b), cruche 520-540 (2b), cruche 525

(1c, 3b), olpé 521 (4b, 2f, 2a), plat à poisson 121 (1b)
 - claire peinte : bol 236 (3b), coupe à une anse 415b3 (1b), coupelle à une anse 417 (1b)
 - côte catalane : gobelet à une anse Gb1 (1b, 2a)
 - mortier massaliète : mortier 623a (1b), mortier 633a (1b)
 - petites estampilles : bol 2783 (1b)
 - pseudo-attique : kylix 541 (1b).
 Référence de stockage: portoirs n°2006-2007

Gobelet COT-CAT Gb2

– Typologie, chronologie

Gobelet tronconique monoansé, caractérisé par une unique moulure en relief sur le col (n°**5423-5426**). Le code COT-CAT Gb2 de Dicocer[1] recouvre trois variantes distinguées par Aranegui 1985 (p.104-106) :

– variante COT-CAT Gb2a : à une moulure sur le col et fond annulaire à disque central. Très majoritaire, elle est attestée notamment à Ampurias, Ullastret, Puig Castellet, Pech-Maho, Marseille... (1). Deux exemplaires au moins de Lattes, présentant des proportions différentes, peuvent être rapportés à cette variante (n°**5423** et **5425**).

– variante COT-CAT Gb2a1 : même forme que la précédente, mais à deux anses ; signalée à Ensérune (tombe 176).

– variante COT-CAT Gb2b : à une moulure sur le col et fond creux ; présente à Ensérune, La Muntanya de Sant Miquel (ref. *infra* et Aranegui 1975, fig.9, n°4)...

– variante COT-CAT Gb2c : à une moulure sur le col et fond annulaire simple ; signalée à Ampurias, Cabrera, Ses Torres, Puntal del Llops...

Ces vases assez larges dont le col ne comporte qu'une moulure se déclinent en plusieurs tailles (2). La chronologie proposée par C. Aranegui (vers 300-200) et suivie par Dicocer[1], doit semble-t-il être prolongée jusque vers le milieu du IIe s. C'est ce qu'indiquent entre autres les contextes des exemplaires de Lattes, qui couvrent le siècle 250-150 av. n. è., mais aussi un vase du Marduel assez grand référencé ci-dessous.

– Statistiques et références

• Lattes, fouilles 1984-1999, nombre d'occurrences de la forme COT-CAT Gb2 : 4. Répartition chronologique : 250-225 : 1 ; 225-200 : 1 ; 175-150 : 2.

• Associations significatives

250-225 : CAMP-A 27a-b, 42Bc ; PET-EST 2783
 225-200 : CAMP-A 23, 27a-b, 28ab, 33b, 34a, 42Bc ; ROSES 24, 26, 27
 175-150 : CAMP-A 31b, 68

• Attestations régionales

1-2 : La Muntanya de Sant Miquel, 275-225 (Barberá 1969a, p.280, fig.6, n°7,8).
 3-4 : Pech-Maho, 250-200 (Solier 1978a, p.168, fig.8, n°4,6).

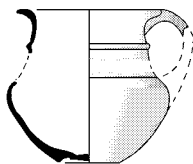
- 5-7 : Pech-Maho, 250-200 (Solier 1968, p.20, fig.15, n°8-10).
 8-9 : Puig Castellet, 250-200 (Nolla 1981, p.220, pl.80, n°1,3).
 10 : Pech-Maho, 250-200 (Gailledrat 1998, p.21, fig.21, n°6).
 11 : Cabrera de Mar, 250-200 (Barberá 1969, p.184, fig.12, n°19138).
 12 : Ampurias, 250-200 (Almagro 1953, p.313, fig.273, n°4).
 13 : Ampurias, 250-200 (Almagro 1953, p.289, fig.240, n°7).
 14-15 : Mas Boscá, 250-150 (Junyent 1972, p.47, fig.20, n°3,6).
 16-17 : Turó del Vent, 225-175 (López 1982, p.93, pl.46, n°23,26).
 18 : Teste-Nègre, 225-150 (Gantès 1977, fig.16, n°2).
 19 : Grand Congloué I, 205-200 (Benoit 1961, p.105, fig.15, n°7).
 20-21 : San Miguel, 200-150 (Ripoll 1964, p.11, fig.4, n°4,5).
 22 : Turó de can Olivé, 200-150 (Barberá 1960, p.191, fig.3, n°7).
 23 : Le Marduel, 125-100 (Py 1986, p.34, fig.28, n°14).

– Notes

(1) La mention de cette variante à Beaucaire (nécropole des Colombes) par Aranegui 1985, p.104 est erronée : il s'agit en fait d'un gobelet COT-CAT Gb7 (voir Dedet 1974, fig.28, n°33). Cela résout de fait le problème chronologique soulevé par l'auteur.

(2) Notons cependant qu'une variété tardive, étroite et de petit module, de gobelet à une moulure sur le col doit être exclue de la forme Gb2 et classée en variante de la forme Gb7 (*infra*, COT-CAT Gb7d).

– Catalogue



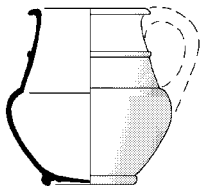
5423

Type: côte catalane, forme: gobelet à une anse COT-CAT Gb2 (profil restitué)
 Saint-Sauveur, fouille 1989, zone 113, secteur 1, Us 113004
 Datation stratigraphique: -250/-225 [phase 7oD2b]
 Contexte céramique : voir n° 5928



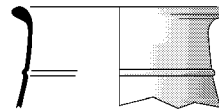
5424

Type: côte catalane, forme: gobelet à une anse COT-CAT Gb2 (bord)
 Saint-Sauveur, fouille 1988, zone 4, secteur 15, Us 4473
 Datation stratigraphique: -225/-200 [phase 4sD3]
 Contexte céramique : voir n° 2308



5425

Type: côte catalane, forme: gobelet à une anse COT-CAT Gb2 (profil complet)
 Saint-Sauveur, fouille 1984, zone 4, secteur 3, Us 4035
 Datation stratigraphique: -175/-150 [phase 4sD1]
 Contexte céramique : voir n° 4174



5426

Type: côte catalane, forme: gobelet à une anse COT-CAT Gb2 (bord)
 Saint-Sauveur, fouille 1984, zone 4, secteur 4, Us 4041
 Comblement de tranchée d'épierrement antique
 Relations stratigraphiques: sous: 4008
 Datation stratigraphique: -175/-150 [phase 4sD1]
 Contexte céramique
 - amphore massaliète : bord bd8 (1b), bord bd9 (1b)
 - campanienne A : bol 31b (1b)
 - cér. non tournée : jatte J1d (1b)
 - côte catalane : gobelet à une anse Gb2 (1b)
 Référence de stockage: portoir n°310

Gobelet COT-CAT Gb3

– Typologie, chronologie

Variété particulière de gobelet dont le col porte une, deux ou trois moulures et dont l'épaule est ornée de boutons coniques en relief (en général 3, mais parfois plus, jusqu'à 6). Le seul exemplaire connu à Lattes (n°5427) porte trois moulures sur le col. Sa datation (premier quart du IIe s.) est concordante avec celle jusqu'ici admise (225-175) (1). Deux exemplaires semblables, à trois moulures, sont attestés dans la région d'Alicante (Tossal de Manises et La Albufereta : Aranegui 1975, p.373, fig.20, n°1-2).

On proposera par ailleurs de classer sous le code COT-CAT Gb3a une variante à deux anses diamétralement opposées, illustrée notamment par le vase de Mas Boscá portant le célèbre graffiti naval (Maluquer 1965).

• Associations significatives

200-175 : CAMP-A 27a-b

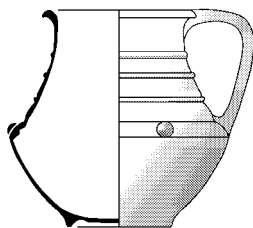
• Attestations régionales

- 1 : Cabrera de Mar, 250-200 (Barberá 1969, p.183, fig.11, n°19126).
- 2 : Cabrera de Mar, 250-200 (Maluquer 1965, p.133, doc.4).
- 3-4 : Cabrera de Mar, 250-200 (Barberá 1968, p.127, fig.18, n°7142,7138).
- 5 : Ullastret, 250-200 (Aranegui 1985, p.106).
- 6 : Pech-Maho, 250-200 (Aranegui 1985, p.106).
- 7 : Sant Julià de Ramis, 250-200 (Aranegui, p.106).
- 8 : Ampurias, 250-200 (Almagro 1953, p.348, fig.329, n°18).
- 9 : Mas Bosca, 250-175 (Maluquer 1965, p.131, doc.2).
- 10 : Ensérune, 225-175 (Gallet de Santerre 1980, p.192, fig.28, n°9).
- 11 : Teste-Nègre, 225-150 (Gantès 1977, fig.16, n°1).
- 12 : Turó de can Olivé, 200-150 (Barberá 1960, p.187, fig.2, n°9).
- 13 : Turó de can Olivé, 200-150 (Barberá 1960, p.191, fig.3, n°7).

– Notes

(1) Le terminus post quem de -185 donné par Dicocer[1] est sans doute une erreur de frappe pour -175, rien ne justifiant cette date non calibrée.

– Catalogue

**5427**

Type: côte catalane, forme: gobelet à une anse COT-CAT Gb3 (profil complet)
 Saint-Sauveur, fouille 1989, zone 7, secteur 1, Us 7003
 Datation stratigraphique: -200/-175 [phase 7oC1]
 Contexte céramique : voir n° 2335

Gobelet COT-CAT Gb4

– Typologie, chronologie

La forme COT-CAT Gb4 rassemble les gobelets larges (hauteur inférieure ou égale au diamètre maximum) à trois cannelures sur le col. Nous ne voyons pas ce qui distingue réellement cette forme, d'un point de vue morphologique, de la forme 6 d'Aranegui 1985, répertoriée sous le numéro COT-CAT Gb6 par Dico- cer[1], p.395. Le type Gb6 a été créé semble-t-il pour enregistrer l'évolution récente des gobelets Gb4 (larges) et Gb5 (étroits), mais en réalité l'absence de rupture chronologique entre ces variantes, et l'aspect vain des considérations qualitatives, rend inutile cette distinction : *aussi proposerons-nous d'abandonner la forme Gb6, sans intérêt majeur, et d'élargir la datation des formes Gb4 et Gb5 autant que de besoin.*

Les gobelets COT-CAT Gb4 sont parmi les plus fréquents, à Lattes comme ailleurs. Les exemplaires assurés identifiés sur notre site (n°5428-5435) se répartissent sur le IIe s. et le début du Ier s. av. n. è., soit le cumul des phases attribuées aux formes 4 (200-150) (1) et 6 (110-70) par Aranegui 1985, sans que la qualité des vases ne témoigne d'une dégénérescence évidente. Les comparaisons régionales réunies ci-dessous confirment ce schéma.

– Statistiques et références

- Lattes, fouilles 1984-1999, nombre d'occurrences de la forme COT-CAT Gb4 : 13. Répartition chronologique : 200-175 : 4 ; 175-150 : 2 ; 150-125 : 4 ; 125-75 : 3.

• Associations significatives

200-175 : CAMP-A 23 (2 fois), 27a-b (3 fois), 27Ba, 33b (3 fois), 36, 42Bc, 48A, 49B

175-150 : CAMP-A 25, 27Bb, 31a, 31b, 36

150-125 : CAMP-A 5, 6, 27a-b (3 fois), 27Ba (2 fois), 27Bb (2 fois), 28ab, 31b (2 fois), 33b (2 fois), 36 (2 fois)

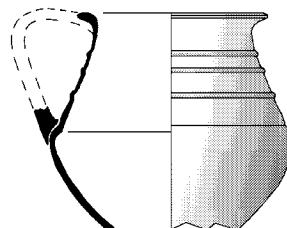
• Attestations régionales

- 1-2 : Grand Congloué I, 205-200 (Benoit 1961, p.105, fig.15, n°3,4).
- 3-4 : Cabrera de Mar, 200-175 (Zamora 1994, p.195, pl.6, n°10,11).
- 5 : Turó del Montgròs, 200-150 (Molist 1986, p.137, fig.19, n°28).
- 6 : Ampurias, 200-150 (Almagro 1955, p.267, fig.234, n°2).
- 7-8 : Nages, 200-100 (Py 1978b, p.264, fig.126, n°350,351).
- 9 : Ampurias, 200-100 (Almagro 1953, p.235, fig.198, n°6).
- 10 : Ampurias, 200-100 (Almagro 1953, p.385, fig.389, n°2).
- 11 : Nages, 175-125 (Py 1968, p.100, fig.13, n°2).
- 12 : Ensérune, 175-125 (Gallet de Santerre 1980, p.183, fig.19, n°16).
- 13 : Aléria, 160-150 (Jehasse 1973, fig.141, n°583).
- 14 : Numance, 150-130 (Sanmarti 1997, p.59, fig.24, n°2).
- 15 : Tolegassos, 125-75 (Casas 1996, p.69, fig.3, n°1).
- 16 : Planells, 125-75 (Casas 1991, p.129, fig.6, n°4).
- 17 : Baie de Cavalière, 100-75 (Charlin 1978, p.32, fig.16, n°1).

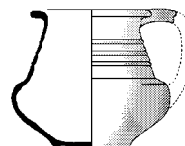
– Notes

- (1) Datation confirmée à Carthage (avant 146) : Morel 1990a, p.24.

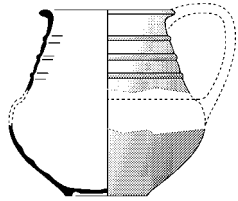
– Catalogue

**5428**

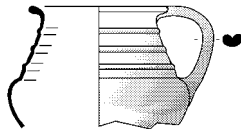
Type: côte catalane, forme: gobelet à une anse COT-CAT Gb4 (bord, panse)
 Saint-Sauveur, fouille 1988, zone 4, secteur 6, Us 4495
 Petit remblai de limon sableux
 Relations stratigraphiques: sur: 4511; sous: 4125
 Datation stratigraphique: -200/-175 [phase 4sD2]
 Contexte céramique
 - *campanienne A* : bol à anses 48A (1b), bol 27a-b (1b)
 - *cér. non tournée* : coupe C1 (1b), coupe C4 (1b), urne U5 (3b)
 - *côte catalane* : gobelet à une anse Gb4 (1b), gobelet Gb0 (1d)
 Référence de stockage: portoir n°609

**5429**

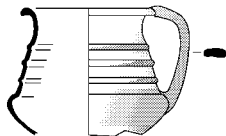
Type: côte catalane, forme: gobelet à une anse COT-CAT Gb4 (profil complet)
 Saint-Sauveur, fouille 1988, zone 4, secteur 9, Us 4360
 Datation stratigraphique: -150/-125 [phase 4nG]
 Contexte céramique : voir n° 2390

**5430**

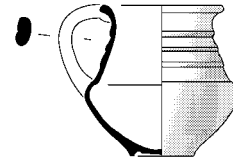
Type: côte catalane, forme: gobelet à une anse COT-CAT Gb4 (profil complet)
 Saint-Sauveur, fouille 1993, zone 100, secteur 3, Us 100024
 Bourrelet de limon en bordure de la rue 100
 Datation stratigraphique: -150/-125
 Contexte céramique
 - *campanienne A* : bol 27a-b (2b), coupe 27Ba (1b)
 - *cér. non tournée* : urne U5 (3b)
 - *côte catalane* : gobelet à une anse Gb4 (1c, 1b), gobelet Gb0 (2b, 1f)
 Référence de stockage: portoir n°1648

**5431**

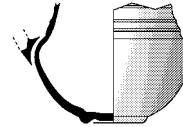
Type: côte catalane, forme: gobelet à une anse COT-CAT Gb4 (bord, panse)
 Saint-Sauveur, fouille 1993, zone 100, secteur 3, Us 100024
 Datation stratigraphique: -150/-125
 Contexte céramique : voir n° 5430

**5432**

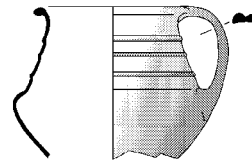
Type: côte catalane, forme: gobelet à une anse COT-CAT Gb4 (bord)
 Saint-Sauveur, fouille 1996, zone 128, Us 128007
 Sédimentation de rue
 Datation stratigraphique: -150/-100 [phase 31C]
 Contexte céramique
 - *amphore gréco-italique* : bord bd2 (2b), bord bd3 (2b)
 - *amphore grecque* : amphore Rho0 (1f)
 - *amphore massaliète* : bord bd11 (1b)
 - *campanienne A* : assiette 5 (1b), assiette 6 (1b), assiette 36 (3b), bol 27a-b (8b), bol 31b (5b), coupe 27Ba (1b), coupe 27Bb (3b), coupe 33b (7b), coupelle 28ab (1b), décor rosette (1f)
 - *cér. non tournée* : coupe à une anse C1d (1b), coupe C1 (1b), coupe C2 (4b), coupe C4 (2b), couvercle V2a (7b), lopus A6 (1b), lopus A6b (1b), mortier A5 (var.) (1b), urne U5 (12b), urne U7 (5b)
 - *claire récente* : cruche 1c (1b), cruche 2 (1b)
 - *commune ibérique* : jatte Jt2 (1b)
 - *commune italique* : patina 6h (1b)
 - *côte catalane* : gobelet à une anse Gb4 (1b), gobelet Gb0 (2t)
 - *mortier calcaire* : mortier 21c (2b), mortier 22a (1b)
 - *mortier italique* : mortier 8e (2b)
 Référence de stockage: portoir n°2628

**5433**

Type: côte catalane, forme: gobelet à une anse COT-CAT Gb4 (profil complet)
 Fouille GAP, sondage 19, niveau 1B
 Datation proposée: -150/-100

**5434**

Type: côte catalane, forme: gobelet à une anse COT-CAT Gb4 (fond, panse)
 Fouille GAP, sans provenance
 Datation proposée: -150/-100

**5435**

Type: côte catalane, forme: gobelet à une anse COT-CAT Gb4 (bord, panse)
 Saint-Sauveur, fouille 1985, zone 4, secteur 2, Us 4114
 Datation stratigraphique: -125/-75 [phase 4nF]
 Contexte céramique : voir n° 283

Gobelet COT-CAT Gb5

- Typologie, chronologie

Variante de la forme précédente, avec comme elle trois moulures sur le col, mais plus étroite (hauteur supérieure au diamètre maximum). C'est également une forme fréquente, tant en Catalogne qu'à l'extérieur, comme le montre la liste ci-dessous (1). La chronologie est relativement large, entre les dernières années du III^e s. et le début du I^{er} s. av. n. è.

Une dizaine d'exemplaires attribuables à cette forme ont été relevés à Lattes (n°**5436-5443**). Leur datation est comprise dans le siècle 175-75 av. n. è.

- Statistiques et références

- Lattes, fouilles 1984-1999, nombre d'occurrences de la forme COT-CAT Gb5 : 8. Répartition chronologique : 175-150 : 2 ; 125-100 : 5 ; 100-75 : 1.

• Associations significatives

175-150 : CAMP-A 27a-b, 33b

125-100 : CAMP-A 5/7, 6, 25, 27a-b (3 fois), 27Bb (4 fois), 27c (3 fois), 28ab (2 fois), 31b (4 fois), 33b (3 fois), 34b, 36 (4 fois), 3421

100-75 : CAMP-A 5, 5/7, 6, 27a-b, 27Bb, 27c, 28ab, 31b, 33b, 36, 113, 2974 ; CAMP-B 3, 5, 6, 127

• Attestations régionales

1-2 : Aléria, 200-150 (Jehasse 1973, fig.141, n°43,182).

3 : Ampurias, 200-150 (Almagro 1953, p.292, fig.244, n°1).

4-6 : Nages, 200-100 (Py 1978b, p.264, fig.126, n°346,347,349).

7 : Ampurias, 200-100 (Almagro 1953, p.212, fig.181, n°1).

8 : Ampurias, 200-100 (Almagro 1953, p.294, fig.246, n°1).

9 : Ampurias, 200-100 (Almagro 1953, p.298, fig.250, n°1).

10-11 : Ampurias, 200-100 (Almagro 1953, p.299, fig.252, n°2,3).

12 : Ampurias, 200-100 (Almagro 1953, p.302, fig.256, n°2).

13 : Olbia, 200-50 (Bats 1988, p.307, pl.35, n°1003).

14 : Llo, 200-25 (Campmajo 1997, p.72, fig.3, n°2).

15 : Ensérune, 175-125 (Gallet de Santerre 1980, p.183, fig.19, n°7).

16 : Ampurias, 150-100 (Sanmarti 1986a, p.307, fig.11, n°28).

17 : Baou de Saint-Marcel, 150-100 (Rayssiguier 1983, p.74, fig.11, n°40).

18 : Ampurias, 150-100 (Almagro 1953, p.275, fig.221, n°5).

19 : Ampurias, 150-100 (Almagro 1953, p.279, fig.226, n°2).

20 : Ampurias, 150-100 (Almagro 1953, p.305, fig.261, n°1).

21 : Le Grau-du-Roi, 150-50 (Granier 1965, p.274, fig.27, n°2).

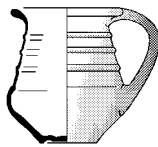
22 : Narbonne, 125-75 (Sanchez 1996, p.25, fig.5, n°30).

23-24 : Sobre Camps, 125-75 (Passarrius 1994, p.74, fig.6, n°1,2).

– Notes

(1) Ajouter les nombreuses références fournies par Aranegui 1985, p.108.

– Catalogue



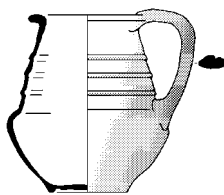
5436

Type: côte catalane, forme: gobelet à une anse COT-CAT Gb5 (profil complet)

Saint-Sauveur, fouille 1986, zone 3, secteur 11, Us 3254

Datation stratigraphique: -175/-150 [phase 3D2a]

Contexte céramique : voir n° 5304



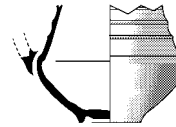
5437

Type: côte catalane, forme: gobelet à une anse COT-CAT Gb5 (profil complet)

Saint-Sauveur, fouille 1990, zone 16, secteur 1, Us 16005

Datation stratigraphique: -175/-150 [phase 16C2]

Contexte céramique : voir n° 2349

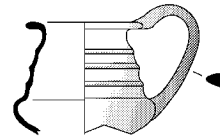


5438

Type: côte catalane, forme: gobelet à une anse COT-CAT Gb5 (fond, panse)

Fouille GAP, sans provenance

Datation proposée: -150/-100

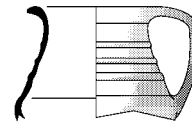


5439

Type: côte catalane, forme: gobelet à une anse COT-CAT Gb5 (bord)

Fouille GAP, sondage 20, niveau 1B

Datation proposée: -150/-100

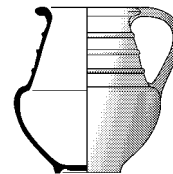


5440

Type: côte catalane, forme: gobelet à une anse COT-CAT Gb5 (bord)

Fouille GAP, sondage 20, secteur 1B

Datation proposée: -150/-100



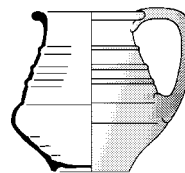
5441

Type: côte catalane, forme: gobelet à une anse COT-CAT Gb5 (profil restitué)

Saint-Sauveur, zone 35, Us 35029

Datation stratigraphique: -125/-100

Contexte céramique : voir n° 2400



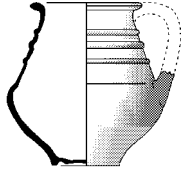
5442

Type: côte catalane, forme: gobelet à une anse COT-CAT Gb5 (profil complet)

Saint-Sauveur, fouille 1987, zone 3, secteur 12, Us 3273

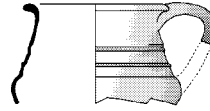
Datation stratigraphique: -125/-75 [phase 3C2]

Contexte céramique : voir n° 475

**5443**

Type: côte catalane, forme: gobelet à une anse COT-CAT Gb5 (profil complet)
 Saint-Sauveur, fouille 1985, zone 4, secteur 2, Us 4114
 Datation stratigraphique: -125/-75 [phase 4nF]
 Contexte céramique : voir n° 283

– Catalogue

**5444**

Type: côte catalane, forme: gobelet à une anse COT-CAT Gb5a (bord, panse)
 Saint-Sauveur, fouille 1988, zone 4, secteur 9, Us 4360
 Datation stratigraphique: -150/-125 [phase 4nG]
 Contexte céramique : voir n° 2390

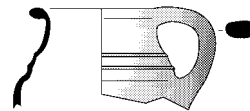
Gobelet COT-CAT Gb5a

– Typologie, chronologie

Cette forme nouvelle est destinée à enregistrer une variété proche des deux précédentes, qui se singularise par l'existence de deux moulures sur le col au lieu de trois. Les vases à deux moulures, attestés avec boutons d'applique coniques (COT-CAT Gb3), sont plus rares sans ce décor complémentaire, et l'on ne connaît qu'un nombre limité de comparaisons (liste ci-dessous).

Une variante de cette forme avec deux anses est attestée notamment à Cabrera de Mar (cf. Aranegui 1975, fig.9, n°3 =Barberá 1968, n°7148).

Le gobelet COT-CAT Gb5a est représenté à Lattes par au moins 3 exemplaires dont deux dans les fouilles récentes (n°5444 et 5446) et un dans les fouilles du GAP (n°5445), datables du IIe s. et du début du Ier s. av. n. è. Cette chronologie, compatible avec celle des attestations régionales, peut être proposée provisoirement pour la diffusion de la forme.

**5445**

Type: côte catalane, forme: gobelet à une anse COT-CAT Gb5a (bord)
 Fouille GAP, sondage 19, niveau 1B
 Datation proposée: -150/-100

**5446**

Type: côte catalane, forme: gobelet à une anse COT-CAT Gb5a (profil complet)
 Saint-Sauveur, fouille 1987, zone 3, secteur 12, Us 3273
 Datation stratigraphique: -125/-75 [phase 3C2]
 Contexte céramique : voir n° 475

Gobelet COT-CAT Gb7 et variantes

– Statistiques et références

- Lattes, fouilles 1984-1999, nombre d'occurrences de la forme COT-CAT Gb5a : 2. Répartition chronologique : 150-125 : 1 ; 125-75 : 1.

- Associations significatives
 150-125 : CAMP-A 27a-b, 27Bb, 31b, 33b, 36

- Attestations régionales

- 1 : Montlaurès, 150-100 (Solier 1973, p.104, fig.18, n°2).
- 2 : Turó de Can Olivé, 150-100 (Barberá 1960, p.191, fig.3, n°6).
- 3 : Entremont, 150-90 (Congès 1987, p.157, fig.224).
- 4 : Le Marduel, 100-75 (Py 1986, p.42, fig.35, n°10).
- 5 : Narbonne, 100-50 (Solier 1973, p.108, fig.21, n°10).
- 6 : La Cloche, 75-50 (Marty 1999, n°53).
- 7 : Toulouse, 50-1 (Muller 1978, p.132, fig.4, n°8).

– Typologie, chronologie

Cette dernière variété de gobelets monoansés s'individualise par une petite taille (6 à 8 cm de haut), des proportions assez étroites et un col lisse (n°5447-5452).

Trois variantes selon la forme pied ont été classées par Aranegui 1985, p.110 :

- *variante COT-CAT Gb7a* : à fond bas et disque central (voir par ex. n°5450, 5451, 5452) ;
- *variante COT-CAT Gb7b* : à fond annulaire et disque central (voir par ex. n°5447, 5449) ;
- *variante COT-CAT Gb7c* : à fond plat (rare).

Une autre variante peut être ajoutée à partir d'un exemplaire de Lattes : ce vase, de même proportion que ceux de la série 7 et de taille relativement réduite, est équipé d'une unique mou-

lure au centre du col (n°5453), à l'instar des gobelets Gb2. Le contexte est particulièrement récent (fin du Ier s. av. n. è.). Nous proposons de classer cette forme sous le numéro COT-CAT Gb7d.

Les gobelets COT-CAT Gb7, réputés tardifs, avaient été datés par C. Aranegui entre 100 et 50 av. n. è., mais l'on a déjà proposé d'élargir leur chronologie à la deuxième moitié du IIe s. (Dicocer[1], p.395). Les observations faites à Lattes, où le type est présent dès le milieu du siècle, et sur d'autres sites comme Ampurias, l'Estartit ou Numance, confirment cette création ancienne (sans doute dès 175) (1). La production et la diffusion de cette forme se prolongent au moins jusqu'au milieu du Ier s. av. n. è.

– Statistiques et références

- Lattes, fouilles 1984-1999, nombre d'occurrences de la forme COT-CAT Gb7 : 6. Répartition chronologique : 175-150 : 4 ; 150-125 : 1 ; 100-75 : 1.

• Associations significatives

175-150 : CAMP-A 27a-b (3 fois), 27Ba, 27Bb, 27c (2 fois), 28ab (2 fois), 31b, 33b (3 fois), 36, 42Bc, 48A

150-125 : CAMP-A 6, 27a-b, 27Ba, 27Bb, 27c, 28ab, 31b, 33b, 36

100-75 : CAMP-A 5, 5/7, 6, 27a-b, 27Bb, 27c, 28ab, 31b, 33b, 36, 113, 2974 ; CAMP-B 3, 5, 6, 127

• Attestations régionales

- 1 : Ampurias, 200-175 (Aquilué 1984, p.441, fig.148, n°2).
- 2 : Ambrussum, 200-125 (Fiches 1983, p.94, fig.13, n°4).
- 3 : Nages, 200-100 (Py 1978b, p.264, fig.126, n°348).
- 4 : Baou de Saint-Marcel, 200-100 (Guichard 1988, p.86, fig.13, n°176).
- 5 : Saint-Blaise, 200-100 (Bouloumié 1982a, p.143, fig.41, n°3).
- 6-7 : Ampurias, 175-150 (Almagro 1953, p.327, fig.294, n°1,2).
- 8 : Ampurias, 200-100 (Almagro 1953, p.329, fig.296, n°3).
- 9 : Ampurias, 200-100 (Almagro 1953, p.330, fig.297, n°1).
- 10 : Ampurias, 200-100 (Almagro 1953, p.331, fig.299, n°2).
- 11 : Ampurias, 200-100 (Almagro 1953, p.332, fig.300, n°2).
- 12 : Ampurias, 200-100 (Almagro 1953, p.341, fig.320, n°1).
- 13 : Ampurias, 200-100 (Almagro 1953, p.345, fig.326, n°13).
- 14 : Ampurias, 200-100 (Almagro 1953, p.355, fig.338, n°5).
- 15 : Ampurias, 200-100 (Almagro 1953, p.363, fig.350, n°1).
- 16 : Ampurias, 200-100 (Almagro 1953, p.385, fig.389, n°1).
- 17 : Marseille, 200-1 (Chabot 1959, p.71, fig.9).
- 18 : Ampurias, 175-125 (Sanmarti 1986a, p.295, fig.2, n°18).
- 19 : Ensérune, 175-125 (Gallet de Santerre 1980, p.183, fig.19, n°10).
- 20-21 : Numance, 150-130 (Sanmarti 1997, p.64, fig.28, n°8,9).
- 22 : Ampurias, 150-100 (Sanmarti 1986a, p.307, fig.11, n°27).
- 23 : Baou de Saint-Marcel, 150-100 (Rayssiguier 1983, p.72, fig.9, n°12).
- 24 : Ampurias, 150-100 (Almagro 1953, p.326, fig.293, n°1).
- 25-30 : Sargel, 150-50 (Vidal 2000, p.68, fig.5, n°1-6).
- 31 : Ampurias, 125-100 (Almagro 1953, p.368, fig.359, n°7).
- 32 : Lastours, 125-75 (Rancoule 1979a, p.35, fig.7, n°3).
- 33 : Sobre Camps, 125-75 (Passarius 1994, p.74, fig.6, n°10).
- 34 : L'Estartit, 120-110 (Ponce 1975).
- 35-37 : Ampurias, 100-80 (Aquilué 1984, p.391, fig.128, n°5-7).
- 38 : Ampurias, 100-50 (Almagro 1953, p.201, fig.171, n°3).
- 39 : La Lagaste, 75-50 (Rancoule 1975, p.129, fig.5, n°10).
- 40 : L'Ermitage, 75-25 (Dedet 1981, p.38, fig.36, n°21).

- 41 : Les Colombes, 75-25 (Dedet 1974, p.93, fig.28, n°33).
42 : Toulouse, 50-1 (Muller 1978, p.132, fig.4, n°15).

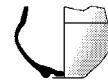
– Notes

(1) Cette datation haute est également appuyée par la présence de la forme dans la tombe 60 d'Aléria, datée entre 200 et 150, et dans la tombe 70 de Las Corts (Ampurias), antérieure à 150.

– Catalogue

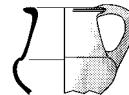
• gobelet à une anse COT-CAT Gb7

☞ petit, à col lisse



5447

Type: côte catalane, forme: gobelet à une anse COT-CAT Gb7 (fond)
Saint-Sauveur, fouille 1989, zone 9, secteur 4, Us 9025
Datation stratigraphique: -175/-125 [phase 9C]
Contexte céramique : voir n° 2449



5448

Type: côte catalane, forme: gobelet à une anse COT-CAT Gb7 (bord)
Saint-Sauveur, fouille 1994, zone 26, secteur 2, Us 26045
Datation stratigraphique: -175/-125
Contexte céramique : voir n° 2355



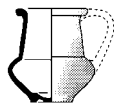
5449

Type: côte catalane, forme: gobelet à une anse COT-CAT Gb7 (fond)
Saint-Sauveur, fouille 1988, zone 5, secteur 10, Us 5150
Datation stratigraphique: -150/-100 [phase 5E3]
Contexte céramique : voir n° 2719



5450

Type: côte catalane, forme: gobelet à une anse COT-CAT Gb7 (fond)
Saint-Sauveur, fouille 1988, zone 5, secteur 8, Us 5153
Datation stratigraphique: -100/-50 [phase 5E2]
Contexte céramique : voir n° 2668

**5451**

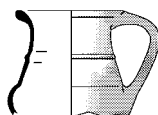
Type: côte catalane, forme: gobelet à une anse COT-CAT Gb7 (profil complet)
 Saint-Sauveur, fouille 1988, zone 8, secteur 7, Us 8095
 Contexte hétérogène
 Datation proposée : -100/-50

**5452**

Type: côte catalane, forme: gobelet à une anse COT-CAT Gb7 (profil complet)
 Fouille GAP, sans provenance, inv. 985.145.1
 Datation proposée: -100/-50

• *gobelet à une anse COT-CAT Gb7d*

☞ *petite, à une moulure*

**5453**

Type: côte catalane, forme: gobelet à une anse COT-CAT Gb7d (bord)
 Saint-Sauveur, fouille 1987, zone 5, secteur 3, Us 5092
 Datation stratigraphique: -25/-1 [phase 5D]
 Contexte céramique : voir n° 2260

Jatte COT-CAT Jt1

– Typologie, chronologie

Cette jatte à anse et à goulot reproduit la forme des jattes COM-IB Jt1 à Jt3 (ci-dessus, n°5285 à 5308) avec une pâte grise sonnante caractéristique des productions catalanes. Elle est cependant nettement moins fréquente dans cette technique, à Lattes comme ailleurs, que dans les versions à pâte rouge ou bicolore (1).

Deux vases seulement en effet illustrent sur notre site la jatte COT-CAT Jt1 (n°5454-5455). Munis d'un bord déversé à lèvre arrondie épaissie, ils sont ornés de cannelures sur l'épaule. Leurs diamètres (entre 24 et 28 cm à l'embouchure) sont du même ordre que ceux des exemplaires en commune ibérique. Tous deux enfin proviennent de contextes de la fin du IIe s. (2).

• *Attestations régionales*

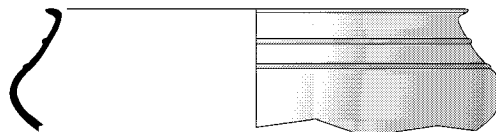
1 : Can Badell, 300-200 (Hernández 1983, pl.3, n°5).
 2 : Ampurias, 250-150 (Aranegui 1975, pl.I, n°1).

– Notes

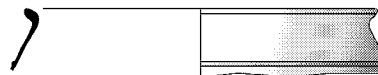
(1) On relèvera, pour cette même forme, l'existence d'exemplaires à pâte claire sur l'oppidum de la Cloche. Ces vases sont d'origine incertaine (Marty 1999, p.184, fig.53, n°70 et 71).

(2) Cette datation relativement récente incitera à rabaisser sensiblement le *terminus post quem* (vers -200) proposé par Dicocer[1], p.396.

– Catalogue

**5454**

Type: côte catalane, forme: jatte COT-CAT Jt1 (bord)
 Saint-Sauveur, zone 35, Us 35029
 Datation stratigraphique: -125/-100
 Contexte céramique : voir n° 2400

**5455**

Type: côte catalane, forme: jatte COT-CAT Jt1 (bord)
 Saint-Sauveur, fouille 1997, zone 35, secteur 2, Us 35155
 Remblai à base de dépotoir
 Relations stratigraphiques: égalité: 35243; équivalence: 35029; sous: 35034
 Datation stratigraphique: -125/-100
 Contexte céramique
 - *amphore italique* : bord Dr1A-bd3 (1b)
 - *campanienne A* : assiette 36 (18b), bol 27a-b (6b), bol 27c (2b), bol 31b (16b), coupe 27Ba (2b), coupe 27Bb (14b), coupelle 28ab (2b), coupelle 34a (1b), coupelle 113 (2b)
 - *cér. non tournée* : couvercle V2a (8b), jatte J1c (1c), jatte J1e (1b), jatte J2a (3b), urne U5 (22b), urne U7 (6b)
 - *claire récente* : cruche 2 (2b), cruche 3 (2b)
 - *côte catalane* : cruche Cc0 (3b), gobelet Gb0 (3b), jatte Jt1 (1b)
 - *dolium* : bord bd8f (1b)
 - *ibérique peinte* : kalathos 2711 (1b)
 - *mortier italique* : mortier 8e (1b)
 Référence de stockage: portoirs n°2274-2276

Stamnos COT-CAT St2

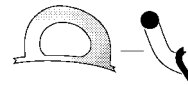
– Typologie, chronologie

Présent en Catalogne et en Languedoc occidental en petit nombre (ref. ci-dessous), cette forme d'urne basse à deux anses relevées à la verticale, assimilée à un stamnos, est très peu courante en dehors de cette zone. Elle est représentée ici par un fragment d'anse coudée et relevée, attachée à un épaulement très galbé (n°5456). Le contexte est de la fin du IIe s.

- Attestations régionales

- 1-2 : Pech-Maho, 300-250 (Solier 1978a, p.168, fig.8, n°1,2).
 3-5 : Pech-Maho, 300-250 (Solier 1968, p.18, fig.13, n°2-4).
 6 : Ensérune, 300-200 (Mouret 1928, fig.41, n°8).
 7 : Fellines, 250-100 (Martín 1981, fig.5, n°9).
 8 : Montlaurès, 200-100 (Solier 1973, p.104, fig.18, n°3).
 9 : Ensérune, 175-125 (Gallet de Santerre 1980, p.183, fig.19, n°20).
 10-11 : Ensérune, 175-125 (Gallet de Santerre 1980, p.192, fig.28, n°10,12).

– *Catalogue*



5456

Type: côte catalane, forme: stamnos COT-CAT St2 (bord)
 Saint-Sauveur, fouille 1998, zone 35, secteur 1, Us 35269
 Datation stratigraphique: -125/-100
 Contexte céramique : voir n° 1326