

## Chapitre 28

# Céramique commune punique

Les céramiques communes puniques font partie des catégories minoritaires illustrées par un lot réduit de fragments sur le site portuaire de Lattes. Pour autant, ces importations apparaissent sur un laps de temps considérable : présentes dans les fouilles récentes depuis la fin du Ve s., elles y sont attestées sans discontinuité jusqu'au début du Ier s. av. n. è.

Les taux observés (fig.163), bien que globalement faibles (au maximum 0,2% de la vaisselle), font apparaître une période préférentielle (entre 375 et 175) entourée par deux phases où les attestations sont tout à fait ponctuelles.

La quasi-totalité des vases en question présente un aspect semblable : une argile poreuse, contenant un abondant dégraissant sableux, à cœur jaune rosé et épiderme intérieur et extérieur de couleur jaune pâle (engobe). Le dégraissant sableux apparaît sur la surface des vases qu'il rend rugueuse au toucher. Certains spécimens portent un décor peint en rouge sombre.

Ces caractères techniques indiquent certainement pour la plupart des pièces une origine carthaginoise. Le répertoire des formes attestées à Lattes, comme en général en Méditerranée nord-occidentale, est peu varié, et ne représente qu'une part minime des productions attestées dans le monde punique. Pour autant, une forme nouvelle, non définie dans Dicocer[1], devra être créée (1).

– Notes

(1) Le répertoire classé dans Dicocer[1], reposant sur une étude partielle aux ambitions limitées (Lancel 1987), est en fait très lacunaire et de nombreux compléments devront être apportés dans l'avenir à cette classification préliminaire. Voir d'une manière plus générale Cintas 1950.

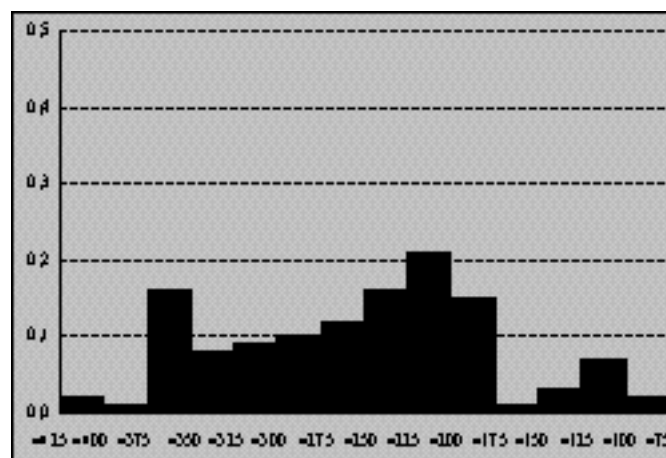


Fig. 163 : Lattes, % de fragments de céramique commune punique (COM-PUN) parmi les fragments de vaisselle

---

### Mortier COM-PUN 152

---

– Typologie, chronologie

Parmi les quelques mortiers puniques classés par Lancel 1987 (cf. Dicocer[1], formes COM-PUN 131, 151 et 152), seul le type COM-PUN 152 est attesté à Lattes, et encore par un seul exemplaire illustré par un fond et un bord non jointifs, mais appartenant certainement au même vase (n°5397). La vasque

est très ouverte, le bord en boudin légèrement pendant, et le fond annulaire et bas. Cette pièce provient d'un contexte du milieu du IIIe s. av. n. è.

En dehors de cet *unicum*, rappelons la possibilité signalée ci-dessus qu'une série de mortiers à pâte jaune sableuse et bord à marli anguleux (cf. n°5276-5279) soit également punique, bien qu'une origine grecque (et plus précisément corinthienne) paraisse plus probable.

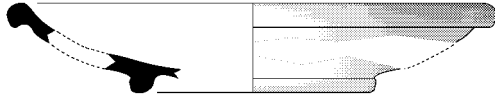
Peu de mortiers d'origine punique avérée ont été signalés en Méditerranée nord-occidentale, et quasiment aucun en

Gaule. En Catalogne, tout juste relève-t-on à Molí d'Espígol trois fragments du IIIe ou du début du IIe s. av. n. è. attribués à la forme COM-PUN 131 (Cura 1986, p.275, fig.5, n°1,2,4).

- Associations significatives

250-225 : CAMP-A 23, 27a-b, 28ab, 42Bc ; PET-EST 2783 ; ROSES 23, 27, 40

- *Catalogue*



**5397**

Type: commune punique, forme: mortier COM-PUN 152 (profil restitué)  
 Saint-Sauveur, fouille 1993, zone 123, secteur 1, Us 123003  
 Datation stratigraphique: -225/-200  
 Contexte céramique : voir n° 6284

## Amphores COM-PUN 351 et COM-EB 69

- *Typologie, chronologie*

Le type **COM-PUN 351**, absent de Dicocer[1], concerne une amphore de table à col développé, bord triangulaire proéminent (à la manière des amphores gréco-italiques), panse ovoïde, fond creux (fig.164). Le code qui lui est attribué est emprunté à Cintas 1950.

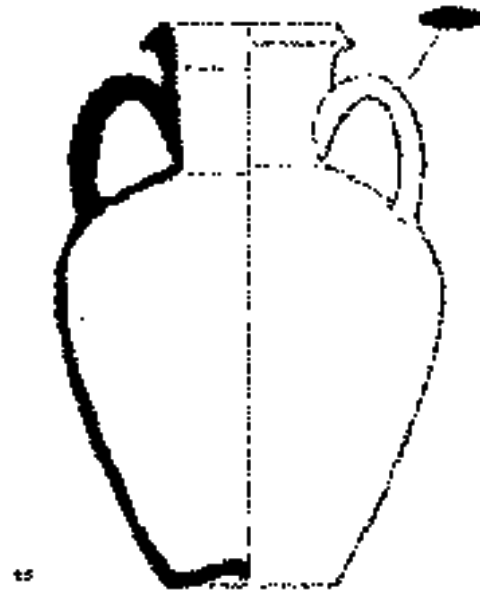
Cette amphore est attestée à Lattes par plusieurs exemples à pâte rosée sableuse et engobe jaunâtre, datables entre le début du IVe et le début du IIe s. L'exemplaire le plus ancien (n°**5398**) présente une bande peinte recouvrant la partie supérieure du col et le bord. D'autres spécimens plus récents (n°**5399** et **5400**) sont inornés et munis d'une lèvre moins développée. Un bord du IIe s. appartient à un module assez grand (n°**5402**). Deux fonds creux peuvent être rattachés à ce type de vase (n°**5400** et **5401**).

Un autre exemplaire du IIe s. (n°**5403**), fait dans une argile ocre contenant des particules blanches, semble d'origine ébusitaine et correspondrait en ce cas à la forme **COM-EB 69** (1).

Pour le IVe s., on trouve des parallèles très proches dans l'épave du Sec (Arribas 1987, p. 506, fig. 1, n°5-15) (fig.164). Des références au IIIe s. sont disponibles à Carthage (Harden 1937) et dans l'épave de Cabrera (Cerdá 1978, p.101, fig.15). Le seul vase de ce type publié en Gaule méridionale provient d'Olbia (Bats 1988, p.309, fig.37, n°1055).

- *Statistiques et références*

- Lattes, fouilles 1984-1999, nombre d'occurrences de la forme COM-PUN 351 : 7. Répartition chronologique : 400-375 : 1 ; 375-350 : 1 ; 300-275 : 2 ; 275-250 : 1 ; 225-200 : 1 ; 175-150 : 1.



**Fig. 164 : Amphore de forme COM-PUN 351**  
 provenant de l'épave du Sec  
 (Arribas 1987, p.507, fig.1, n° 11).

- Associations significatives

375-350 : AT-FR Cr4b, Sk2d ; AT-VN 532-561, 777-842, 863-876

300-275 : PET-EST 2783

225-200 : CAMP-A 42Bc

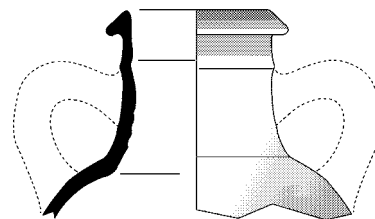
175-150 : CAMP-A 27a-b, 28ab, 68

- *Notes*

(1) Le type COM-EB 69 a été défini par Tarradell 1975 ; il équivaut au type 1.16e de Rodero 1980. Cf. Guerrero 1999, fig.52-54.

- *Catalogue*

- *amphore COM-PUN 351*

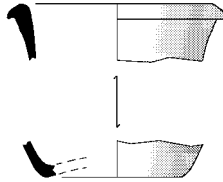


**5398**

Type: commune punique, forme: amphore COM-PUN 351 (bord)  
 Saint-Sauveur, fouille 1997, zone 50, secteur 36, Us 50184  
 Radier de sole de foyer en tessons et pierres  
 Relations stratigraphiques: sur: 50172; sous: 50173  
 Datation stratigraphique: vers -400 [phase 1L]  
 Contexte céramique  
 - *amphore massaliète* : bord bd5 (2b)  
 - *commune punique* : amphore 351 (1b)  
 - *mortier massaliète* : mortier 623c (1c)  
 Référence de stockage: portoir n°2167

**5399**

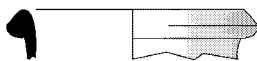
Type: commune punique, forme: amphore COM-PUN 351 (bord)  
 Saint-Sauveur, fouille 1996, zone 27, secteur 3, Us 27177  
 Datation stratigraphique: -375/-350 [phase 27D3]  
 Contexte céramique : voir n° 1691

**5400**

Type: commune punique, forme: amphore COM-PUN 351 (bord et fond, probablement du même vase)  
 Saint-Sauveur, fouille 1989, zone 7, secteur 4, Us 7150  
 Remblai grisâtre au S-W du secteur  
 Relations stratigraphiques: sous: 7003  
 Datation stratigraphique: -300/-250 [phase 7eE]  
 Contexte céramique  
 - *cér. non tournée* : coupe C2 (4b), couvercle V2a (2b), jatte J1a (2b), jatte J1c (1b), urne U5 (9b)  
 - *claire ancienne* : coupe à une anse 415b3 (2b, 1a), cruche 525 (1b, 3a), olpé 521 (1f, 1a)  
 - *claire peinte* : bol 236 (3b), coupe à une anse 415b3 (2b), coupelle à une anse 417 (2b)  
 - *commune punique* : amphore 351 (1b, 1f)  
 - *grise peinte* : coupe à anses 4 (1b)  
 - *mortier massaliète* : mortier 627 (1b), mortier 633a (1b)  
 - *petites estampilles* : bol 2783 (1b)  
 Référence de stockage: portoir n°1033

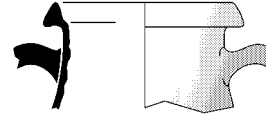
**5401**

Type: commune punique, forme: amphore COM-PUN 351 (fond)  
 Saint-Sauveur, fouille 1985, zone 2, secteur 2, Us 2088  
 Datation stratigraphique: -225/-200 [phase 2C4]  
 Contexte céramique : voir n° 5192

**5402**

Type: commune punique, forme: amphore COM-PUN 351 (bord)  
 Saint-Sauveur, fouille 1995, zone 31, secteur 2, Us 31019  
 Remblai à base d'apport de limon  
 Relations stratigraphiques: sur: 31022; sous: 31010, 31021, 31025  
 Datation stratigraphique: -175/-150 [phase 31D]  
 Contexte céramique  
 - *amph. magno-grecque* : amphore 8 (1b)  
 - *campanienne A* : bol à anses 68 (1t), bol 27a-b (3b), coupelle 28ab (1b)  
 - *cér. non tournée* : coupe à une anse C1d (1b), coupe C1 (1b), coupe C2 (3b), coupe C3 (1b), coupe C4 (1b), couvercle V1b (3b), couvercle V2a (2b), couvercle V2b (2b), urne U5 (6b)  
 - *commune punique* : amphore 351 (1b).  
 Référence de stockage: portoirs n°1897-1898

• amphore COM-EB 69

**5403**

Type: commune ébusitaine, forme: amphore COM-EB 69 (bord)  
 Saint-Sauveur, fouille 1988, zone 4, secteur 14, Us 4370  
 Datation stratigraphique: -125/-75 [phase 4nF]  
 Contexte céramique : voir n° 2871

## Cruches de série COM-PUN 521

### – Typologie, chronologie

La série de cruches COM-PUN 521 rassemble les formes les plus couramment importées en Gaule du sud et en Catalogne. Sur les quatre variétés qui ont été distinguées dans Dicocer[1], p.377 (COM-PUN 521a à 521d), trois sont attestées à Lattes, tous avec la même pâte sableuse à engobe jaune caractéristique des productions cathaginoises :

### – cruche COM-PUN 521a

Il s'agit d'une grande olpé (ou lécythe) à corps ovoïde, fond creux, col resserré et bord en gouttière haute terminé par une lèvre arrondie et épaissie ; une anse à section ovale joint la lèvre à l'épaule (1). Une dizaine d'exemplaires proviennent des fouilles récentes de Lattes, et quelques autres des fouilles du GAP (n°5404-5411). Leur chronologie est très lâche, puisqu'elle va du milieu du IV<sup>e</sup> s. à la fin du II<sup>e</sup> s.

### – cruche COM-PUN 521b

Variété à corps plus globuleux, col resserré et bord en gouttière. Illustré ici par un exemplaire de petite taille datable de la fin du IV<sup>e</sup> s. (n°5412).

### – cruche COM-PUN 521c

Forme semblable à 521a, mais à fond annulaire et en général plus petite (2). Une panse d'olpé de dimension réduite, ornée de filets verticaux et horizontaux peints en rouge sombre, doit probablement être attribuée à cette forme (n°5413). Le contexte est des environs de 100.

Cette famille de cruches est largement représentée, soit en commune punique, soit en commune ébusitaine (forme COM-EB 29) (3), en Provence (Olbia, Saint-Blaise, Teste-Nègre, Grand-Congloué, Baie de Cavalière) et en Languedoc (notamment à Pech-Maho et Peyriac de Mer) (voir références ci-dessous). De tels vases sont également bien attestés en Catalogne, notamment à Ampurias et à Ullastret. Les chronologies observées sur

la plupart de ces sites couvrent les IV<sup>e</sup>-I<sup>er</sup> s. av. n. è. La forme 521d est déjà présente à la fin du Ve s. à Gailhan (Dedet 1987a, fig.73, n°5), tandis que la variante 521a figure en nombre au deuxième quart du IV<sup>e</sup> s. dans l'épave du Sec (Arribas 1987, p. 506, fig.1, n°1-4 et p.525, pl.I, n°1 et 2).

#### • Attestations régionales

##### – 1) cruche COM-PUN 521a :

- 1 : Pech-Maho, 300-250 (Solier 1968a, p.147, fig.9, n°3).
- 2 : Pech-Maho, 300-200 (Solier 1968, p.18, fig.14, n°11).
- 3 : Ullastret, 300-200 (Oliva 1958, p.331, fig.21).
- 4 : Ullastret, 300-200 (Jully 1983, pl.A35, n°10).
- 5 : Molí d'Espígol, 300-150 (Cura 1986, p.275, fig.5, n°5).
- 6 : Olbia, 300-100 (Bats 1988, p.309, pl.37, n°1054).
- 7 : Ampurias, 275-225 (Sanmarti 1983, p.132, fig.25).
- 8 : Cabrera, 250-225 (Cerdà 1978, p.101, fig.14).
- 9 : Pech-Maho, 250-200 (Solier 1979, p.114, fig.43, n°1).
- 10 : Saint-Blaise, 250-100 (Bouloumié 1982a, p.131, fig.38, n°6).
- 11 : Turó del Vent, 225-175 (López 1982, p.90, pl.44, n°19).
- 12-13 : Teste-Nègre, 225-150 (Gantès 1977, fig.16, n°1,5).
- 14-18 : Teste-Nègre, 225-150 (Gantès 1977, fig.17, n°1-5).
- 19 : Grand Congloué I, 205-200 (Benoit 1961, p.117, fig.19, n°11).
- 20 : Baie de Cavalière, 100-75 (Charlin 1978, p.39, fig.21, n°11).

##### – 2) cruche COM-PUN 521c :

- 1 : Ullastret, 400-350 (Oliva 1956, p.316, fig.38).
- 2 : Ampurias, 400-350 (Almagro 1953, p.100, fig.78, n°18).
- 3 : Ullastret, 400-300 (Jully 1983, pl.A35, n°9).
- 4 : Ampurias, 400-300 (Almagro 1953, p.169, fig.139, n°1).
- 5 : Ampurias, 350-350 (Almagro 1953, p.66, fig.31, n°1).
- 6 : Ampurias, 300-300 (Almagro 1953, p.65, fig.30, n°2).
- 7 : Pech-Maho, 300-200 (Solier 1968a, p.147, fig.9, n°2).
- 8-10 : Pech-Maho, 300-200 (Gailledrat 1998, p.20, fig.20, n°1-3).

##### – 3) cruche COM-PUN 521d :

- 1 : Gailhan, 425-400 (Dedet 1987a, p.59, fig.73, n°5).
- 2 : Peyriac-de-Mer, 350-300 (Solier 1969a, p.89, fig.6, n°25).
- 3-5 : Peyriac-de-Mer, 350-300 (Solier 1969, p.92, fig.7, n°1-3).
- 6 : Peyriac-de-Mer, 350-300 (Solier 1968a, p.147, fig.9, n°1).
- 7 : Pech-Maho, 300-250 (Solier 1968, p.23, fig.17, n°20).

#### – Notes

(1) Équivalent aux formes 143-145 de Cintas 1950, pl.XI et à la forme 2A de Solier 1968a, p.146. Voir les nombreuses attestations à Majorque (Guerrero 1999, fig.69-70) et en Afrique du Nord, notamment à Carthage (citées par Font de Tarradell 1973, p.12-13).

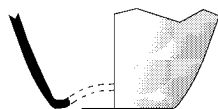
(2) Équivalent à la forme 2A de Solier 1968a, p.146.

(3) Font de Tarradell 1973. Cf. par ex. Cerdà 1980, p.44, n°52.

#### – Catalogue

##### • cruche COM-PUN 521a

☞ corps ovoïde, fond creux, col resserré et bord en gouttière



**5404**

Type: commune punique, forme: cruche COM-PUN 521a (fond)  
Saint-Sauveur, fouille 1995, zone 27, secteur 2; 4, Us 27148  
Comblement de tranchée de fondation de mur

Relations stratigraphiques: sous: 27003

Datation stratigraphique: -375/-350 [phase 27D3]

Contexte céramique

- amphore étrusque : amphore 4 (1a)

- amphore massaliète : bord bd5 (1b), bord bd6 (1b)

- commune punique : cruche 521a (1f)

Référence de stockage: portoir n°1919



**5405**

Type: commune punique, forme: cruche COM-PUN 521a (bord)

Saint-Sauveur, fouille 1995, zone 27, secteur 3, Us 27133

Datation stratigraphique: -350/-325 [phase 27D2]

Contexte céramique : voir n° 1433



**5406**

Type: commune punique, forme: cruche COM-PUN 521a (bord)

Saint-Sauveur, fouille 1988, zone 1, secteur 11, Us 1393

Datation stratigraphique: formation : -325/-300 [phase 1F]; mobilier : -350/-300 (reprises dans remblai)

Contexte céramique : voir n° 1448



**5407**

Type: commune punique, forme: cruche COM-PUN 521a (bord)

Saint-Sauveur, fouille 1985, zone 1, secteur 7, Us 1191

Datation stratigraphique: -300/-275 [phase 1E1]

Contexte céramique : voir n° 3819

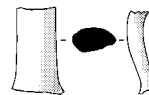


**5408**

Type: commune punique, forme: cruche COM-PUN 521a (bord)

Fouille GAP, sondage 15, puits

Datation proposée: -250/-200



**5409**

Type: commune punique, forme: cruche COM-PUN 521a (anse)

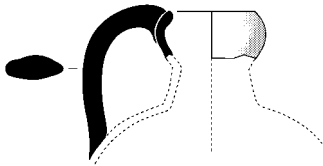
Saint-Sauveur, fouille 1985, zone 4, secteur 7, Us 4148

Datation stratigraphique: -225/-200 [phase 4sD3]

Contexte céramique : voir n° 6249

**5410**

Type: commune punique, forme: cruche COM-PUN 521a (col, panse)  
 Saint-Sauveur, fouille 1988, zone 4, secteur 11, Us 4472  
 Datation stratigraphique: -225/-200 [phase 4sD3]  
 Contexte céramique : voir n° 2306

**5411**

Type: commune punique, forme: cruche COM-PUN 521a (bord, anse)  
 Saint-Sauveur, fouille 1995, zone 123, secteur 6, Us 123066  
 Datation stratigraphique: -225/-200  
 Contexte céramique : voir n° 6244

- cruche COM-PUN 521b

☞ corps globuleux, col resserré et bord en gouttière

**5412**

Type: commune punique, forme: cruche COM-PUN 521b (bord)  
 Saint-Sauveur, fouille 1990, zone 7, secteur 4, Us 7222  
 Datation stratigraphique: -325/-300 [phase 7eF1]  
 Contexte céramique : voir n° 3238

- cruche COM-PUN 521c

☞ corps ovoïde, fond annulaire

**5413**

Type: commune punique, forme: cruche COM-PUN 521c (panse)  
 Saint-Sauveur, fouille 1987, zone 3, secteur 12, Us 3273

Datation stratigraphique: -125/-75 [phase 3C2]  
 Contexte céramique : voir n° 475

---

### Gobelet à une anse COM-PUN 551

---

– *Typologie, chronologie*

Un bord convergent à lèvre arrondie épaissie, laissant voir un arrachement d'anse (n°5414), paraît attribuable à un gobelet du type COM-PUN 551 (1). C'est au demeurant une forme rare, dont nous ne connaissons pas d'équivalent au Gaule du sud. Le tesson de Lattes est daté vers 275.

*[D'autres cas de ce type, où des formes de commune punique sont attestées par quelques exemplaires isolés, ne sont pas rares en Gaule du sud et en Catalogne : citons par exemple le plat à marli COM-PUN 172 de Rosas (Puig 1998, p.154, fig.14, n°6), l'urne à anses COM-PUN 381 du Baou de Saint-Marcel (Gantès 1980, p.77, fig.12, n°23), les cruches à embouchure étroite COM-PUN 541 de Pech-Maho (Gailledrat 1998, fig.20, n°5) et de La Cloche (Marty 1999, n°101), ou encore des vases non classés comme l'urne de La Cloche (Marty 1999, n°100) ou difficilement attribuables comme un tesson de Marguerittes, au début du Ve s. (Py 1998, p.188, fig.7, n°6)].*

– *Notes*

(1) Équivalent à la forme 61 de Cintas 1950.

– *Catalogue*

**5414**

Type: commune punique, gobelet COM-PUN 551 (bord)  
 Saint-Sauveur, fouille 1985, zone 1, secteur 7, Us 1189  
 Datation stratigraphique: vers -275 [phase 1D2]  
 Contexte céramique : voir n° 799

