

## Chapitre 26

# Céramique commune ibérique

On range sous le terme de “commune ibérique” de nombreuses productions à pâte calcaire bien épurée, de ton rouge ou bicolore (pâte “sandwich” gris-noir et rouge), à parois en général minces, dures et sonores. Le répertoire est en Espagne et en Languedoc occidental riche et diversifié (Dicocer[1], p.352-356) : grands vases à forme biconique ou globulaire et à fond concave destinés à la conservation des denrées alimentaires, vaisselle de table (coupes, gobelets, assiettes à pied annulaire), imitations de formes grecques (skyphoi, canthares), instruments de cuisine (entonnoirs, couvercles, mortiers) etc. La décoration de ces vases est limitée à quelques sillons, ressauts, cannelures ou filets au contact col-panse ou sur les carènes.

Ces vases font partie du même groupe que les vases gris de la côte catalane (infra, COT-CAT) et les vases ibériques peints (infra, IB-PEINTE), parfois produits dans les mêmes ateliers.

Les importations repérées à Lattes sont limitées à la fois sur le plan quantitatif et qualitatif. Quantitativement, la céramique commune ibérique ne représente sur le site qu'une faible part de la vaisselle utilisée (1) : de 0,1 à 0,4% des fragments aux Ve-IVe s., 0,2 à 0,7% au IIIe s., 0,1 à 0,7% au Ier s., seul le IIe s. av. n. è. connaissant des taux de plus de 1% (de 0,6 à 2,7% des tessons de vaisselle recueillis) (fig.159).

Qualitativement, le répertoire des formes est très pauvre, puisqu'un seul groupe de jattes (COM-IB Jt1-3) est régulièrement représenté, les autres formes étant très sporadiquement attestées.

– Notes

(1) Les fouilles programmées de Lattes de 1984 à 1999 ont fourni 1282 fragments de céramique commune ibérique, dont 120 éléments de formes, soit 1 vase graphiquement complet, 90 bords, 12 fonds, 2 goulots et 15 anses.

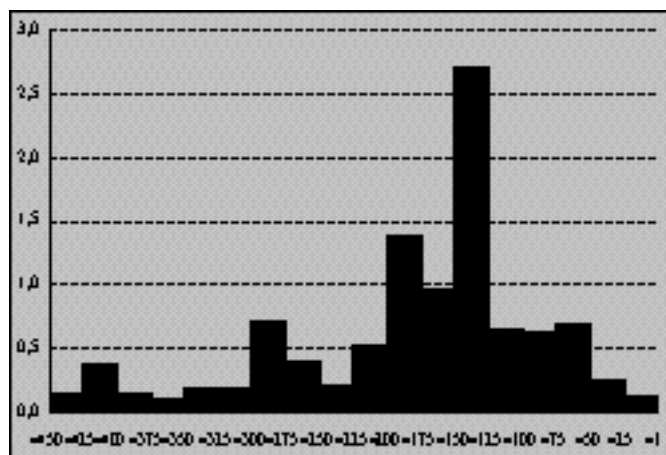


Fig. 159 : Lattes, % de fragments de commune ibérique parmi les fragments de vaisselle

### Jattes COM-IB Jt1 à Jt3

– Typologie

Les jattes de la série COM-IB Jt0 (n°5285 à 5308) (1) sont des vases profonds à embouchure rétrécie et fond creux (n°5286) ou plus rarement annulaire bas (n°5307). La plupart (sinon

tous) devaient être munis d'une anse verticale joignant le bord à l'épaule (n°5289, 5305, 5306, 5307) et à l'opposé d'un goulot en trompette plus ou moins long et relevé (n°5285, 5287, 5288, 5290, 5303). Une variante sans goulot (difficile à isoler sur les exemplaires fragmentaires) est parallèlement attestée. Les décorations sont de deux types : cannelures sur l'épaule, au nombre de 1 (par ex. n°5296), 2 (par ex. n°5290) ou 3 (par ex. n°5293) ; ou deux sillons sur l'épaule (par ex. n°5301) et dans

un cas sur la base de la panse (n°5298). La grande majorité des pièces recueillies à Lattes présente une pâte rouge, dure et bien cuite, homogène, sans dégraissant apparent, seuls quelques spécimens étant bicolores (pâte sandwich).

Trois formes ont été distinguées par Dicocer[1] (p.355-356) selon le profil de la panse :

– **forme COM-IB Jt1** : à panse carénée de profil biconique. Assez rare (n°5288-5290), attestée du début du IIIe s. au début du Ier s. av. n. è.

– **forme COM-IB Jt2** : à panse globulaire. Variante la plus fréquente (n°5291-5302), attestée du milieu du IIIe s. au milieu du Ier s. av. n. è. (2).

– **forme COM-IB Jt3** : à profil en S. Assez courante (n°5303-5308), attestée principalement au IIe s. av. n. è.

#### – Chronologie et diffusion

Les jattes de série COM-IB Jt0 apparaissent à Lattes au début du IIIe s. av. n. è. mais restent très rares jusque vers 225. Leur période de représentation maximale couvre un siècle et demi, de 225 à 75 av. n. è. (fig.160). C'est aussi la période où l'on rencontre le plus de comparaisons régionales, pour la plupart situées en Catalogne et en Languedoc occidental, quelques exemples existant également à l'est de l'Hérault (Le Marduel, Entremont, La Cloche, Marseille, Olbia : cf. liste *infra*).

#### – Statistiques et références

• Lattes, fouilles 1984-1999, nombre d'occurrences de la forme COM-IB Jt1 à Jt3 : 70 dont 68 éléments datés. Répartition chronologique : 300-275 : 1 ; 250-225 : 1 ; 225-200 : 8 ; 200-175 : 6 ; 175-150 : 14 ; 150-125 : 17 ; 125-100 : 11 ; 100-75 : 4 ; 75-50 : 4 ; 50-25 : 1 ; 25-1 : 1.

#### • Associations significatives

300-275 : AT-VN 350-354, 532-561, 825-842 ; PET-EST 2783  
 250-225 : CAMP-A 27a-b, 42Bc  
 225-200 : CAMP-A 23 (2 fois), 27a-b (5 fois), 28ab (4 fois), 33b (2 fois), 36, 42Bc (4 fois)  
 200-175 : CAMP-A 5, 23 (3 fois), 25, 27a-b (4 fois), 27Ba (2 fois), 28ab (2 fois), 33b (3 fois), 34a, 36 (3 fois), 42Bc (3 fois), 49B, 1311  
 175-150 : CAMP-A 27a-b (9 fois), 27Ba (2 fois), 27Bb (4 fois), 27c (3 fois), 28ab (5 fois), 31b (2 fois), 33b (6 fois), 36 (4 fois), 42Bc (4 fois), 68  
 150-125 : CAMP-A 5/7 (2 fois), 6 (2 fois), 23, 25, 27a-b (8 fois), 27Ba (2 fois), 27Bb (4 fois), 27c (6 fois), 28ab (4 fois), 31b (7 fois), 33b (8 fois), 34a, 36 (10 fois), 42Bc (2 fois) ; CAMP-B 1, 7  
 125-100 : CAMP-A 6 (2 fois), 25, 27a-b (7 fois), 27Ba, 27Bb (6 fois), 27c (3 fois), 28ab (2 fois), 31a, 31b (6 fois), 33b (6 fois), 34b, 36 (7 fois), 1311 ; CAMP-B 2  
 100-75 : CAMP-A 5/7, 6, 27a-b (2 fois), 27Ba, 27Bb (3 fois), 27c (2 fois), 31b (3 fois), 33b (3 fois), 36 (3 fois), 42/49, 49A, 55, 113 ; CAMP-B 2, 5 (2 fois), 127  
 75-50 : CAMP-A 6, 27a-b (2 fois), 27Ba, 27Bb, 27c, 28ab, 31b (4 fois), 33b (3 fois), 36 (4 fois) ; CAMP-B 3, 5  
 50-25 : CAMP-A 5/7, 27a-b, 2974

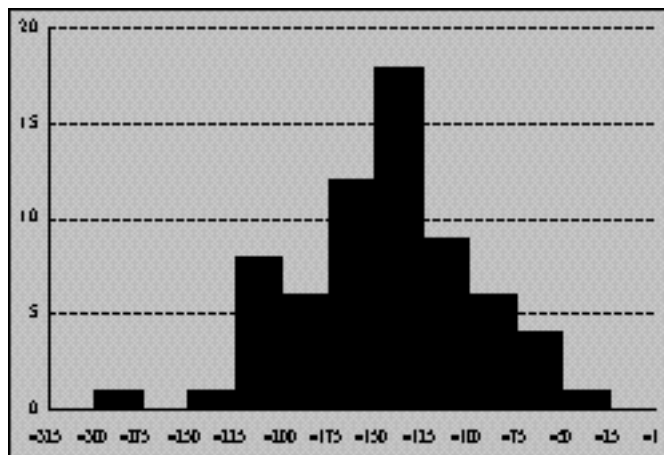


Fig. 160 : Lattes, nombre d'occurrences de jattes COM-IB Jt1 à Jt3 dans les fouilles récentes (1984-1999).

#### • Attestations régionales

- 1) jatte COM-IB Jt1 :
- 1 : Pech-Maho, 300-200 (Gailledrat 1998, p.16, fig.16, n°1).
  - 2 : Montlaurès, 250-200 (Solier 1973, p.100, fig.15, n°5).
  - 3 : Pech-Maho, 225-200 (Solier 1979, p.112, fig.41, n°3).
  - 4 : Montfo, 200-100 (Bacou 1982, p.106, fig.54, n°8).
  - 5 : La Cloche, 100-50 (Marty 1999, n°71).
- 2) jatte COM-IB Jt2 :
- 1-3 : Turó del Vent, 225-175 (López 1982, p.69, pl.30, n°12-14).
  - 4-6 : Turó del Vent, 225-175 (López 1982, p.95, pl.47, n°2,5,6).
  - 7 : Ampurias, 200-175 (Aquilué 1984, p.437, fig.146, n°8).
  - 8 : Ampurias, 200-175 (Aquilué 1984, p.443, fig.149, n°13).
  - 9-11 : Ampurias, 200-175 (Aquilué 1984, p.447, fig.151, n°5,12,13).
  - 12 : Ampurias, 200-175 (Aquilué 1984, p.449, fig.152, n°11).
  - 13-14 : Ampurias, 200-175 (Aquilué 1984, p.453, fig.154, n°1,2).
  - 15 : Ampurias, 200-175 (Aquilué 1984, p.457, fig.156, n°14).
  - 16-21 : Olbia, 200-100 (Bats 1988, p.308, fig.36, n°1035-1040).
  - 22-24 : Olbia, 200-100 (Bats 1988, p.309, fig.37, n°1041-1043).
  - 25 : Ampurias, 200-100 (Aquilué 1984, p.317, fig.116, n°18).
  - 26 : Marseille, 175-150 (Bertucchi 1989, p.70, fig.17, n°171).
  - 27 : Ensérune, 175-125 (Gallet de Santerre 1980, p.193, fig.29, n°4).
  - 28 : Font de Bril, 175-125 (Barberá 1958, p.206, fig.1, n°1).
  - 29-32 : Ensérune, 175-100 (Mouret 1928, pl.39, n°13-16).
  - 33 : Entremont, 175-90 (Gallia 1953, p.106, fig.8).
  - 34 : Ampurias, 150-125 (Sanmartí 1986c, p.181, fig.21, n°16).
  - 35 : Le Marduel, 75-25 (Py 1986, p.53, fig.48, n°3).
- 3) jatte COM-IB Jt3 :
- 1 : Ensérune, 200-100 (Mouret 1928, pl.35, n°11).
  - 2-4 : Olbia, 200-100 (Bats 1988, p.309, fig.37, n°1044-1046).
  - 5 : Narbonne, 125-75 (Sanchez 1996, p.28, fig.8, n°8).
  - 6-8 : Ampurias, 100-80 (Aquilué 1984, p.391, fig.128, n°10-12).
  - 9 : Pollentia, 75-40 (Tarradell 1993, p.258, pl.15, n°2).

#### – Notes

- (1) Équivalentes à la forme 5 de Cela 1994.
- (2) Le *terminus post quem* de cette variante doit être remonté de cinquante ans (-250) par rapport à celui proposé dans Dicocer[1] p.356 (-200).

## – Catalogue

## • éléments de jattes COM-IB Jt0



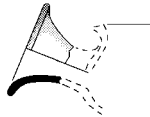
5285

Type: commune ibérique, forme: jatte COM-IB Jt0 (goulot)  
Fouille GAP, sondage 12  
Datation proposée: -200/-100



5286

Type: commune ibérique, forme: jatte COM-IB Jt0 (fond)  
Fouille GAP, sondage 3, niveau 2  
Datation proposée: -200/-100

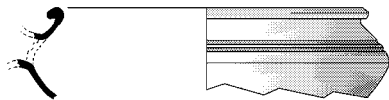


5287

Type: commune ibérique, forme: jatte COM-IB Jt0 (goulot)  
Saint-Sauveur, fouille 1987, zone 5, secteur 5, Us 5119  
Datation stratigraphique: -25/-1 [phase 5D]  
Contexte céramique : voir n° 2405

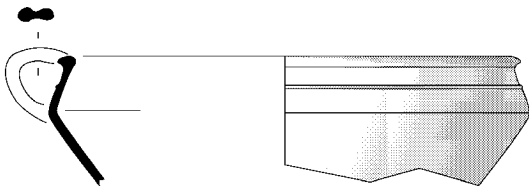
## • jatte COM-IB Jt1

☞ à panse carénée de profil biconique



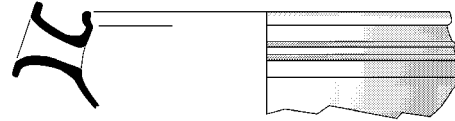
5288

Type: commune ibérique, forme: jatte COM-IB Jt1 (bord)  
Saint-Sauveur, fouille 1987, zone 4, secteur 9, Us 4206  
Contexte hétérogène  
Datation proposée: -150/-100  
Référence de stockage: portoir n°409



5289

Type: commune ibérique, forme: jatte COM-IB Jt1 (bord)  
Fouille GAP, sondage 24, puits Llorca  
Datation proposée: -150/-100



5290

Type: commune ibérique, forme: jatte COM-IB Jt1 (bord, goulot)  
Saint-Sauveur, fouille 1988, zone 8, secteur 9, Us 8103  
Datation stratigraphique : -125/-75

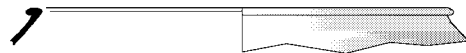
## • jatte COM-IB Jt2

☞ à panse globulaire



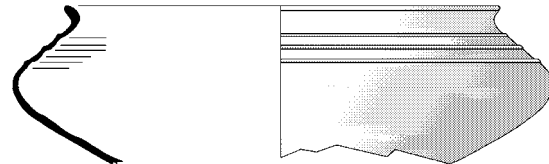
5291

Type: commune ibérique, forme: jatte COM-IB Jt2 (bord)  
Saint-Sauveur, fouille 1993, zone 26, Us 26015  
Datation stratigraphique: vers -250  
Contexte céramique : voir n° 1904



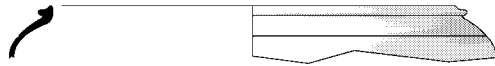
5292

Type: commune ibérique, forme: jatte COM-IB Jt2 (bord)  
Saint-Sauveur, fouille 1987, zone 4, secteur 11, Us 4321  
Remblai de limon beige incorporant localement de la terre charbonneuse  
Relations stratigraphiques: sur: 4329; sous: 4300, M279, M292  
Datation stratigraphique: -225/-200 [phase 4sD3]  
Contexte céramique  
- amphore massaliète : bord bd9 (2b)  
- campanienne A : bol 27a-b (7b), coupelle 28ab (1b)  
- cér. non tournée : coupe C1 (1b), coupe C1 (1b), coupe C2 (1b), coupe C2 (1b), couvercle V2a (1b), couvercle V2a (1b), urne U5 (2b), urne U5 (2b)  
- claire ancienne : couvercle 711 (1b), cruche 520 (2b), olpé 521 (1a)  
- commune ibérique : jatte Jt2 (1b)  
- côte catalane : gobelet Gb0 (1f)  
- mortier massaliète : mortier 633a (1b)  
Référence de stockage: portoir n°860

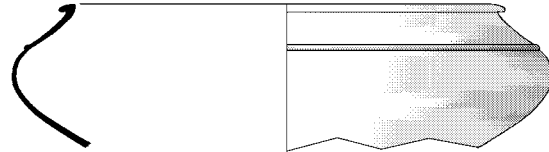


5293

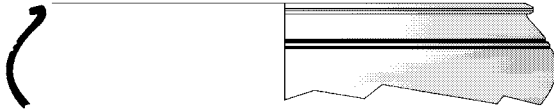
Type: commune ibérique, forme: jatte COM-IB Jt2 (bord)  
Saint-Sauveur, fouille 1985, zone 3, Us 3087  
Datation stratigraphique: -200/-175 [phase 3D2b]  
Contexte céramique : voir n° 287

**5294**

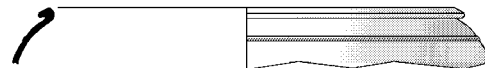
Type: commune ibérique, forme: jatte COM-IB Jt2 (bord)  
Fouille GAP, sondage 9, niveau 1B  
Datation proposée: -175/-125

**5299**

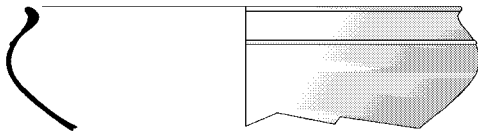
Type: commune ibérique, forme: jatte COM-IB Jt2  
Saint-Sauveur, fouille 1987, zone 4, secteur 2, Us 4420  
Pavement de caniveau  
Relations stratigraphiques: sous: 4415  
Datation stratigraphique: -150/-125 [phase 4nG]  
Contexte céramique: unique forme identifiable  
Référence de stockage: portoir n°681

**5295**

Type: commune ibérique, forme: jatte COM-IB Jt2 (bord)  
Saint-Sauveur, fouille 1985, zone 3, secteur 6, Us 3079  
Datation stratigraphique: -150/-125 [phase 3D1]  
Contexte céramique: voir n° 312

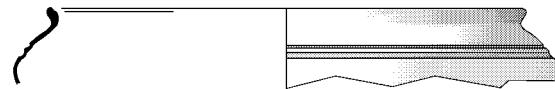
**5300**

Type: commune ibérique, forme: jatte COM-IB Jt2 (bord)  
Saint-Sauveur, fouille 1984, zone 4, secteur 3, Us 4026  
Datation stratigraphique: -150/-100 [phase 4sC]  
Contexte céramique: voir n° 2780

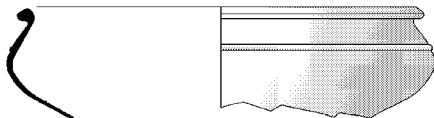
**5296**

Type: commune ibérique, forme: jatte COM-IB Jt2  
Saint-Sauveur, fouille 1985, zone 3, Us 3083  
Couche de sédimentation  
Datation stratigraphique: -150/-125 [phase 3D1]  
Contexte céramique

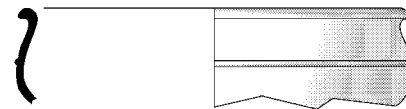
- *campanienne A*: assiette 36 (1b), bol 27a-b (3b), bol 27c (1b), bol 31b (1b), coupe 33b (3b), kylix 42Bc (1a)  
- *cér. non tournée*: urne U5 (2b)  
- *claire ancienne*: olpé 521 (3f, 2a)  
- *commune ibérique*: jatte Jt2 (1b)  
Référence de stockage: portoir n°559

**5301**

Type: commune ibérique, forme: jatte COM-IB Jt2 (bord)  
Saint-Sauveur, fouille 1996, zone 128, Us 128007  
Datation stratigraphique: -150/-100 [phase 31C]  
Contexte céramique: voir n° 5432

**5297**

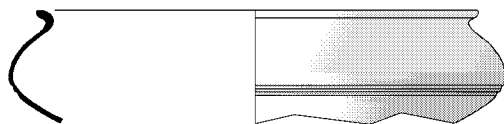
Type: commune ibérique, forme: jatte COM-IB Jt2 (bord)  
Saint-Sauveur, fouille 1987, zone 4, secteur 2, Us 4301  
Datation stratigraphique: -150/-125 [phase 4nG]  
Contexte céramique: voir n° 403

**5302**

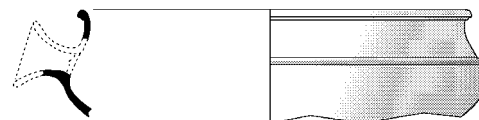
Type: commune ibérique, forme: jatte COM-IB Jt2 (bord)  
Saint-Sauveur, zone 35, Us 35029  
Datation stratigraphique: -125/-100  
Contexte céramique: voir n° 2400

• *jatte COM-IB Jt3*

☞ à profil en S

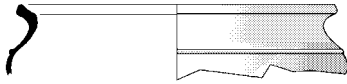
**5298**

Type: commune ibérique, forme: jatte COM-IB Jt2 (bord)  
Saint-Sauveur, fouille 1987, zone 4, secteur 2, Us 4316  
Datation stratigraphique: -150/-125 [phase 4nG]  
Contexte céramique: voir n° 302

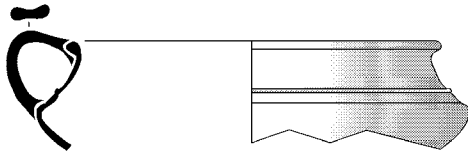
**5303**

Type: commune ibérique, forme: jatte COM-IB Jt3 (bord, goulot)  
Saint-Sauveur, fouille 1984, zone 2, secteur 1; 2; 5, Us 2002

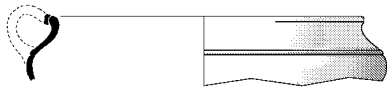
Contexte hétérogène  
Datation proposée: -200/-100

**5304**

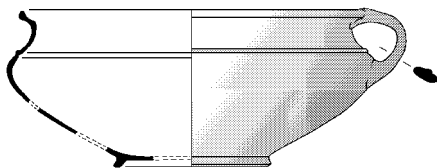
Type: commune ibérique, forme: jatte COM-IB Jt3 (profil complet)  
Saint-Sauveur, fouille 1986, zone 3, secteur 11, Us 3254  
Sol d'abandon de la pièce  
Relations stratigraphiques: équivalence: 3242, 3249, 3291  
Datation stratigraphique: -175/-150 [phase 3D2a]  
Contexte céramique  
- *commune ibérique* : jatte Jt3 (1b)  
- *côte catalane* : gobelet à une anse Gb5 (1c)  
- *dolium* : bord bd8d (1b)  
Référence de stockage: portoir n°313

**5305**

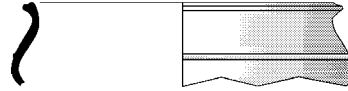
Type: commune ibérique, forme: jatte COM-IB Jt3 (bord)  
Saint-Sauveur, fouille 1990, zone 7, secteur 1B, Us 7239  
Sol construit en galets  
Relations stratigraphiques: sur: 7257; sous: 7217  
Datation stratigraphique: -175/-150 [phase 7oB2]  
Contexte céramique  
- *campanienne A* : bol 27a-b (4b), coupelle 28ab (2b)  
- *cér. non tournée* : jatte J1e (1b), mortier A5 (1b), urne U5 (2b)  
- *claire ancienne* : olpé 521 (1b, 1f, 2a)  
- *commune ibérique* : jatte Jt3 (1b, 1a)  
Référence de stockage: portoir n°1117

**5306**

Type: commune ibérique, forme: jatte COM-IB Jt3 (bord)  
Saint-Sauveur, fouille 1989, zone 9, secteur 5, Us 9015  
Datation stratigraphique: -175/-125 [phase 9C]  
Contexte céramique : voir n° 2353

**5307**

Type: commune ibérique, forme: jatte COM-IB Jt3 (profil complet)  
Saint-Sauveur, fouille 1986, zone 3, secteur 11, Us 3252  
Datation stratigraphique: -150/-125 [phase 3D1]  
Contexte céramique : voir n° 300

**5308**

Type: commune ibérique, forme: jatte COM-IB Jt3 (bord)  
Saint-Sauveur, fouille 1985, zone 4, secteur 5, Us 4157  
Datation stratigraphique: -150/-125 [phase 4nG]  
Contexte céramique : voir n° 2284

---

## Autres formes de céramique commune ibérique

---

Les formes de commune ibérique autres que les jattes de série Jt0 sont peu nombreuses et parfois d'identification difficile (1). On se limitera donc à fournir un inventaire des attestations sûres ou probables des formes suivantes :

### - Amphores de série Am0

Il s'agit d'amphores de table à fond creux ou annulaire attestées pour la plupart à époque ancienne (Dicocer[1], p.352). Un bord recueilli à Lattes dans un niveau de la deuxième moitié du IVe s. peut appartenir à la variante COM-IB Am3 (Us 26021). Un autre, probablement de même date, provient de l'Us 23152. Un troisième, plus hypothétique, est originaire d'un niveau beaucoup plus récent (Us 35062, fin du IIe s.) et pourrait se rapporter à une amphore COM-IB Am2.

### - Cruches de série Cc0

De rares bords déversés se rapportent probablement à des cruches de série COM-IB Cc0.

- Trois d'entre eux sont attribuables à la forme COM-IB Cc3. Le premier provient d'un niveau du début du IVe s. de l'îlot 1 (Us 50008), le second du remplissage d'un puits recoupant des niveaux du IIIe s. dans la rue 116 (Us 116012), le troisième d'un niveau du début du Ier s. av. n. è. de l'îlot 5 (Us 5153).

- Un autre bord, de la fin du IIe s., présentant une pâte bicolore très cuite (pâte dite «sandwich»), se rapporte à une cruche de type COM-IB Cc2 (n°5309).

### - Coupes de série Cp0

Quelques bords de coupes ou de coupelles illustrent la série COM-IB Cp0. La coupe COM-IB Cp1 est représentée par une spécimen orné d'un bouton conique rapporté sous le bord (n°5310) daté de la fin du IIIe s. (Us 4594). Des coupelles COM-IB Cp6 se rencontrent à diverses époques : fin du Ve s. (Us 50244), fin du IVe s. (Us 1393), IIe s. (Us 3278, 60003) (n°5311).

### – Couvercles de série Cv0

Rares et anciens, les couvercles en céramique commune ibérique, et notamment la variante COM-IB Cv2 à fond en bouton creux, sont illustrés par deux spécimens probables : un bord des environs de 400 (Us 51039) et peut-être un fond de la deuxième moitié du IVe s. (n°5312), à paroi très fine (2).

### – Gobelets de série Gb0

Les gobelets, bien représentés en céramique grise de la côte catalane (*infra*), sont beaucoup moins fréquents en commune ibérique. Seule est attestée la variante COM-IB Gb4 (reproduisant les formes COT-CAT Gb1 et suivantes), illustrée par quelques fragments de la deuxième moitié du IIe s. (Us 4030 et 35029).

### – Jarres de série Jr0

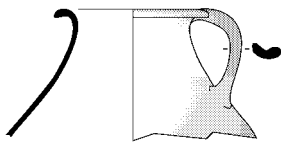
Enfin, parmi les jarres ibériques (à propos desquelles voir ci-après les exemplaires peints de la catégorie IB-LANG), un bord déversé des environs de 400 av. n. è. (Us 50043) est en céramique commune et peut être attribué à la forme COM-IB Jr1 (n°5313).

### – Notes

(1) Contrairement à la Catalogne et au Languedoc occidental qui fournissent un répertoire varié, le Languedoc oriental et la Provence n'ont donné, comme Lattes, que très peu d'autres formes de commune ibérique : on ne peut guère signaler qu'une cruche proche de COM-IB Cc2 à La Cloche (Marty 1999, n°94).

(2) Ce fond à ombilic pourrait éventuellement être aussi attribué à une coupe de type COM-IB Cp7 (cf. Dicocer[1], p.353), forme effectivement attestée à partir du IVe s.

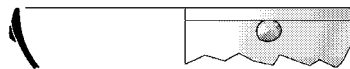
### – Catalogue



**5309**

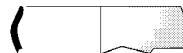
Type: commune ibérique, forme: cruche COM-IB Cc2 (bord)  
Saint-Sauveur, zone 35, Us 35029

Datation stratigraphique: -125/-100  
Contexte céramique : voir n° 2400



**5310**

Type: commune ibérique, forme: coupe COM-IB Cp1 (bord, bouton en relief)  
Saint-Sauveur, fouille 1989, zone 4, secteur 4, Us 4594  
Datation stratigraphique: -225/-200 [phase 4sD3]  
Contexte céramique : voir n° 2604



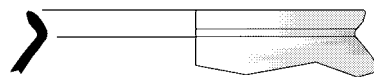
**5311**

Type: commune ibérique, forme: coupelle COM-IB Cp6 (bord)  
Saint-Sauveur, fouille 1987, zone 3, secteur 12, Us 3278  
Datation stratigraphique: -150/-125 [phase 3D1]  
Contexte céramique : voir n° 1324



**5312**

Type: commune ibérique, forme: couvercle COM-IB Cv2 ? (fond)  
Saint-Sauveur, fouille 1988, zone 1, secteur 11, Us 1393  
Datation stratigraphique: formation : -325/-300 [phase 1F]; mobilier : -350/-300 (reprises dans remblai)  
Contexte céramique : voir n° 1448



**5313**

Type: commune ibérique, forme: jarre COM-IB Jr1 (bord)  
Saint-Sauveur, fouille 1996, zone 50, secteur 29, Us 50043  
Datation stratigraphique: vers -400 [phase 1L]  
Contexte céramique : voir n° 3667