

Chapitre 13

Céramique à vernis noir de Calès

*L'importance insoupçonnée de la production et de la diffusion des céramiques à vernis noir de Calès (qui durent accompagner les amphores gréco-italiques et Dressel IA transportant le vin de l'Ager Falernus) a été révélée par la publication récente des découvertes faites sur ce site, dont une partie provient de dépotoirs d'ateliers (Pedroni 1986 et 1990). Cette étude détaillée a permis de prendre en compte, au sein de la production calénienne, de beaucoup d'autres types de vases, plus ordinaires que les célèbres phiales à ombilic et autres pièces à reliefs naguères jugées caractéristiques de ces ateliers (Pagenstecher 1909 ; Reinach 1913 ; Rich-ter 1959). Elle a confirmé notamment l'importante participation de Calès à la production de la campanienne B (B-*oïde* de Campanie) diffusée en Occident, en Gaule méridionale comme en Espagne (voir infra l'étude de la campanienne B), pratiquement jusqu'au changement d'ère (1). Elle a aussi montré l'existence de plusieurs formes n'entrant pas dans le répertoire classique de la B, qui avaient été jusque-là attribués soit à d'autres aires de production (monde punique notamment), soit à des fabrications « locales régionales » (2).*

Les vases en question présentent (sauf exception signalée ponctuellement) une pâte de ton jaune ocre clair, homogène, un peu rugueuse au toucher ; certaines pièces (notamment sur les formes récentes CALES 1310 et 2973) montrent des nuances rosées au cœur de la paroi. Le vernis, noir profond, varie selon l'époque : solide et lisse sur les productions à relief, il est plus mat et a tendance à s'écailler sur les productions les plus tardives.

*Globalement, ces importations caléniennes se répartissent dans le temps entre la fin du IV^e et le I^{er} s. de n. è. Leur présence à Lattes (comme d'ailleurs celle de la campanienne B-*oïde* entre 150 et notre ère) reste fort discrète : il ne s'agit en tout que de quelques individus, représentant une proportion minime des vases à vernis noirs de ces époques.*

Le répertoire lattois est également incomplet : manquent notamment ici les bols CALES 166 (3), les coupelles CALES 1153 (4), les coupes CALES 2151 (5) et les coupes CALES 4750 (6), dont l'exportation est illustrée par plusieurs découvertes de Gaule méridionale et d'Espagne.

– Notes

(1) Sur la production tardive des ateliers de Calès, voir Morel 1990, p.64-65.

(2) On verra une discussion du problème dans l'étude d'Escrivá 1992 à propos des découvertes de Valencia et de Puche 1998 à propos de celles de Tarragone. Pour la Gaule, voir la remarque de Morel 1998, p.43 à propos des productions caléniennes ordinaires : « il ne serait pas surprenant qu'elles fussent repérées en Gaule tôt ou tard ».

(3) Class. ref. Sanmarti 1978b, p.592. Non classé dans Dicocer[1]. Pour Calès, cf. Pedroni 1986, n°181. Attestations occidentales : Sanmarti 1978b, n°548 et 1277 ; Escrivá 1992, p.456, fig.11, n°3-7 ; Bats 1988, n°791, 798-802.

(4) Dicocer[1], p.145. Class. ref. Morel 1981. Cf. Pedroni 1986, n°120 ; 1990, n°833-834. Sanmarti 1978, n°508, 542 et 545 ; Puche 1998, pl.3, n°7.

(5) Dicocer[1], p.145. Class. ref. Morel 1981. Cf. Gusi 1974, fig.1 ; Aranegui 1978, p.14 ; Ripoll 1968, fig.1 et 2 ; Puche 1998, pl.2, n°1,2 et pl.3, n°1.

(6) Dicocer[1], p.145. Class. ref. Morel 1981. Cf. Pedroni 1986, n°142-145 ; 479-485 ; Pedroni 1990, n°930-934 ; Sanmarti 1981. Attestations occidentales, en Ligurie : Isola Gallinaria (Lamboglia 1961b, p.129, fig.14) ; en Gaule : Ensérune (Mouret 1927, pl.21, n°14), Ruscino, (Solier 1980, p.237, fig.6, n°141,146). En Espagne : Sant Miquel de Sorba (Sanmarti 1976, p.127, fig.1, n°17), Ampurias, (Sanmarti 1981, p.192, fig.2, n°1-3 ; fig.3, n°5,8 ; Sanmarti 1978b, p.347, pl.31, n°415,416, p.324, pl.8, n°93), Prats de Rei (Sanmarti 1981, p.194, fig.3, n°1,4,6,7,9), Guissona (Sanmarti 1981, p.196, fig.4, n°9), Turó de Can Tacó (Sanmarti 1981, p.196, fig.4, n°1), San Miquel de Sorba (Sanmarti 1981, p.196, fig.4, n°7-11), Valencia (Escrivá 1992, p.458, fig.13, n°1-5), Isona (Payà 1994, p.163, fig.20, n°5), Torre la Sal (Fernandez 1987, fig.8, n°1), Tarragone (Puche 1998, pl.6, n°1-13).

Plat à poisson CALES 1120

Le plus ancien vase de Lattes attribuable par hypothèse à cette production (fin IV^e ou début III^e s.) pourrait être un

minuscule plat à poisson (Ø : 6,5 cm), reproduction d'une forme bien connue dans diverses catégories (n°2203). Le bord bombé est celui du type F1124 de Morel 1981, produit notamment par l'atelier des petites estampilles, tandis que le profil du fond, de type Morel 151b, renvoie à la sphère de la campanien-

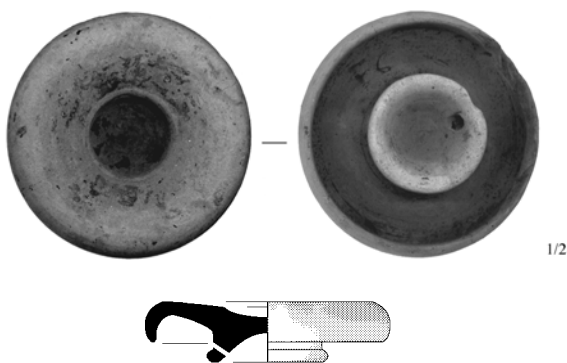
ne B. Notons que l'anneau du pied est muni d'un trou de suspension percé avant cuisson. La pâte jaune très clair, le vernis noir profond bien qu'en grande partie disparu, correspondent d'assez près à la description d'exemplaires de Calès (Pedroni 1990, n°828-830) (1), également de petite taille mais présentant un bord différent. On sait par ailleurs que la production de vases miniatures fut l'une des spécialités des ateliers de ce site (2).

– Notes

(1) Voir aussi des spécimens de Carthage : Morel 1983, p.76, fig.14, a,b ; Morel 1986a, p.48, fig.29.

(2) Pedroni 1990, p.141. Ampurias a donné un plat à poisson miniature à pâte rouge (Sanmarti 1978b, p.333, pl.17, n°220) qui pourrait provenir des ateliers de Rosas. La forme correspond à celle attestée à Calès.

– Catalogue



2203

Type: cer. de Calès, forme: plat à poisson CALES 1120 (vase miniature complet, trou de suspension dans l'anneau du fond)

Fouille GAP, sondage 12, niveau 6

Datation proposée: -325/-250

Assiette CALES 1310

La phase récente des importations de Calès se caractérise surtout par des formes lisses, au rang desquelles il faut placer la majorité des B-oïdes analysées ci-après dans la catégorie «Campanienne B». Parmi ces formes se trouvent quelques profils qui ne font pas partie du répertoire de la B, et que l'on envisage ici. C'est le cas des assiettes à bord bombé proches de la forme CAMP-A 36, mais à pâte jaune clair et vernis mat, dont on proposera de numéroter la forme par référence à la série F1310 de Morel 1981. Cette forme existe dans le lot des découvertes faites sur l'emplacement des ateliers de Calès (Pedroni 1986, n°124, 186, 304-306, 325), où les datations proposées sont assez anciennes (IIIe-IIe s.). Elle est attestée cependant au IIe s. et au début du Ier s. dans la même technique à Ampurias, Tarragone et Valence (ref. *infra*).

Lattes a fourni quelques spécimens de cette assiette présentant des caractères techniques très proches de ceux de la campanienne B-oïde (n°2204 à 2209). Les bords sont pour partie nettement recourbés, à l'instar de CAMP-A 36 (n°2205, 2206), et pour partie plus larges et moins bombés (n°2204, 2207, 2208, 2209) (1). Ceux qui sont datés par la stratigraphie couvrent la deuxième moitié du IIe s. Un exemple provient du sondage 9 du GAP. Il est probable qu'une enquête précise en fournirait d'autres illustrations en Gaule du sud (2).

– Statistiques et références

• Lattes, fouilles 1984-1999, nombre d'occurrences de la forme CALES 1310 : 4. Répartition chronologique : 125-100 : 2 ; 100-75 : 2.

• Associations significatives

125-100 : CAMP-A 27a-b, 27Ba, 27Bb, 27c, 31b, 33b, 34b, 36 ; CAMP-B 127
100-75 : CAMP-A 27a-b, 27Bb (2 fois), 31a, 31b, 33b, 36 (2 fois) ; CAMP-B 5

• Attestations régionales

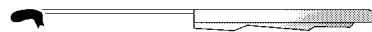
1 : Tarragona, 150-100 (Puche 1998, p.124, pl.3, n°2).
2-3 : Valencia, 138-100 (Escrivá 1992, p.448, fig.5, n°6,7).
4 : Valencia, 138-100 (Escrivá 1992, p.454, fig.10, n°3).
5-6 : Ampurias, 125-75 (Sanmarti 1978b, p.345, pl.29, n°391-392).
7 : Ampurias, 100-50 (Sanmarti 1978b, pl.1, n°11)

– Notes

(1) Comparer à Pedroni 1986, pl.59, n°305 et 306.

(2) Par exemple, une assiette de forme 36 à pâte jaune-gris est signalée à Ruscino (Solier 1980, p.226 et fig.3, n°67) ; un autre fragment de bord, très proche de ceux de Lattes, a été recueilli à Mauressip (Fouilles Peyras, Musée Archéologique de Nîmes) ; plusieurs assiettes à Lastours : Rancoule 1978, p.21, fig.4-5, n°10 ; Rancoule 1979a, fig.5, n°6-7...

– Catalogue



2204

Type: cer. de Calès, forme: assiette CALES 1310 (bord)

Saint-Sauveur, fouille 1984, zone 2, secteur 1 ; 2 ; 5, Us 2002

Contexte hétérogène

Datation proposée: -200/-100



2205

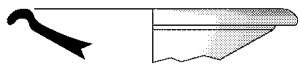
Type: cer. de Calès, forme: assiette CALES 1310 (profil restitué)

Saint-Sauveur, fouille 1988, zone 8, secteur 7, Us 8095

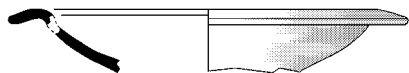
Contexte hétérogène

Datation proposée: -200/-100

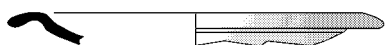
Référence de stockage: portoirs n°806-807

**2206**

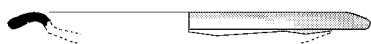
Type: cer. de Calès, forme: assiette CALES 1310 (bord)
Fouille GAP, sondage 9, niveau 1B
Datation proposée: -200/-100

**2207**

Type: cer. de Calès, forme: assiette CALES 1310 (bord, panse)
Saint-Sauveur, fouille 1998, zone 35, secteur 2A, Us 35243
Datation stratigraphique: -125/-100
Contexte céramique : voir n° 2930

**2208**

Type: cer. de Calès, forme: assiette CALES 1310 (bord)
Saint-Sauveur, fouille 1996, zone 35, secteur 2, Us 35003
Datation stratigraphique: -100/-75
Contexte céramique : voir n° 2474

**2209**

Type: cer. de Calès, forme: assiette CALES 1310 (bord)
Saint-Sauveur, fouille 1997, zone 35, secteur 3, Us 35035
Remblai
Relations stratigraphiques: sur: 35043; sous: 35002
Datation stratigraphique: -100/-75 [phase 35F]
Contexte céramique
- *amphore italique* : bord Dr1A-bd1 (1b)
- *campanienne A* : assiette 36 (1b), coupe 27Bb (1b)
- *cer. de Calès* : assiette 1310 (1b)
- *cér. non tournée* : couvercle V2b (1b), urne U5 (1b)
Référence de stockage: portoir n°2078

Bol CALES 2132

Un fragment de fond à support figuré représentant un masque comique (n°2210) se rapporte à la forme CALES 2132 (cf. Morel 1981, F2132a1), datable du III^e ou du début du II^e s. L'origine calénienne de tels vases (peut-être non exclusive) (1) est démontrée par l'existence de très nombreux spécimens dans les fouilles récentes des ateliers du site campanien, avec des décors morphologiquement très semblables à celui de Lattes (Pedroni 1986, n°131-133, 191-193, 340-351 ; 1990, n°847-855).

Cette forme n'était jusqu'à présent pas signalée, à notre

connaissance, en Gaule du sud, tandis qu'un petit nombre d'exemples sont connus en Espagne avec des décors de masques ou de coquilles (2).

- Attestations régionales

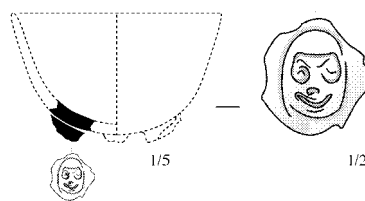
1-2 : Ampurias, 250-200 (Sanmarti 1978b, p.361, pl.41, n°538,539).
3 : Sagonte, 250-200 (Aranegui 1978, p.15, fig.1, n°2).

- Notes

(1) Forme également attribuée un temps à Carthage (classe Byrsa 661) : cf. Morel 1986a, p.46, fig.23 et 24.

(2) Sur la diffusion de ces bols, voir notamment Escrivá 1992, p.465.

- Catalogue

**2210**

Type: cer. de Calès, forme: bol CALES 2132 (fond à décor de masque)
Fouille GAP, sondage 26
Datation proposée: -250/-175

Phiale CALES 2170

La phiale Calès 2170 (1) est considérée comme emblématique des productions de Calès. Il s'agit d'une coupe très basse, plus ou moins ouverte, dont le fond se caractérise par un ombilic en fort relief. L'intérieur de la vasque est souvent décoré de motifs en relief. Quelques découvertes récentes dans les ateliers de Calès (Pedroni 1990, n°858-861) ont confirmé l'origine de la production d'une partie au moins de ces vases, qui furent fabriqués également en Étrurie (Morel 1981, p.46).

La diffusion de ce vase particulier (peut-être d'usage votif) est très restreinte en Méditerranée occidentale, où l'on ne signale que de rares éléments (liste *infra*). Un tesson de Lattes décoré à l'intérieur de palmette en relief (n°2211), très semblable à un tesson de La Cloche (Arcelin 1980, fig.5), se rapporte à cette forme (2).

- Attestations régionales

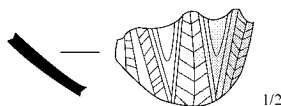
1 : Ensérune, 250-175 (Mouret 1928, pl.21, n°10).
2 : La Cloche, 250-175 (Marty 1999, p.178, pl.49, n°1).
3 : Olbia, 250-175 (Bats 1988, p.340, fig.68, n°346).
4 : La Cloche, 250-175 (Arcelin 1980, p.124, fig.5, n°163).
5 : Tarragona, 225-175 (Puche 1998, p.123, pl.2, n°1).
6-8 : Valencia, 138-100 (Escrivá 1992, p.457, fig.12, n°3-5).

– Notes

(1) Cf. Morel 1981, F2171 à 2177. Nombreuses équivalences : Pagenstecher 1909, forme 25 ; Beazley 1947, p.109 : «phialè mesomphalos I» ; Lake 1934, type 18 ; Lamboglia 1952, forme 63 ; Pasquinucci 1972, forme 63. On pourra compléter la bibliographie en consultant Jentel 1968, p.22-23.

(2) Pedroni 1990, p.146. Il s'agit du motif 133 de Pagenstecher 1909, p.84. Cf. Jentel 1968, fig.13, n°1 ; Pucho 1998, p.110, fig.1. Comparer aussi à Domergue 1969, fig.1, n°2.

– Catalogue

**2211**

Type: cer. de Calès, forme: phiale CALES 2170 (décor)
Fouille GAP, sans provenance
Datation proposée: -250/-175

Coupelle CALES 2423

– Typologie, chronologie

Une petite coupelle à double inflexion (partie supérieure de la vasque convexe se raccordant à la partie inférieure concave par un angle vif), bord arrondi et pied annulaire prolongeant la vasque (n°2212), est assimilable à la forme F2423 de Morel 1981 (p.168-169). Il s'agit d'une forme «protocampanienne» assez courante en Campanie (Capoue, Calès), qui existe également en campanienne A archaïque à Ischia (Morel 1981, F2423b1).

La pâte, jaune-beige clair, homogène et dure, couverte d'un vernis noir profond, luisant, effacé au bord à l'extérieur et au fond de la vasque, est compatible avec les caractéristiques des productions de Calès, où ce type de coupelle est produit au début du IIIe s. (Pedroni 1990, n°887 ; Morel 1981, F2423a1), ce qui correspond tout à fait au contexte de l'exemplaire de Lattes (300-275).

• Associations significatives

300-275 : AT-VN 350-354, 532-561, 696-704 ; PET-EST 2783

– Catalogue

**2212**

Type: cer. de Calès, forme: coupelle CALES 2423 (profil complet)
Saint-Sauveur, fouille 1986, zone 1, secteur 9, Us 1346
Datation stratigraphique: -300/-275 [phase 1E1]
Contexte céramique : voir n° 771

Bol CALES 2950

Le bol CALES 2950 (numéro faisant référence à Morel 1981) correspond à une version à pâte claire du bol 31 de la campanienne A : bol profond à paroi assez tendue, bord arrondi ou aminci, fond annulaire bas. Un petit nombre d'exemplaires de cette forme (par ailleurs produite en Dérivée de A par des ateliers régionaux : *infra*), à paroi fine, pâte jaune rosée, vernis noir mat plus ou moins adhérent, semblent pouvoir être rattachés à des productions tardives de Calès (IIe s. et début du Ier s. av. n. è.). Ils se caractérisent notamment par de légères cannelures à l'extérieur (n°2213, 2214, 2215). L'un d'entre eux porte une bande de rehaut peint sous le bord à l'intérieur (1).

• Attestations régionales

1 : Olbia, 200-100 (Bats 1988, p.297, fig.25, n°776).
2-3 : Valencia, 138-100 (Escrivá 1992, p.446, fig.4, n°2,3).
4-7 : Valencia, 138-100 (Escrivá 1992, p.454, fig.10, n°1, 8-10).

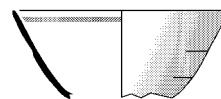
– Notes

(1) Un bord semblable a été recueilli dans les ateliers de Calès (Pedroni 1986, n°691), mais l'auteur pense peu probable qu'il ait été produit localement (*ibid.*, p.286).

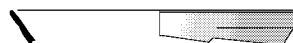
– Catalogue

**2213**

Type: cer. de Calès, forme: bol CALES 2950 (bord)
Saint-Sauveur, fouille 1985, zone 3, secteur 7, Us 3080
Contexte hétérogène
Datation proposée: -200/-100

**2214**

Type: cer. de Calès, forme: bol CALES 2950 (bord)
Saint-Sauveur, fouille 1985, zone 3, secteur 7, Us 3080
Contexte hétérogène
Datation proposée: -200/-100

**2215**

Type: cer. de Calès, forme: bol CALES 2950 (bord)
Saint-Sauveur, fouille 1999, zone 35, secteur 7, Us 35464
Remblai superficiel
Relations stratigraphiques: sur: 35460

Datation stratigraphique: -100/-75 [phase 35F]

Contexte céramique

- *amphore italique* : bord Dr1A-bd1 (1b), bord Dr1A-bd2 (1b), bord Dr1A-bd3 (2b)

- *campanienne A* : assiette 36 (3b), bol 31b (3b), coupe 27Bb (3b), coupe 33b (2b)

- *cer. de Calès* : bol 2950 (1b)

- *cér. non tournée* : urne U5 (6b), urne U7 (5b)

- *côte catalane* : gobelet Gb0 (3b)

- *mortier italique* : mortier 8d (1b).

Référence de stockage: portoir n°2561

Bol CALES 2972

Le bol Calès 2972 (selon la nomenclature de Morel 1981) (1) présente une vasque à profil tronconique ou légèrement convexe, un bord rectiligne à lèvre arrondie qui peut être accompagné par des séries de sillons à l'intérieur comme à l'extérieur, un pied annulaire étroit. Il est souvent décoré d'un médaillon d'applique en fort relief au centre à l'intérieur. La chronologie admise couvre la deuxième moitié du IIIe et du début du IIe s.

Deux bords de Lattes, provenant de contextes de cette époque, paraissent illustrer ce type de bol (n°2216 et 2217) (2). La fouille d'un puits de la première moitié du IIe s. a également donné un médaillon orné d'une tête de femme que l'on peut rapporter à la même forme (n°2218).

• Attestations régionales

1 : Olbia, -250/-175 (Bats 1988, p.298, fig.26, n°804).

2-3 : Sagonte, 200-175 (Aranegui 1995, p.251, fig.3, n°2103,2876).

– Notes

(1) C'est aussi la forme 32 de Pagenstecher 1909 et la forme 119 de Pasquicucci 1972.

(2) Comparer à Puche 1998, pl.5, n°3-6.

– Catalogue



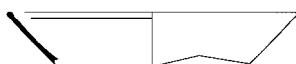
2216

Type: cer. de Calès, forme: bol CALES 2972 (bord)

Saint-Sauveur, fouille 1989, zone 7, Us 7030

Datation stratigraphique: -250/-225 [phase 7oD2b]

Contexte céramique : voir n° 325



2217

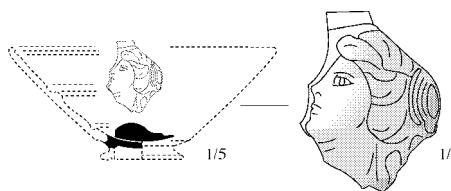
Type: cer. de Calès, forme: bol CALES 2972 (bord)

Fouille GAP, sondage 19, niveau 2

Datation proposée: -225/-175



Photo L. Darnel



2218

Type: cer. de Calès, forme: bol CALES 2972 (décor: applique intérieure)

Fouille GAP, sondage 26, secteur 17C2, puits 84/4, inv. 984.344.1

Cf. Prades 1984, fig.1.

Datation proposée: -200/-150

Coupe CALES 2973

Cette coupe évasée à profil tendu, bord biseauté vers l'intérieur et fond annulaire bas a été classée dans Dicocer[1] au sein de la catégorie campanienne B sous le numéro CAMP-B 33b, ce code renvoyant à une forme fort répandue de la campanienne A (cf. *infra*, CAMP-A 33b). Nous proposons de reclasser ce type, qui ne fait pas partie du répertoire classique de la B, parmi les productions de Calès (qui ont couramment emprunté au répertoire de la campanienne A) sous le numéro CALES 2923 par référence à Morel 1981.

La forme est assez bien attestée à Lattes où l'on a relevé une douzaine d'exemplaires dans les fouilles récentes (n°2219 à 2222) : la plupart sont datés de la deuxième moitié du IIe s., quelques pièces persistant cependant au long du Ier s. Ces vases se caractérisent par une argile jaune à cœur légèrement rosé et un vernis noir mat.

Des productions présentant des caractères techniques très proches sont connues dans la deuxième moitié du IIe s. et au début du Ier s. à Valence (Escrivá 1992), à Isona (Payà 1994), à Tarragone (Puche 1998) et existent sans doute à Ampurias parmi les vases classés dans le type Ampuritaïn D.

– *Statistiques et références*

• Lattes, fouilles 1984-1999, nombre d'occurrences de la forme CALES 2973 : 12. Répartition chronologique : 150-125 : 5 ; 125-100 : 3 ; 75-50 : 1 ; 50-25 : 3.

• *Associations significatives*

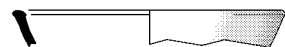
150-125 : CAMP-A 5/7, 6, 23, 27a-b (5 fois), 27Bb (3 fois), 27c (2 fois), 28ab (2 fois), 31b (2 fois), 33b (5 fois), 34a, 36 (5 fois), 42Bc (2 fois), 68 ; CAMP-B 1, 7
125-100 : CAMP-A 6, 27a-b, 27Bb (2 fois), 27c (2 fois), 28ab, 31b (2 fois), 33b, 36 (2 fois), 1311 ; CAMP-B 2
75-50 : CAMP-A 27a-b, 27Bb, 31b, 33b, 36
50-25 : CAMP-A 5 (2 fois), 5/7 (2 fois), 6, 27a-b, 27Bb, 27c, 31b, 33b, 36 (2 fois), 113, 2974 ; CAMP-B 3, 5, 8b, 127 (2 fois)

• *Attestations régionales*

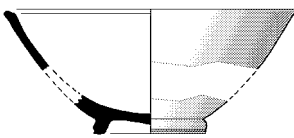
1-6 : Valencia, 138-100 (Escrivá 1992, p.450, fig.7, n°3-8).
7-9 : Valencia, 138-100 (Escrivá 1992, p.452, fig.8, n°1-3).
10-11 : Valencia, 138-100 (Escrivá 1992, p.457, fig.12, n°1-2).
12 : Isona, 100-80 (Payá 1994, p.163, fig.20, n°4).

– *Catalogue***2219**

Type: cer. de Calès, forme: coupe CALES 2973 (bord)
Saint-Sauveur, fouille 1985, zone 3, secteur 7, Us 3082
Contexte hétérogène
Datation proposée: -200/-100

**2220**

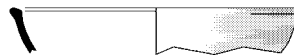
Type: cer. de Calès, forme: coupe CALES 2973 (bord)
Saint-Sauveur, fouille 1984, zone 4, secteur 4, Us 4004
Datation stratigraphique: -150/-100 [phase 4sC]
Contexte céramique : voir n° 2746

**2221**

Type: cer. de Calès, forme: coupe CALES 2973 (profil restitué)
Saint-Sauveur, fouille 1987, zone 3, secteur 12, Us 3273
Datation stratigraphique: -125/-75 [phase 3C2]
Contexte céramique : voir n° 475

**2222**

Type: cer. de Calès, forme: coupe CALES 2973 (bord)
Saint-Sauveur, fouille 1987, zone 5, secteur 3, Us 5092
Datation stratigraphique: -25/-1 [phase 5D]
Contexte céramique : voir n° 2260

**2223**

Type: cer. de Calès, forme: coupe CALES 2973 (bord)
Saint-Sauveur, fouille 1987, zone 4, secteur 10, Us 4285
Datation stratigraphique: -50/-25 [phase 4nD]
Contexte céramique : voir n° 4703

Couvercle en Y CALES 9130

Parmi les formes relativement anciennes de la céramiques calénienne, se trouve un couvercle à bord en Y et préhension en bouton caréné plus ou moins haut, creux ou plein, que l'on classe par référence à la série F9130 de Morel 1981 (1). Plusieurs exemplaires, montrant des variations morphologiques de détail notamment dans le profil du bouton, sont attestés dans les ateliers de Calès (Pedroni 1986, n°207, 514, 517-519 ; 1990, n°951) (2). Les datations proposées couvrent les IIIe et IIe s.

Les occurrences occidentales de la forme sont rares (liste ci-dessous) (3). Un seul tesson (fragment de bouton de préhension à sommet creux) représente le type à Lattes : il est issu d'un contexte de la fin du IIIe s. (n°2224).

• *Associations significatives*

225-200 : CAMP-A 23, 27a-b, 28ab, 33b, 34a, 42Bc ; ROSES 24, 26, 27

• *Attestations régionales*

1 : Sagonte, 225-175 (Lamboglia 1952, p.151).
2 : Ensérune, 225-175 (Gallet de Santerre 1980, p.176, fig.12, n°413).
3 : Ampurias, 150-100 (Sanmarti 1975, p.109, fig.10).
4 : Valencia, 138-100 (Escrivá 1992, p.457, fig.12, n°6).

– *Notes*

(1) C'est aussi la forme 14 de la campanienne B de Lamboglia 1952, p. 151. Rappelons que ce type de couvercle est également signalé en campanienne A archaïque à Ischia (Morel 1981, type 9131b, p.434) et à Ampurias (Sanmarti 1978b, pl.18, n°236).

(2) La forme avait d'abord été attribuée à Carthage par Morel 1986a (classe Byrsa 661 : cf. *ibid.* p.30, fig.4 et p.32, n°5 et 6).

(3) Ajouter pour l'Espagne Aranegui 1978a, fig.2, n°1.

– *Catalogue***2224**

Type: cer. de Calès, forme: couvercle en Y CALES 9130 (fond)
Saint-Sauveur, fouille 1988, zone 4, secteur 15, Us 4473
Datation stratigraphique: -225/-200 [phase 4sD3]
Contexte céramique : voir n° 2308