

Chapitre 11

Bols hellénistiques à reliefs

Contrairement à une idée naguère répandue (Benoit 1961, p.101 ; Clavel 1977, p.55), l'importation en Méditerranée occidentale des bols hellénistiques à reliefs n'a porté en réalité que sur une quantité relativement modeste de vases : quelques dizaines de pièces seulement ont été signalées en France (liste dans Bats 1979, p.163) et en Espagne (Laumonier 1962). Il s'agit de plus de fabrications hétérogènes, attribuables à plusieurs ateliers, la plupart semblant néanmoins provenir de Délos (Courby 1922 ; Laumonier 1977).

Lattes n'a donné que fort peu de tessons de tels vases (1), et uniquement dans des contextes récents, de la fin du IIe et du Ier s. av. n. è., la plupart issus de couches du début du Ier s. (fig.58) (2). Presque tous appartiennent à la forme dite «ionienne» B-H-R 8 ou B-H-R 9, selon la typologie de Sieberg

1980, un seul exemplaire se rapportant à la forme B-H-R 10 qui pourrait avoir une autre origine. Ces données correspondent tout à fait aux observations effectuées sur le matériel de la Gaule méridionale.

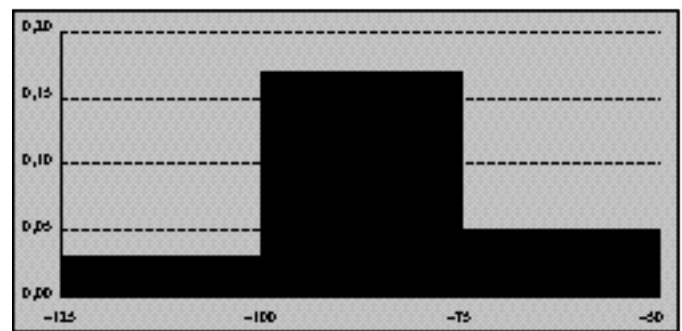


Fig. 58: Lattes, % de fragments de bols hellénistiques à reliefs sur le total des fragments de vaisselle.

– Notes

- (1) Les fouilles programmées de 1984 à 1999 ont fourni seulement 23 fragments. Dans les fouilles antérieures d'H. Prades ne sont signalés que de rares tessons.
- (2) La commercialisation de ces bols est cependant antérieure au milieu du IIe s., comme le montre leur présence à Cathage : Morel 1990a, p.23,

Bol B-H-R 8 ou B-H-R 9

– Typologie, chronologie

Les formes de bols hellénistiques à reliefs B-H-R 8 ou B-H-R 9, qui ne se différencient en fait que par leurs proportions (la forme 9 étant un peu plus basse que la forme 8) ne sont pas faciles à distinguer sur des fragments. On hésitera entre l'une ou l'autre pour deux bords (n°2156 et 2162) et trois décors (n°2157, 2158, 2160, 2161) de Lattes. Un exemplaire au profil presque complet (n°2159) se laisse plus facilement attribuer à la variante B-H-R 9. Les deux variantes possèdent les mêmes détails de forme : bord quasi vertical, à lèvre mince, mais qui s'épaissit vers le bas au niveau d'une carène visible à l'exté-

rieur ; vasque hémisphérique ; pied légèrement creux, à moulures ou décor externe.

Tous présentent également les mêmes caractéristiques de pâte ou de vernis : l'argile est bien cuite et parsemée de fines parcelles de mica, de couleur rouge orangée à brun-rouge ; la couverte, mince et assez fragile, varie du rouge au brun-noir.

Le décor moulé est régulièrement composé d'une bande de rosettes à huit pétales (dont le dessin s'inscrit dans un carré) entre deux filets en relief ; l'ornement de la panse n'est clairement identifiable que sur le vase n°2159 : il s'agit d'un motif répété de palmes tournées vers la droite et entourées de globules. Deux registres concentriques de palmes imbriquées ornent le fond.

Tous ces motifs se retrouvent sur les bols de Délos et sur beaucoup d'exemplaires importés en Occident (1). L'état frag-

mentaire ne permet cependant pas d'attribution à des ateliers précis.

Les contextes de ces bols varient à Lattes entre le dernier quart du IIe s. et le deuxième quart du Ier s. av. n. è., période à laquelle sont également attribués la plupart des exemples régionaux cités dans la liste ci-dessous.

– Statistiques et références

• Lattes, fouilles 1984-1999, nombre d'occurrences de la forme B-H-R 8 ou 9 : 5. Répartition chronologique : 125-100 : 1 ; 100-75 : 2 ; 75-50 : 2.

• Associations significatives

125-100 : CAMP-A 6, 27Bb, 27c, 31b, 33b, 36, 113

100-75 : CAMP-A 5/7 (2 fois), 6 (2 fois), 27a-b, 27Ba, 27Bb (2 fois), 27c, 31b (2 fois), 33b (2 fois), 36 (2 fois), 42/49, 49A, 55, 68, 113 (2 fois) ; CAMP-B 2, 5 (2 fois), 127

75-50 : CAMP-A 5, 6, 27a-b, 27Bb, 27c, 31b (2 fois), 36 (2 fois) ; CAMP-B 1, 5

• Attestations régionales

1-19 : Olbia, 200-50 (Bats 1988, p.299, pl.27, n°854-872).

20 : Olbia, 200-50 (Bats 1979, p.166, fig.1).

21 : Olbia, 200-50 (Bats 1979, p.168, fig.2).

22 : Giens, 150-125 (Giffault 1990, p.218, fig.20).

23 : La Courtine, 150-125 (Bérato 1996, p.69, fig.15, n°4).

24 : Vieille-Toulouse, 150-50 (Séguier 1992, p.440, fig.7).

25 : Montlaurès, 125-75 (Solier 1973, p.84, fig.3).

26-29 : Grand Congloué II, 110-70 (Benoit 1961, p.100, fig.68, n°1-4).

30-31 : Sain-Bonnet-de-Chirac, 100-50 (Séguier 1992, p.441, fig.8, n°16,19).

32-34 : Auterive, 100-50 (Séguier 1992, p.441, fig.8, n°7-9).

35 : Castelnaudary, 100-50 (Séguier 1992, p.441, fig.8, n°10).

36 : La Cloche, 100-50 (Marty 1999, n°42).

37 : Les Marronniers, 100-50 (Dedet 1978, p.92, fig.53, n°2).

38 : Ampurias, 100-20 (Vegas 1953, p.353-354, fig.1-2).

39-44 : La Lagaste, 100-20 (Séguier 1992, p.441, fig.8, n°1-6).

45-49 : La Lagaste, 100-20 (Rancoule 1980, p.109, fig.52, n°1-5).

50 : Nîmes, 75-50 (Py 1981, p.174, fig.79, n°4).

51 : Nîmes, 75-25 (Genty 1980, p.128, fig.18, n°21).

52-54 : L'Ermitage, 75-25 (Dedet 1981, p.32, fig.26, n°1-3).

55 : Nages, 50-1 (Fiches 1978, p.172, fig.12, n°10).

– Notes

(1) Comparer par exemple à Bats 1979 n°1-3 pour les rosettes, et n°18 pour les palmes imbriquées au fond ; les palmes à Pollentia vers 75-50 (Tarradell 1991, fig.6,13) ; ce motif est également présent à Vieille-Toulouse : Séguier 1992, p.440, fig.7.

– Catalogue



2156

Type: bols hell. à reliefs, forme: bol B-H-R 9 (bord)
Saint-Sauveur, fouille 1998, zone 35, secteur 1, Us 35246

Remblai de terre humique
Datation stratigraphique: -125/-100
Contexte céramique

- autres vernis noirs : assiette 36 (1b)

- bols hell. à reliefs : bol 9 (1b)

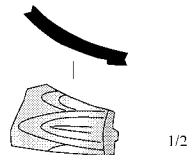
- campanienne A : assiette 6 (1b), assiette 36 (1b, 1t), bol 27c (1b), bol 31b (2b), coupe 27Bb (3b), coupe 33b (1b), coupelle 113 (1b)

- cér. non tournée : couvercle V2a (3b), couvercle V2b (2b), jatte J1e (1b), urne U7 (3b)

- côte catalane : gobelet Gb0 (1b)

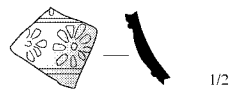
- mortier italique : mortier 8e (1b)

Référence de stockage: portoir n°2294



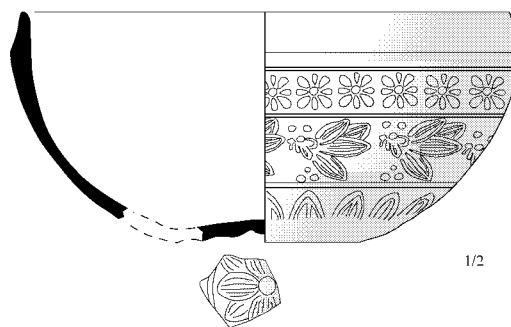
2157

Type: bols hell. à reliefs, forme: bol B-H-R 9 (bord)
Saint-Sauveur, fouille 1996, zone 35, Us 35002
Contexte hétérogène
Datation proposée: -125/-75



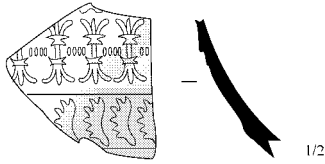
2158

Type: bols hell. à reliefs, forme: bol B-H-R 9 (décor)
Saint-Sauveur, zone 30, secteur 2B, Us 30058
Datation stratigraphique: -100/-75
Contexte céramique : voir n° 2666

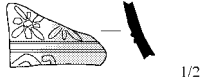


2159

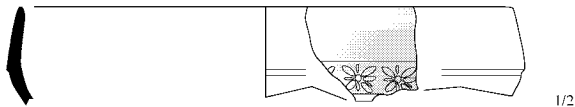
Type: bols hell. à reliefs, forme: bol B-H-R 9 (profil complet, décor)
Saint-Sauveur, fouille 1996, zone 35, secteur 2, Us 35021
Datation stratigraphique: -100/-75
Contexte céramique : voir n° 5239

**2160**

Type: bols hell. à reliefs, forme: bol B-H-R 9
Fouille GAP, sondage 15, puits
Datation proposée: -100/-50

**2161**

Type: bols hell. à reliefs, forme: bol B-H-R 8 ou 9 (décor)
Saint-Sauveur, fouille 1984, zone 4, secteur 1, Us 4060
Datation stratigraphique: -75/-50 [phase 4nE]
Contexte céramique : voir n° 4574

**2162**

Type: bols hell. à reliefs, forme: bol B-H-R 8 ou 9 (bord, décor)
Saint-Sauveur, fouille 1992, zone 21, secteur 6, Us 21044
Couche dans sondage maison romaine
Relations stratigraphiques: sous: 21035;21023
Datation stratigraphique: -75/-50
Contexte céramique
- bols hell. à reliefs : bol 9 (1b)
- campanienne A : assiette 5 (3b), assiette 36 (1b), bol 31b (1b)
- cér. non tournée : couvercle V2b (1b), urne U5 (2b)
Référence de stockage: portoir n°1644

Bol B-H-R 10

– Typologie, chronologie

Un seul bol à reliefs de Lattes illustre la forme B-H-R 10 (n°2163), caractérisée par une lèvre déversée. L'argile est ici

plus claire (jaune) et le vernis plus fragile que dans les exemplaires précédents. La décoration, assez usée, se limite à la vasque : sous deux rainures horizontales, on devine une scène mettant en jeu plusieurs personnages.

Ce vase est très semblable, pour la forme comme pour les caractères techniques, à une pièce d'Olbia (Bats 1979, n°23). Il provient d'une couche datée autour de 100 av. n. è. (1).

- Associations significatives

125-75 : A-ITA Dr1A-bd1 ; CAMP-A 5, 27a-b, 36

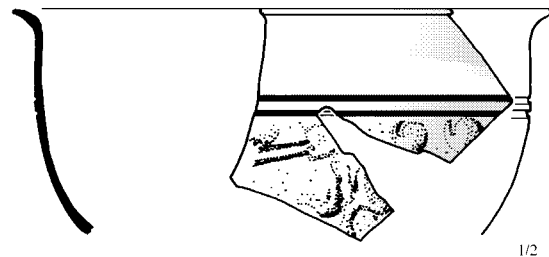
- Attestations régionales

1-2 : Olbia, 200-50 (Bats 1979, p.170, fig.3, n°23=Bats 1988, n°873).
3-4 : La Cloche, 100-50 (Marty 1999, n°43,44).

– Notes

(1) Ce qui permet de remettre à sa juste place chronologique l'exemplaire d'Olbia, trouvé en «association» avec de la céramique de l'atelier des petites estampilles. La datation du fragment de Lattes correspond par contre à celle d'un spécimen de La Cloche (voir liste).

– Catalogue

**2163**

Type: bol hellénistique à reliefs, forme: bol B-H-R 10 (bord)
Saint-Sauveur, fouille 1988, zone 4, secteur 14, Us 4428
Datation stratigraphique: -125/-75 [phase 4nF]
Contexte céramique : voir n° 458

